

# الطول الوزارية

لمادة

الأحياء



الطبيعي

## طول الأحياء الدور الأول 2014

ملاحظة: اجب عن خمسة أسئلة فقط (لكل سؤال 20 درجة)

س1/

أ- عرف أربعة من المفاهيم الآتية :

1- الإعياء : وهو أقصى درجات التعب واعراضه هي :

- 1) عدم استجابة العضلة للعمل بالرغم من اصدار الجهاز العصبي الاوامر لها
- 2) تسارع ضربات القلب
- 3) ارتفاع درجة حرارة الجسم
- 4) تعب شديد وتعرق
- 5) عدم المقدرة على التركيز

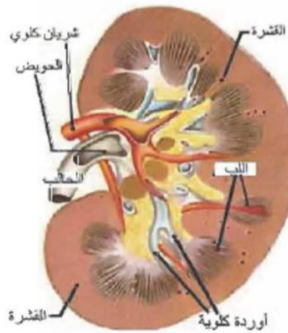
2- الصفائح الدموية : وهي من مكونات الدم.

مميزاتها :

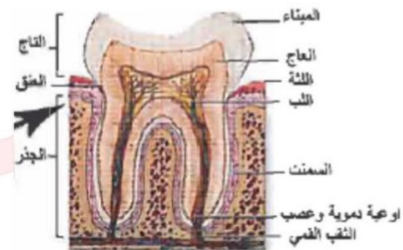
- 1- اجسام صغيرة قطرها (2) مايكرون 2- بيضوية او قطرية الشكل
- 3- خالية من النواة
- 4- عددها بحدود (250) الف صفيحة في الملم المكعب الواحد
- 5- تتكون في نقي العظم
- 6- تساهم في عملية تخثر الدم في حالة الجروح او النزف
- 3- الفتحة البوابية : وهي الفتحة السفلى للمعدة التي تصلها بالانثى عشر عليها عضلة عاصرة بوابية تمنع رجوع الغذاء من الانثى عشر الى المعدة.
- 4- المصلول : هي مواد سائلة معبأة بقناني خاصة تزرق في الجسم بجرعة معينة للوقاية من المرض تضم اجسام مضادة للمرض حصل عليها من مصل دم انسان مصاب سابقاً أو من تحضيرها من دم حيوانات مثل البقر ، الخيل بعد حقنها بحراثيم معينة وكونت اجسام مضادة ضد المرض.
- 5- الميوكول : وهي مواد عضوية غروية تكون ضمن التركيب العظم الكيماي وهي مادة شبه مخاطية تشبه الزلال لها اهمية في مرونة العظم.

ب- أرسم مع التأشير على الأجزاء واحداً مما يأتي :

2- مقطع طولي في الكلية



1- مقطع طولياً يوضح تركيب السن.





س2/ أ- أختَر الإجابة الصحيحة لاربع من العبارات الآتية :

- 1- يؤدي فيتامين A في الجسم الى (داء الاسقربوط ، العشو الليلي ، ضعف السمع).
- 2- الرضاعة الطبيعية تجنب المرأة (ذات الرئة ، التهاب المثانة ، سرطان الثدي).
- 3- يقصد بجميع الملوثات التي تأتي من مياه فضلات المنازل ومصانع الالبان بتلوث (فيزيائي / احيائي ، كيميائي).
- 4- في وسط الشبكية من المؤخرة منطقة حساسة للضوء تدعى ( الشائبة الصفراء ، العصي والمخاريط، المنطقة العمياء).
- 5- تدعى مجموعة الاوعية الدموية التي تجمع الدم من عضلة القلب وتصب في الاذين الايمن بـ (اوردة تاجية ، شرايين تاجية ، اوردة رئوية).

ب- قارن بين اثنين مما يأتي :

1- العضلات الهيكلية والعضلات القلبية.

العضلات القلبية	العضلات الهيكلية
1- عضلات حمراء مخططة عرضياً	1- عضلات حمراء اللون مخططة عرضياً
2- عضلات لا ارادية	2- عضلات ارادية تحت سيطرة الانسان
3- اليافها اقصر من العضلات الهيكلية	3- اليافها طويلة قد يصل طولها (130) ملم
4- اسطوانية اليافها احادية او متعددة النوى.	4- عضلة اسطوانية عديدة النوى والنوى جانبية الموقع
5- اليافها متفرعة	5- غير متفرعة اليافها
6- تحتوي على اقراص بينية	6- لا تحتوي على اقراص بينية
7- توجد في القلب	7- ترتبط بالعظام عن طريق الاوتار وقسم منها يرتبط بالجزء المتحرك كالعين وهي تشكل الجزء الاغلب من عضلات الجسم.

2- التنفس الخارجي والتنفس الداخلي.

**التنفس الخارجي :** وهي عملية التبادل الغازي بين هواء الحويصلات الرقيقة الجدران والدم حيث ينتشر الاوكسجين منها الى الكريات الحمر متحداً مع الهيموكلوبين مكوناً أوكسي هيموكلوبين ، أما  $CO_2$  وبخار الماء ينتشر من الكريات الحمر والدم الى داخل الحويصلات الهوائية ليُطرد مع هواء الزفير الى الخارج.

**التنفس الداخلي :** هي عملية التبادل بين الدم وخلايا الجسم حيث ينتشر الاوكسجين من الكريات الحمر (الوكسي هيموكلوبين) الى خلايا الجسم وتقوم بيوت الطاقة داخل الخلايا باكسدة سكر العنب (الغذاء) لغرض تحرير الطاقة ويتحرر غاز  $CO_2$  وبخار الماء الذي ينقله الدم بهيئة كاربوكسي هيموكلوبين الى الرئتين لغرض التخلص منه.

## 3- المناعة الايجابية والمناعة السلبية.

**المناعة الايجابية :** هي مقدرة الجسم على مقاومة الامراض من خلال تحفيز جسمه لتكوين اجسام مضادة لفترة من الزمن من خلال اعطاؤه

(أ) جرعة جراثيم ضعيفة (ب) اعطاؤه جراثيم ميتة (ج) سموم ضعيفة فاقدة للسمية.

**المناعة السلبية :** مناعة يحصل عليها الانسان نتيجة لاعطاؤه مصول حاوية على اجسام مضادة من دماء حيوانات حدث اصابها بجراثيم المرض او من جسم انسان سبق ان اصاب بالمرض ونشأت في جسمه اجسام مضادة لذلك المرض.

س3/أ- علل ثلاثاً مما يأتي : 1- الكريات الدم الحمراء وظيفة تنفسية

**الجواب :** لاحتوائها على صبغة الهيموكلوبين المكونة من مادة بروتينية وحديد تقوم بنقل الاوكسجين من الرئتين الى الخلايا الجسمية ونقل ( $CO_2$ ) من الخلايا الجسمية للرئتين.

2- تعد البنكرياس من الغدد المختلطة

**الجواب :** لاحتوائها على جزر لانكرهانز الذي تفرز هرمون الانسولين فهي تعتبر غدة ذات افراز داخلي (هرمون) وتفرز الانزيمات انزيمات هاضمة للبروتينات والدهنيات والكاربوهيدرات وهي بذلك تكون ذات افراز خارجي (انزيمي) فهي غدة مختلطة تفرز الهرمون والانزيمات.

3- وجود زوجان من النتوءات التمفصلية في كل فقرة.

**الجواب :** هما زوجان زوج علوي وزوج سفلي تقوم بربط الفقرات مع التي امامها وخلفها وهذا يؤدي الى اسناد العمود الفقري بقوة.

4- قيام الرياضي العداء بمد قدمه اليمنى ويده اليسرى للامام عن الركض.

**الجواب :** لغرض توزيع القوى على محور الجسم.

س3/ب- أجب عن واحد فقط : 1- اذكر اعراض الامراض السرطانية.

1- ارتفاع درجة الحرارة ليلاً بصورة منتظمة دون اي عارض مرضي.

2- نقصان الشهية وفقدان الوزن والصداع احياناً.

3- اضطراب عمل العضو المصاب مثل القولون ، الرحم.

4- ظهور بقع جلدية غامقة اللون محببة عادة على الجلد تتوسع تدريجياً في سرطان الجلد.

5- في سرطان الثدي ظهور عقد في ثدي المرأة المصابة وانتفاخ الغدد اللمفاوية تحت الابط.

6- صعوبة التنفس والسعال الحاوي على الدم أحياناً مع الم في الصدر.



2- مم تتألف اذن الداخلية ؟ وضح ذلك بالتفصيل.

أ- القوقع : تركيب حلزوني مكون من جزء عظمي يسمى التيه العظمى يليه التيه الغشائي وبينهما سائل يدعى اللف الخارجي ينقل الصوت من النافذة البيضية الى اللف الداخلي الذي يقوم بنقل الصوت الى المستلمات الحسية العصبية فالعصب السمعي ثم الدماغ.

ب- القنوات الهلالية : هي ثلاث اقنية متعامدة تقع في مستويات مختلفة تشبه انابيب مقوسة موجودة في الاذن الداخلية تحتوي على لMF وخلايا حسية مهدبة تتصل بتجاويف القوقعة. وظيفة القنوات الهلالية المحافظة على توازن الجسم.

س/4 أ- أملأ الفراغات بما يناسبها من العبارات الآتية :

- 1- مسبب الزحار الاميبي هو طفيليات الاميبا الزحارية ومسبب مرض التيفوئيد بكتريا التيفوئيد .
  - 2- الافعال الارادية مركزها المخ والافعال اللارادية مركزها في النخاع المستطيل.
  - 3- زيادة تحذب عدسة العين يؤدي الى قصر البصر اما قلة تحذب العدسة وقرنيتهما فيؤدي الى بعد البصر.
  - 4- غدد ملحقة بالجهاز التناسلي الذكري تحافظ على حيوية ونشاط النطفة هي غدة البروستات وغدتا كوبر.
- ب- أجب عن واحد فقط :

1- اذكر اعراض السعال الديكي

- أ- احمرار البلعوم والجزء الاعلى من القصبة الهوائية مع السعال.
- ب- بعد عشرة ايام من الاصابة يصبح هنالك سعال شديد على شكل نوبات قد تصل الى ثلاث دقائق تشبه صوت الديك وقد يؤدي الى التقيؤ.
- ج- قد تؤدي نوبات السعال الى نزف دموي من الانف.
- د- يلاحظ ان الطفل يتعرض لنوبات سعال اكثر عند تعرضه للهواء البارد او وجوده في غرفة مغلقة مملوءة بدخان السكائر.

- 2- ما وظائف الكبد. 1- افراز مادة الصفراء تساعد على هضم الدهون.
- 2- خزن الكربوهيدرات الزائدة عن حاجة الجسم على هيئة كليكوجين
- 3- يحول البروتينات الزائدة عن حاجة الجسم الى يوريا تطرح عن طريق الكليتين.
- 4- يصنع المواد المسؤولة عن تخثر الدم عند الجروح وهي البروثرومبين والفايبرينوجين
- 5- يقوم بتصنيع انزيم الهيبارين الذي يمنع تخثر الدم داخل جسم الانسان.

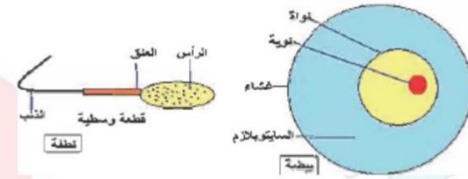
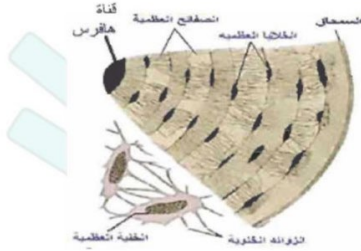
س/5 أ- ما وظيفة أو أهمية كل مما يأتي :

- 1- الفجوات : فراغات بين العظام وتكون غضروفية ليفية توجد في جمجمة الطفل وتسمى اليافوخات .
- 2- الاوتار : تربط العضلات الهيكلية بالعظام عن طريق الاوتار.
- 3- كريات الدم البيض : وظيفتها دفاعية.
- 4- الببسين : انزيم لهضم البروتينات يفرز من قبل العصارات المعدية.

ب- أرسم مع التأشير واحداً مما يأتي :

2- بيضة ونطفة الانسان

1- جزءاً مكبراً من المقطع العرضي في العظم

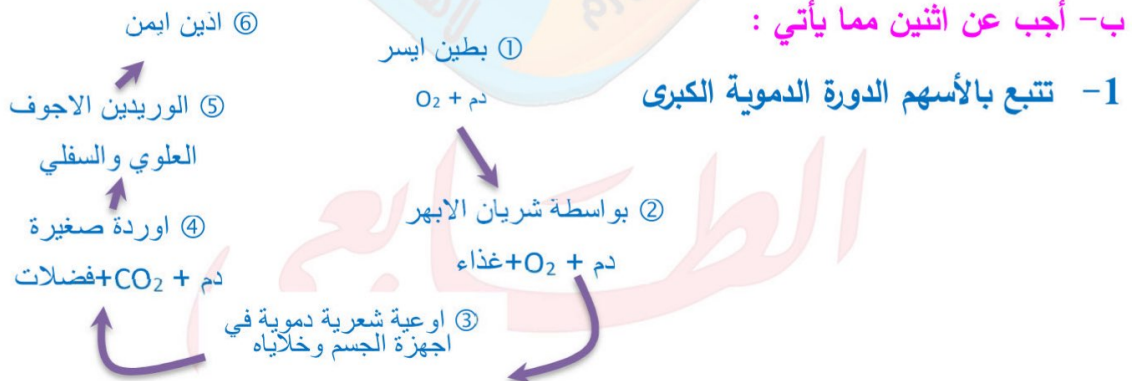


س/6

أ- أذكر موقع اربع مما يأتي :

- 1- النسيج الطائفي ، النسيج الطائفي الغدي في الغدد. الانسجة المغطية او المبطنه خلايا تبطن :
- (أ) أعضاء الجسم المختلفة. (ب) الاوعية الدموية (ج) القناة الهضمية
- 2- الاطلس: هي الفقرة الاولى من فقرات المنطقة العنقية وهي متصلة بقاعدة الجمجمة بصورة ثابتة.
- 3- الكليتان : في التجويف البطني ملاصقتان للظهر .
- 4- الحبل الشوكي : يقع داخل قناة عظمية تكونها الفقرات المتصلة مع بعضها.
- 5- الاعور : يقع في بداية الامعاء الغليظة من الناحية السفلى اليمنى من البطن.

ب- أجب عن اثنين مما يأتي :



2- عدد وظائف قشرة الغدة الكظرية.

1- افراز الهرمونات المعدنية : يسيطر على التوازن المائي والملحي للجسم.

2- افراز الهرمونات السكرية : تسيطر على تمثيل الكربوهيدرات.

3- افراز الهرمونات الجنسية : تسيطر على ظهور الصفات الجنسية.

3- كيف تتم عملية الهضم في المعدة.

**الجواب :** يتم خلط الطعام بحركتها النموذجية ويفرز فيها حامض HCl المخفف ذو التركيز 0.2% لكي

يحصل المحيط الحامضي لغرض عمل الانزيمات الهاضمة ومنها انزيم الببسين.

يتم في المعدة هضم البروتينات بفعل انزيم الببسين ويحولها الى احماض امينية.

يتم في المعدة امتصاص الماء والاملاح والكحول

يتم تحويل الغذاء الى كتلة تسمى الكيموس

يتم دفعها الى الاثني عشري من خلال الفتحة البوابية.

## حلول الأحياء الدور الثاني 2014

س/ 1- أ- عرف اربعة من المفاهيم الاتية:

1- **المناعة السلبية :** يحصل عليها الجسم من مصول حاوية على الاجسام المضادة للمرض من دم

حيوانات اصببت بالمرض فتولدت اجسام مضادة في جسمها أو دم انسان اصيب سابقاً مثل مرض

التهاب الكبد الفايروسي.

2- **الغشاء القاعدي:** هو غشاء لا خلوي تستند عليه انواع الانسجة الطلائية اي يوجد في قاعدة النسيج.

3- **عظم القص :** هو عظم طويل منبسط يوجد في مقدمة القفص الصدري ترتبط به الاضلاع الحقيقية

والكاذبة من الجانبين بواسطة قطع غضروفية.

4- **التوائم المتماثلة :** هي التوائم التي تنتج من انقسام بيضة مخصبة واحدة انقساماً اعتيادياً وتكون

متشابهة في الشكل والجنس.

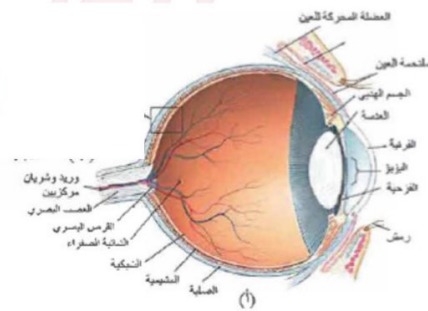
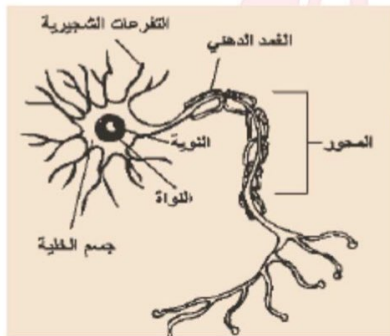
5- **جزر لانكرهانز :** هي عبارة تجمعات خلوية توجد في غدة البكرياس تفرز هرمون الانسولين

وسميت بالنسبة للعالم المكتشف.

ب- ارسم مع التأشير على الاجزاء واحداً مما يأتي :

2- خلية عصبية نموذجية

1- تركيب العين



س2/ أ- أختَر من بين الأقواس الإجابة الصحيحة لأربع من العبارات الآتية:

- 1- يولد الاطفال الخدج في الشهر (الثامن ، السابع ، السادس)
- 2- يشكو الطفل من حكة في منطقة الشرج وخصوصاً اثناء الليل مع الم في البطن وغثيان وضعف عام مما يدل على اصابته بـ (الدودة الشصية ، الدودة الدبوسية ، الدودة الشريطية)
- 3- مسبب مرض السل هو نوع من البكتريا ( العصوية ، الكروية ، بشكل ضمات)
- 4- عضلات بطانة القناة الهضمية هي عضلات ( قلبية ، هيكلية ، لمساء )
- 5- تتكون كريات الدم الحمر في الاطفال قبل الولادة من (نخاع العظم ، الكبد والطحال ، الكبد فقط)

ب- قارن بين اثنين مما يأتي :

1- الامعاء الدقيقة والامعاء الغليظة

الامعاء الغليظة	الامعاء الدقيقة
1- طولها اقصر (1.5) م	1- طويلة طولها (6-7) م
2- قطرها اوسع	2- قطرها اضيق
3- تتكون من الاعور والقولون والصاعد والمستعرض والنازل والمستقيم ولا يتم فيه الهضم.	3- تتكون من جزئين الاثني عشر يتم فيه الهضم واللغائفي يتم فيه الهضم ايضاً.
4- لا يوجد فيها غدد هاضمة ولا زغابات ولا يتم فيها الامتصاص الا الماء يتم امتصاصه فيها.	4- يوجد فيها غدد هاضمة لهضم الغذاء والزغابات للامتصاص.
5- وظيفتها امتصاص كمية من الماء ودفع الفضلات خارج جسم الانسان عن طريق المخرج.	5- وظيفتها اكمال عملية الهضم وامتصاص المواد المهضومة ودفع الفضلات نحو الامعاء الغليظة.

2- غدد ذات افراز خارجي وغدد ذات افراز داخلي

الغدد ذات الافراز الخارجي	الغدد ذات الافراز الداخلي
1- غدد تقوم بافراز موادها خارج الدم او اللمف	1- يكون افرازها مباشرة الى الدم
2- يكون للغدد قنوات يتم الافراز عن طريقها.	2- الغدد تكون عديمة القنوات عادة.
3- مثال الغدد اللعابية ، الغدد العرقية ، الغدد الفارزة للانزيمات في المعدة والامعاء.	3- مثال الغدة النخامية ، الغدة الدرقية





3- اعصاب شوكية واعصاب قحفية

اعصاب قحفية	اعصاب شوكية
عددّها (31) زوج وهي الياف عصبية حسية وحركية وتخرج من الحبل الشوكي وتتصل بعضلات الجسم.	عددّها (12) زوج من الاعصاب الحسية والحركية و حسية حركية (مختلطة)

س/3

أ- علل ثلاثاً مما يأتي :

1- موازنة الجمجمة على العمود الفقري.

ج/ لكي يجعل الرأس مرفوعاً فأصبح بصره بعيد المدى.

2- فيتامين D ضروري لنمو وسلامة العظام والاسنان

ج/ لانه يؤثر على امتصاص الكالسيوم والفسفور المهمين في بناء العظام والاسنان.

3- ينصح المصاب بحصى الكلية الاقلال في تناول الطماطة والسبانغ

ج/ لانها تحتوي على املاح كلسية.

4- ضرورة اجراء الفحص الطبي قبل الزواج.

ج/ وذلك عندما يكون فصيلة دم المرأة ( $Rh^-$ ) والرجل فصيلة دمه ( $Rh^+$ ) حيث يؤدي الى تهديد حياة

الجنين واحتمال موته.

ب- أجب عن واحد فقط :

1- ما سبب ذات السحايا ؟ وما اعراضه ؟ وكيفية الوقاية منه ؟

الجواب : سبب المرض ذات السحايا بكتريا كروية

الأعراض : 1- صداع وارتفاع درجة الحرارة

2- تصلب الرقبة

3- الشعور بالنعاس

4- الانزعاج من الضوء

الوقاية : 1- تجنب العطاس بدون وضع المناديل الورقية على الفم

2- التعقيم المستمر لمكان وحاجيات المريض.

3- عدم مصافحة الاشخاص المصابين.

2- ما وظيفة ومميزات الطبقة المولدة (المالبجية)

الجواب : موقعها هي الطبقة التي تلي الطبقة المتقرنة من طبقات البشرة.

## مميزاتها :

- 1- خلاياها حية
- 2- لها القدرة على الانقسام المستمر
- 3- توجد فيها الغدد العرقية والنهايات الطرفية للاعصاب.
- 4- عديمة الاوعية الشعرية الدموية وتتم عملية تغذية هذه الطبقة من خلال ترشيح البلازما من الاوعية الدموية الموجودة في الطبقة التي تلي وهي الادمة.

## وظيفتها :

- 1- لخلاياها حبيبات صبغية تدعى الميلانين التي تعطي لون البشرة لاي شخص حسب درجة تركيزها وكثافتها.
- 2- هي الطبقة المسؤولة عن تكوين الشعر والاطافر.

س/4

## أ- أملاً الفراغات بما يناسبها من العبارات الاتية :

- 1- يدعى الثقب في جذر السن بـ الثقب القمي والثقب اسفل القحف بـ الثقب الأعظم .
- 2- يعطى الطفل لقاح BCG للوقاية من مرض التدرن الرئوي واللقاح الثلاثي للوقاية من الكزاز والخنق والسعال الديكي .
- 3- مصادر التلوث هي كيميائي و فيزيائي و حياتي .
- 4- يقوم الدم بنقل الأحماض الامينية والسكريات الى خلايا الجسم ويقوم اللمف بنقل الأحماض الشحمية والكليسرين.
- 5- من ملحقات الجلد الشعر و الأظافر و الغدد الجلدية .

## ب- أجب عن اثنين مما يأتي :

## 1- ما موقع وتركيب القلب

**الجواب :** موقعه : في القفص الصدري بين الرئتين.

**تركيب القلب :** يتكون من نصفين يفصل بينهما حاجز عضلي وكل نصف يتكون من ردهة عليا رقيقة الجدار تسمى اذين وردهة سفلى سميقة الجدار تسمى بطين يفصل بين كل اذين وبطين صمام قلبي ثلاثي ايمن مكون من ثلاث صفائح مهمته تنظيم مرور الدم من الاذين الى البطين وصمام قلبي ثنائي ايسر مكون من صفيحتين وهو محاط بغشاء رقيق.

## 2- ما سبب واعراض وعلاج داء السكر.

**الجواب :** سبب داء السكر هو اختلال عمل غدة البنكرياس التي تقوم بإفراز هرمون الانسولين الذي يقوم بالمحافظة على مستوى السكر في الدم.



### أعراض مرض داء السكر :

- 1- الشعور بالتعب والاجهاد المستمرين . 2- نحول الجسم وقلة الوزن .
- 3- كثرة العطش وجفاف الفم . 4- تزداد الاعراض تفاقماً اذا كان الشخص المصاب بامراض اخرى .

### علاج داء السكر :

- 1- مراجعة الطبيب لاخت العلاج اللازم .
- 2- اجراء الفحوصات الدورية على كمية السكر في الدم .
- 3- قيام المريض بتنظيم غذائه وعدم تناول السكريات والدهون والنشويات الا بقدر معين .
- 4- ممارسة الرياضة والابتعاد عن التدخين والكحول والسهر والقلق .

### 3- كيف يتم الابصار ؟

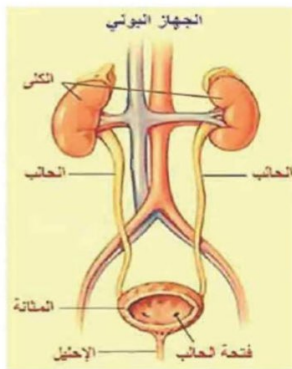
- 1- تجميع الضوء الساقط على العين وتوجيهه الى الشبكية .
- 2- تقوم الاجسام الحسية على الشبكية بارسال ما تلتقطه عن طريق العصب البصري الى الدماغ (الفص البصري) والذي يقوم بتجميعها وترتيبها فتبدو والصورة مشابهة للطبيعة .

### س/5 أ- ما وظيفة او اهمية اربع مما ياتي :

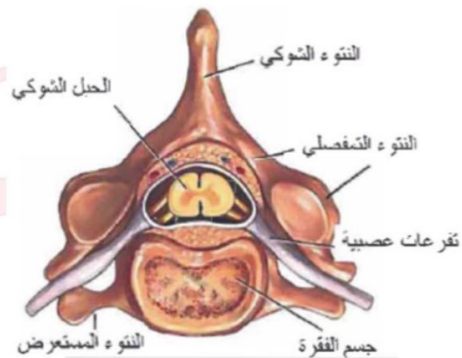
- 1- الريبوسومات ← مراكز تخليق او بناء البروتين .
- 2- الحويصلات الهوائية ← عن طريقها يتم التنفس الخارجي وهو انتشار ( $O_2$ ) من داخل الحويصلات الرئوية الى كريات الدم الحمر من خلال غشائها الرقيق وانتقال غاز ( $CO_2$ ) وبخار الماء من الكريات الحمر والدم الى داخل الحويصلات الرئوية .
- 3- قناة اوستاكي ← تربط الاذن الوسطى مع اعلى البلعوم لمعادلة الضغط الواقع على غشاء الطبلة .
- 4- العقد اللمفاوية ← تقوم بتنقية اللمف من البكتريا لاحتوائها على عدد كبير من كريات الدم البيض .
- 5- الحويصلتان المنويتان ← حفظ الخلايا التناسلية الذكرية (المنطف) بعد اكتمال نضجها .

### ب- ارسم مع التأشير واحداً مما يأتي :

### 2- الجهاز البولي في الإنسان



### 1- تركيب الفقرة النموذجية



س6/

أ- ما موقع اربع مما يأتي :

- 1- المبيضان : في الجزء الاسفل من الجوف الجسمي على جانبي الرحم.
- 2- الطحال : تحت المعدة في الجانب العلوي الايسر من تجويف البطن.
- 3- اليافوخات : في جمجمة الطفل فراغات بين العظام.
- 4- العامل الرئيسي : في 85% من البشر على سطح كريات الدم الحمر
- 5- المخيخ : اسفل القسم الخلفي للمخ.

ب- اجب عن اثنين مما يأتي : 1- عدد انواع الجيوب الانفية وما اسباب التهابها ؟

الجواب : انواع الجيوب الانفية : 1- الجيوب الجبهية. 2- الجيوب الفكية. 3- جيوب على جانبي الانف.

أسباب التهابها :

- 1- استنشاق حبوب الطلع في موسم الربيع.
  - 2- التعرض لتيار هواء بارد
  - 3- الغبار والأتربة الموجودة في الهواء ولا سيما في ايام الغبار.
  - 4- التعرض لرذاذ الاصباغ وابخرة الحوامض والقواعد الكيميائية.
  - 5- التدخين
  - 6- الاصابة ببعض الامراض مثل الانفلونزا والتهاب المجاري التنفسية والتهاب بطانة الفم.
- 2- عرف الضغط واذكر اهم المؤثرات على ضغط الدم.

الجواب : ضغط الدم : هو القوة التي تنشأ على جدران الاوعية الدموية نتيجة لسريان الدم فيها بسبب

ضخ القلب للدم لايصاله الى جميع انحاء الجسم.

أهم المؤثرات على ضغط الدم :

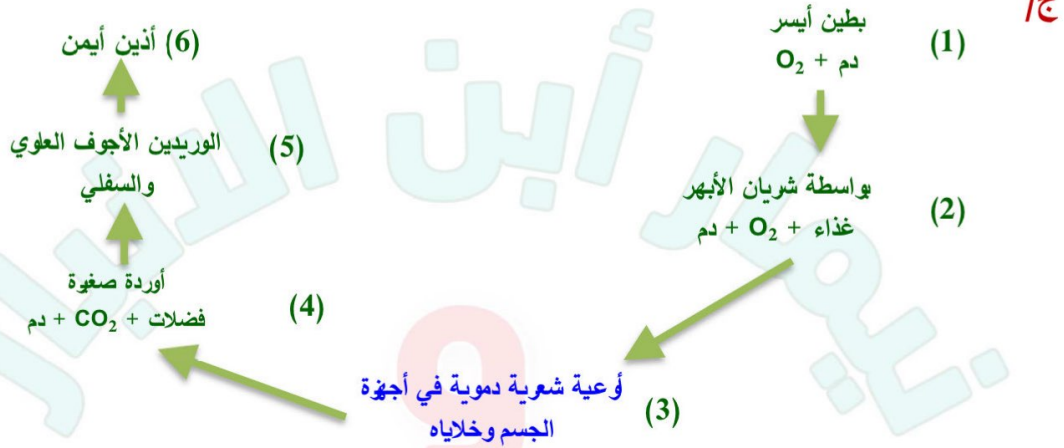
- 1- العمر : حيث يكون الضغط في الاطفال اقل من الكبار.
- 2- الجنس : يكون ضغط الدم في النساء اقل قليلاً من الضغط لدى الرجال.
- 3- وقت الراحة : يكون الضغط في نفس الشخص اقل عند وقت الراحة والنوم.
- 4- نوع العمل : يؤثر المجهود البدني والذهني وضغوط العمل على ضغط الدم.
- 5- طبيعة الغذاء : تؤدي الاغذية الغنية بالدهون وزيادة الملح اضافة الى الارهاق الجسدي دوراً كبيراً في ارتفاع ضغط الدم.
- 6- انتظار العلاج : عند عدم اخذ العلاج من الاشخاص المصابين بارتفاع ضغط الدم يؤدي ذلك الى تلف الشرايين الدقيقة المغذية لعضلة القلب وحدوث النوبات القلبية والسكتة الدماغية.



حلول الأحياء الدور الأول 2015

س/1 (أ) أجب عن اثنين فقط :

1) تتبع الدم من خروجه من البطين الأيسر حتى عودته ثانية الى القلب .



2) ماذا نقصد بالتلوث الكيميائي؟ وما تأثير على البشر؟

ج/ ويشمل جميع المواد التي تصل الى البيئة من مصادر مختلفة مثل الغازات المنبعثة من عادمات السيارات والمصانع المختلفة والأسمدة الكيماوية المتسربة للماء والمبيدات والمولدات الكهربائية ومصافي النفط وغيرها وتسبب هذه الملوثات الكثير من الأمراض وأهمها السرطان والتسمم الكيماوي.

3) ما التركيب الذي يصل الدماغ بالحبل الشوكي؟ ما أهمية؟

ج/ النخاع المستطيل، أهميته : تقع فيه بعض المراكز الحيوية المسيطرة على بعض أجهزة الجسم كالجهاز التنفسي وجهاز الدوران وخاصة القلب ومراكز بعض الحركات اللاإرادية .

ب) أملاً الفراغات الآتية بما يناسبها :

1) تجويف غير منتظم يوجد في عظم الصدغ يدعى — الأذن الوسطى جانبه الخارجي مسدود بـ غشاء الطلبة .

2) من الفيتامينات التي تذوب في الماء هي فيتامين B ، C .

3) الرايبوسومات تراكيب دقيقة منتشرة على الشبكة الاندوبلازمية وتعد مراكز بناء البروتين .

4) يدعى الغشاء الرابط بين الأمعاء بـ المساريق والغشاء المبطن للجوف الجسمي بـ البريتون .

5) كريات الدم البيض الحبيبية تكون نواتها مفصصة وتتكون في نقي العظم .

س/2

(أ) عرف أربعة من المفاهيم الآتية :

(1) **عظام القحف** : عددها (8) عظام حافظها مسننة ومتداخلة مكونة من مفاصل ثابتة ويقع أسفل القحف فتحة لمرور الحبل الشوكي تدعى الثقب الأعظم وجمجمة الطفل تختلف عن البالغ لأحتوائها على اليافوخات .

(2) **الهرمون** : الهرمونات هي مواد عضوية معقدة التركيب يكونها الجسم في غدد خاصة، وظيفتها عمل الجسم ويكون إفرازها داخلياً، أي الى الدم مباشرة مثل الثايروكسين الذي يفرز من الغدة الدرقية والأدرينالين الذي يفرز من الغدتين الكظريتين، والهرمونات الجنسية من المبايض والخصيتين والهرمونات المسيطرة على نمو العظام من الغدة النخامية .

(3) **المعدة** : وهي كيس عضلي تقع تحت الحجاب الحاجز إلى الجهة العلوية من البطن باتجاه اليسار، جدرانها عضلية متعرجة تحتوي على العصارات الهاضمة وتغلف من الخارج بالبريتون. فتحتها المتصلة بالمرء لها عضلة عاصرة تمنع رجوع الغذاء الى المرء تسمى الفتحة الفؤادية، والفتحة السفلى تدعى الفتحة البوابية تسطير عليها عضلة عاصرة بوابية تمنع رجوع الغذاء مرة أخرى للمعدة من الأثني عشري.

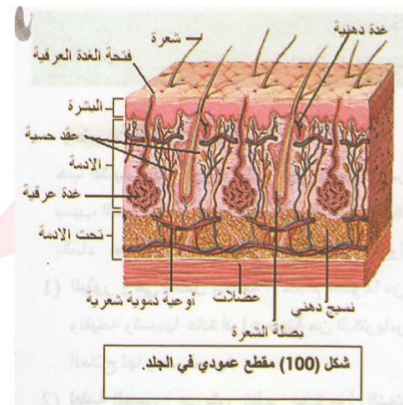
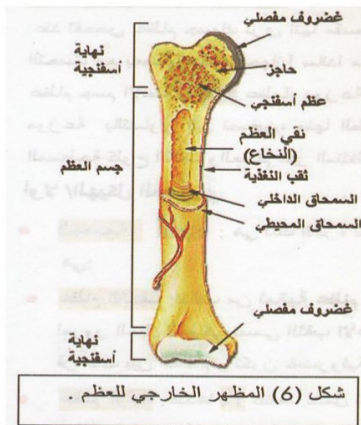
(4) **النواة** : وهي أكبر عضلة توجد في السايوتوبلازم وشكلها كروي عادة وتقع غالباً في وسط الخلية وتقوم بتنظيم عمل الخلية ونقل الصفات الوراثية .

(5) **البلازما** : وهي سائل يميل لونه الى الأصفرار يشكل نحو 55% من الدم والماء، أهم مكون له قرابة 90% وهو الوسط الذي تنقل فيه المواد المفيدة للجسم كالغذاء الممتص والماء والأملاح والهرمونات واليوريا .

(ب) أرسم مع التأشير واحداً مما يأتي :

(1) مقطعاً عمودياً في الجلد .

(2) المظهر الخارجي للعظم .





س3/

(أ) ما الفرق بين اثنين مما يأتي :

(1) أعراض نقص الثايروكسين وأعراض زيادة الثايروكسين المفرز في الجسم .

زيادة الثايروكسين	نقص الثايروكسين
(1) زيادة في معدل التمثيل الغذائي .	(1) قلة في معدل التمثيل الغذائي .
(2) زيادة عدد ضربات القلب .	(2) قلة عدد ضربات القلب .
(3) ارتفاع ضغط الدم .	(3) انخفاض درجة حرارة الجسم .
(4) ضمور العضلات الهيكلية .	

(2) الوصلة العصبية والوصلة العضلية - العصبية .

الوصلة العضلية - العصبية	الوصلة العصبية
(1) هي نقطة ألتقاء بين خلية عصبية والعضلات .	(1) هي منطقة ألتقاء التفرعات الشجرية لخلية عصبية مع الفروع الدقيقة لمحور الخلية .
(2) هي نقطة ألتقال الإيعاز العصبي بين خلية عصبية الى خلية عضلية .	(2) هي في نفس الوقت نقطة ألتقال الإيعاز العصبي بين خليتين .

(3) العضلات المرتبطة بالهيكل العظمي وعضلات بطانة القناة الهضمية .

عضلات بطانة القناة الهضمية	العضلات المرتبطة بالهيكل العظمي
(1) عضلات ملساء غير مخططة تحتوي على حزم من الخيوط العضلية الدقيقة .	(1) عضلات هيكلية حمراء اللون مخططة تحتوي على ألياف .
(2) عضلات لا إرادية .	(2) عضلات إرادية تقع تحت سيطرة الإنسان أليافها طويلة قد تصل الى (130) ملم .
(3) توجد في الأمعاء والمعدة والأوعية الدموية ولا ترتبط بالجهاز الهيكلية أو العظام .	(3) ترتبط بالعظام عن طريق الأوتار، وقسم منها يرتبط بالجزء المتحرك كالعين .
(4) أليافها العضلية مغزلية أحادية النواة مركزية الموقع .	(4) عضلة أسطوانية عديدة النوى والنوى جانبية الموقع .

(ب) ما موقع كل التراكيب الآتية :

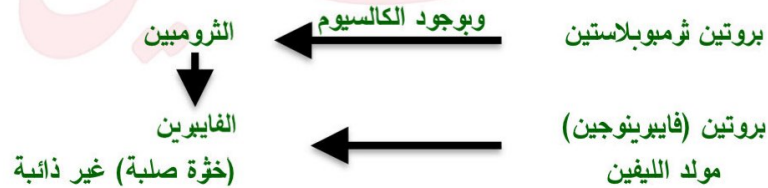
الموقع	التركيب
تقع الى جانب الحبال الصوتية وتمتد في فراغ الحنجرة .	(1) الحبال اللاصوتية
توجد في خلايا الطبقة المولدة (المالبجية) للبشرة .	(2) الميلانين
يقع في الجزء الأسفل من الجوف الجسمي على جانبي الرحم .	(3) المبيضان
يقع في يسار الجوف البطني .	(4) القولون النازل
يقع على سطح كريات الدم الحمر .	(5) العامل الرئيسي

س4/ أ) ماذا نسمي كلاً من المفاهيم الآتية :

- (1) اكبر قناة لمفاوية في الجسم .  
ج/ القناة للمفاوية اليسرى .
- (2) مجموعة من الأعصاب الدقيقة التي تزيد ضربات القلب وتمتد من جانبي القسم الوسطي من الحبل الشوكي .  
ج/ الجهاز العصبي الودي أو السمبثاوي .
- (3) الطبقة المتعرجة من السطح والمشكلة للحليمات الحسية الخاصة باللمس .  
ج/ منطقة ادمة الجلد .
- (4) غرفة في مستشفى تتوفر فيها جميع المستلزمات اللازمة لإنقاذ حياة المريض في الحالات الخطرة .  
ج/ غرفة الأنعاش .
- (5) فقرتان متحورتان لتسهيل حركة الرأس .  
ج/ الأطلس والمحور .
- (6) المرض المسبب لإسهال شديد بدون ألم في الأمعاء مع غائط مشابه لماء الرز .  
ج/ مرض الكوليرا .

(ب) أجب عن واحدة فقط :

- (1) عرف ثم تتبع عملية تخثر الدم .  
ج/ تخثر الدم : هي عملية دفاعية يقوم بها الجسم عند الإصابة بالجروح لتفادي نزف الدم المستمر منه وبالتالي موت الإنسان. تتكسر الصفيحات الدموية ويفرز بروتين (ثرموبلاستين) .







2) ما مسببات العرق ؟ ومم يتكون ؟ وما أهميته للإنسان ؟

ج/ وهي وسيلة دفاعية يقوم بها الجسم لكي تنخفض درجة حرارته أو لأسباب أخرى مثل الأرتباك والقلق والخوف أو لأسباب مرضية كفقير الدم. يتكون العرق أساساً من الماء حيث يشكل 99% منه والباقي أملاح مذابة ويوريا .

أهميته : خفض درجة حرارة الجسم في الصيف إذ أن كل غرام واحد من الماء يحتاج الى 450 سعرة لكي يتبخر .

س/5 (أ) علل خمساً من العبارات الآتية :

1) تقوس الساقين وببطء تعظم الجمجمة لدى الأطفال .

ج/ وذلك بسبب الإصابة بمرض الكساح .

2) رفة جفن العين .

ج/ لترطيب العين وإزالة الشوائب والأتربة التي قد تدخل إليها .

3) الإصابة بداء الإسقربوط .

ج/ بسبب نقص فيتامين (C) في الجسم .

4) لا يجوز نقل الدم بين فصائل متضاربة .

ج/ لأن كريات الدم سوف تتحلل وترسب في أنسجة بعض الأعضاء كالكليتين والرئتين والدماغ مسببة توقفها عن العمل ووفاة الشخص الذي نقل إليه الدم .

5) تجزئة الدهون في الأمعاء الدقيقة .

ج/ حيث تفرز في الأمعاء الدقيقة مادة الصفراء (من الكبد) التي تساعد على تجزئة الدهون .

6) ولادة بعض الأمهات توأم متماثلة .

ج/ عندما تعاني البويضة المخصبة أنقساماً أعتيادياً واحداً وتنفصل الخليتان عن بعضهما وتنمو كل واحدة منها الى جنين ويكونان متشابهين تماماً من حيث الشكل والجنس .

ب) أجب عن فرعين فقط :

1) صف دورة البقر الشريطية، واذكر دورة حياتها .

ج/ هي ديدان مسطحة شريطية طويلة تعيش في أمعاء الإنسان الدقيقة وهي خنثية طولها (5-10) م لها رأس يحوي أربعة محاجم. يلي الرأس عنق قصير ثم القطع الجسمية وتكون مسطحة بيضاء اللون متصلة مع بعضها بشكل شريط وتكون القطع القريبة غير ناضجة تليها القطع الناضجة التي تحوي الأعضاء التناسلية الذكرية والأنثوية ثم تليها القطع الحبلية (البالغة) وتكون مملوءة بالبيوض.

**دورة الحياة :** تلقى القطع الحبلى مع غائط المصاب إلى التربة والأعشاب، وعند تناول الأبقار الأعشاب تنتقل إلى قناتها الهضمية وتفقس عن يرقات سداسية الأشواك تخترق جدران الأمعاء وتستقر في العضلات الهيكلية مكونة يرقة كلسية ذات رأس مقلوب تسمى الدودة المثانية. وعند تناول الإنسان اللحوم المصابة وغير المطبوخة جيداً تصل الدودة المثانية إلى أمعاء الإنسان ويبرز الرأس ويثبت ببطانة الأمعاء ثم يبدأ بتكوين القطع الجسمية التي تتكامل مكونة دودة شريطية.

(2) اشرح بالتفصيل أنواع المناعة الاصطناعية مع الأمثلة .

**ج/** وهي ذلك النوع من المناعة التي يتدخل فيها الإنسان لتعزيز مناعة الجسم كاللقاحات .  
(1) **المناعة الإيجابية :** هي قدرة الجسم على مقاومة الأمراض من خلال تحفيز جسمه لتكوين أجسام مضادة لفترة طويلة من الزمن من خلال ما يأتي :

(أ) أعطائه جرعة من الجراثيم الضعيفة .

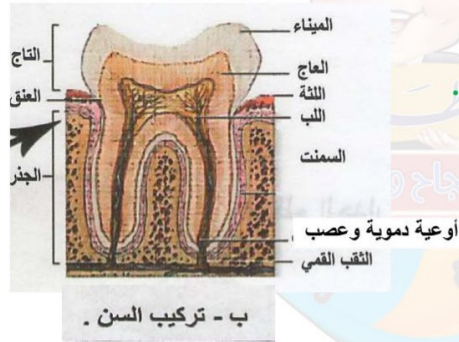
(ب) أعطائه جراثيم ميتة .

(ج) أعطائه سموم مضعفة فاقدة للسمية لكنها محتفظة بالصفات المناعية لتلك الجراثيم .

(2) **المناعة السلبية :** هي مناعة يحصل عليها الإنسان نتيجة لأعطائه مصل حاوية على أجسام مضادة من دماء حيوانات تمت أصابها بجراثيم المرض. أو من جسم إنسان سبق أن أصيب بالمرض، ونشأت في جسمه أجسام مضادة لذلك المرض، مثل مرض التهاب الكبد الفيروسي. وبسبب عدم تكوين جسم الشخص المتلقي لها أجسام مضادة فقد سميت مناعة سلبية .

س6/ أجب عن فرعين فقط :

(أ) أرسم مع التأشير شكلاً يمثل تركيب السن .



(ب) ما مسبب حصى الكلية؟ وما أعراض المرض؟ وكيفية العلاج؟

**ج/** تترسب أملاح فوسفات الكالسيوم وأوكزلات الكالسيوم في حويض الكلية والحالبين والمثانة مسببة أذى للمصاب، والسبب في ذلك نمط التغذية والمناخ وأسباب جسمية .  
**الأعراض :**

- (1) الرغبة في التبول باستمرار مع ألم شديد في أسفل الظهر .
- (2) تبول دموي تختلف حدته نتيجة لخدش جدران المجاري البولية عند نزول الحصى .
- (3) يحدث ما يسمى المغص الكلوي في أحيان عديدة من شدته الى عدم مقدرة الشخص على الحركة.



## العلاج :

- 1) مراجعة الطبيب لأجراء التحاليل اللازمة وإعطاء المريض العلاج اللازم .
  - 2) الإكثار من شرب الماء والسوائل المختلفة .
  - 3) التقليل من تناول الطماطة وبعض الخضر مثل السبانغ والتي تحتوي على أملاح كلسية عالية.
- ج) أكتب ما تعرفه عن الرئتين وعن أغشيتها بالتفصيل .
- ج/ عضوان أسفنجيان يحتلان معظم التجويف الصدري الذي يفصل عن التجويف البطني بواسطة الحجاب الحاجز (حاجز عضلي محدب الى الأعلى) .
- وظيفة الرئتين : هي التبادل الغازي مع المحيط الخارجي، والرئة اليمنى مكونة من ثلاث فصوص أما الرئة اليسرى فمكونة من فصين يستقر بينهما القلب بحيث تكون نهاية القاعدة مائلة نحو الجهة اليسرى .
- الأغشية الرئويةة : يغطي الرئتين غشاء مزدوج رقيق يسمى **غشاء الجنب الحشوي (الداخلي)** والذي يبطن القفص الصدري يسمى **غشاء الجنب الجداري**، والفراغ بين الغشائين يسمى **فراغ الجنب** فيه سائل حيوي يسهل حركة الرئتين .

### الدور الثاني 2015 حلول الأحياء

**ملاحظة** اجب عن خمسة أسئلة فقط (لكل سؤال 20 درجة)

- س1/ أ) أجب عن اثنين مما يأتي :
- 1) عدد أجزاء الدماغ واذكر وظيفة كل جزء .
  - ج/ أ) الدماغ : يتألف من الأقسام الآتية :
- 1- **المخ** : وهو اكبر جزء من الدماغ : يتكون من نصفين يفصلهما من الأعلى شق عميق، ويكون سطحه متعرجاً وسيطر المخ على مراكز الحواس، وعلى الحركات الإرادية ومختلف الفعاليات العضلية كالانفعالات النفسية والذكاء والتفكير.
  - 2- **المخيخ** : ويقع أسفل القسم الخلفي للمخ ويتكون من قسمين. أن وظيفة المخيخ هي تنظيم حركة العضلات الإرادية في الجسم.
  - 3- **النخاع المستطيل** : يقع في القسم الخلفي من قاعدة تجويف الجمجمة، يصل الدماغ بالحبل الشوكي، وتقع فيه بعض المراكز الحيوية المسيطرة على بعض أجهزة الجسم كالجهاز التنفسي وجهاز الدوران وخاصة القلب ومراكز بعض الحركات اللاإرادية.
- 2) اذكر آلية التنفس (الشهيق والزفير) في الإنسان.
- ج/ الشهيق : 1- ينخفض الحجاب الحاجز للأسفل ويصبح مسطحاً.
  - 2- حركة عظم القص وارتفاع الأضلاع الى الأعلى نتيجة تقلص العضلات بينهما.
  - 3- يقل ضغط الهواء داخل الرئتين بسبب اتساع حجميهما.
  - 4- يندفع الهواء الجوي من الخارج الى داخل الرئتين.

الزفير : 1- عودة الحجاب الحاجز الى وضعه الطبيعي المحذب.

2- نزول الأضلاع وعظم القص للداخل قليلاً أي الى وضعهما الطبيعي.

3- يزداد الضغط على الهواء داخل الرئتين.

4- يندفع الهواء الجوي الرئتين الى الخارج.

3) مم يتكون حزام الكتف؟ عدد أجزائه مع الشرح.

ج/ حزام الكتف : يتألف من عظمين في كل جانب من جسم للإنسان هما :

1- عظم لوح الكتف : عظم مثلث الشكل وهو احد العظمين المكون لحزام الكتف سطحه الخلفي

مسطح له بروز وسطه الأمامي أملس ومقعر قليلاً.

2- عظم الترقوة : عظم رفيع ومقوس يربط أعلى لوح الكتف من أعلى عظم القص وهناك تجويف الاروح

ينشأ من التقاء عظمي الترقوة ولوح الكتف ويستقر فيه رأس عظم العضد ويدعى التجويف الاروح.

ب) ماذا نسمي كلاً من المفاهيم الآتية : (اختر أربعة فقط)

1) العضو المسؤول عن تحليل كريات الدم الحمر الميتة وإعادة ضخ موادها الأولية في الدم.

ج/ الطحال.

2) الخلل الناجم في الكلية والذي يؤدي الى ترشيح جزيئات البروتين من الدم الى خارج الجسم مع البول.

ج/ البول الزلالي.

3) شبكة الاوعية الشعيرية الدموية على جدار الرحم تزود الجنين بالغذاء والأكسجين عن طريق الحبل السري.

ج/ المشيمة.

4) جميع المسببات التي تؤدي الى تغيرات سلبية في جسم الانسان ، وقد تكون داخلية أو خارجية.

ج/ المرض

5) كاربوهيدرات معقدة التركيب غير قابلة للهضم وتخرج مع الغائط.

ج/ السليلوز.

س/2

أ) أجب عن اثنين مما يأتي:

1) ما فصيلة الدم التي يمكن نقلها من شخص واهب للدم الى مرضى فصائل AB, B, A؟

ج/ فصيلة الدم O

2) تتبع بالأسهم مسار اللقمة بالجهاز الهضمي.

ج/ الفم ← المريء ← المعدة ← الأثنا عشري ← الصائم ← اللقائفي ← الأعور ← القولون

← المستقيم ← الشرج



3) اذكر أعراض مرض الكزاز.

- ج/ 1- ارتفاع شديد في درجات الحرارة وتشويش الرؤية وصداع.  
 2- تشنجات عضلية في الرقبة وتصلب البلعوم وفقدان القدرة على بلع الطعام.  
 3- تصلب عضلات البطن والظهر مع ألم شديد.  
 4- تسارع النبض مع ارتفاع في درجة الحرارة.  
 6- تظهر على وجه المريض كثرة خاصة.  
 ب) أملاً الفراغات بما يناسبها. (اختر أربعاً فقط)
- 1) نقص فيتامين **A** يسبب العشو الليلي ونقص فيتامين **K** بسبب عدم توقف النزف الدموي بسرعة.  
 2) الرئة اليمنى مكونة من **ثلاث فصوص** أما الرئة اليسرى فمكونة من **فصين** يستقر بينهما القلب.  
 3) تعد الغازات المنبعثة من المصانع والسيارات تلوثاً **كيميائياً** أما الغبار والمياه الحارة الصادرة من محطات الكهرباء فتعد تلوثاً **فيزيائياً** .  
 4) تقسم المناعة الطبيعية الى مناعة **وراثية** ومناعة **ولادية** ومناعة **مكتسبة** .  
 5) يقصد بـ **التلقيح** انتقال الخلية التناسلية من جسم الذكر الى جسم الأنثى أما **الاخصاب** فهو اندماج الخليتين الذكرية والأنثوية.

س/ 3/ أ) ما الفرق بين اثنين مما يأتي :

1) الورم الحميد والورم الخبيث.

الورم الحميد	الورم الخبيث
1) يمكن أن يزال بالتدخل الجراحي	1) خلايا السرطان الخبيث ليست طبيعية
2) لا يعود المرض مرة أخرى	2) تنقسم بدون انتظام ويعود المرض مرة أخرى
3) خلايا هذا الورم لا تنتشر في الجسم	3) يمكن أن تنتشر الى الأنسجة المجاورة
4) لا يهدد حياة الإنسان إذا أزيل مبكراً	4) يهدد حياة الإنسان وتنتشر الى الأعضاء الجسمية مسبباً تدميرها

2) الأربطة والأوتار.

الأربطة	الأوتار
1) تتكون من النسيج الرابط المطاطي في الأربطة العضلية	1) هي أشرطة ليفية مرنة
2) وظيفتها ربط العضلات بالعظام	2) وظيفتها تربط العظام مع بعضها وتحمي المفاصل بينها

## (3) العضلات القلبية والعضلات الهيكلية.

العضلات الهيكلية	العضلات القلبية
1 عضلات حمراء اللون مخططة تحتوي على ألياف تعمل بتنسيق تام مع بعضها.	1 عضلات مخططة حمراء كل ليف قلبي يتألف من لبيبات مرتبة طولياً ومخططة عرضياً
2 إرادية تقع تحت سيطرة الإنسان أليافها طويلة قد تصل الى (130) ملم	2 عضلات لا إرادية
3 ترتبط بالعظام عن طريق الأوتار وقسم منها يرتبط بالجزء المتحرك كالعين	3 توجد في القلب فقط
4 عضلة اسطوانية عديدة النوى جانبية الموقع	4 اسطوانية اقصر من العضلات الهيكلية أليافها أحادية أو متعددة النوى
5 أليافها غير متفرعة	5 أليافها متفرعة
6 لا تحتوي على أقراص بينية	6 تحتوي على أقراص بينية

(ب) ما موقع كل من التراكيب الآتية : (اختر أربعة فقط)

الموقع	التركيب
بين فقرات العمود الفقري	1 الوسائد الغضروفية
في شبكية العين أسفل المنطقة العمياء	2 العصي والمخاريط
أنبوب عضلي دقيق يصل الكلية بالثانة	3 الحالبان
يقع خلف الفص الأيمن من الكبد	4 كيس الصفراء
تقعان في نهاية الوعاء الناقل بالقرب من قاعدة المثانة	5 الحويصلتان المنويتان

س4/

(أ) عرف أربعة من المفاهيم الآتية :

- 1) **خلع العظام** : هو حالة ابتعاد العظام بعضها عن بعض في المفاصل بسبب مؤثر ميكانيكي خارجي يؤدي الى تمزق الأوتار الرابطة للعظام. ويبقى العظم سالماً مثل خلع لوح الكتف والمرفق والعضد.
- 2) **الإفراز** : عملية تكوين مواد معينة مفيدة للجسم ومعقدة التركيب في غدد خاصة داخل الجسم لتقوم بتنظيم فعاليات الجسم المختلفة.



(3) **المبيضان** : غدتان بيضويتان توجدان في الجزء الأسفل من الجوف الجسمي على جانبي الرحم وهو مسؤول عن إنتاج البويض والهormونات الخاصة بالصفات الأنثوية للمرأة.

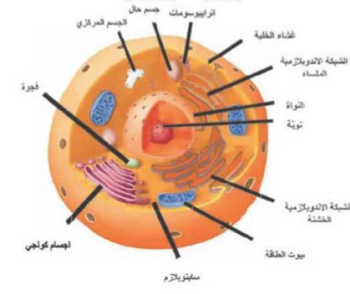
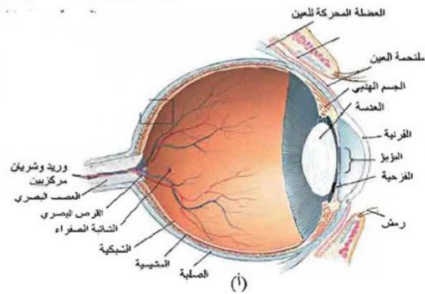
(4) **الجسيم المركزي** : هي تراكيب قضيبيّة الشكل مرتبة بمجموعتين كل منها يدعى (**المريكز**) ولكل منها تسع مجاميع من النيببات المحيطية ولها علاقة بانقسام الخلية.

(5) **الجهاز العصبي الودي** : مجموعة من الأعصاب الدقيقة تخرج من جانبي القسم الوسطي من الحبل الشوكي وظيفته زيادة ضربات القلب.

(ب) أرسم مع التأشير أحد الشكلين الآتيين :

(2) **تركيب العين.**

(1) **خلية حيوانية نموذجية.**



س/5

(أ) **علل أربعاً من العبارات الآتية :**

(1) قيام الشخص بإفراج قدميه عند رفعه لجسم ثقيل.

ج/ وذلك لتوزيع القوى ويحصل على التوازن في العملية.

(2) يحمل الوريد البابي الكبدي الدم من الأمعاء الى الكبد.

ج/ وذلك لكي يقوم الكبد بتنظيم نسبة المواد الغذائية في الجسم.

(3) كثرة الإدرار عند الأشخاص المصابين بالسكر.

ج/ للتخلص من كمية السكر الزائدة والذائبة مع الماء في البول فيشعر الإنسان بالعطش لكثرة التبول وقلة الماء في الجسم.

(4) حليب الأم غذاء مثالي للطفل الرضيع.

ج/ لأنه حاوي على جميع الشروط من نظافته وتكامله ودرجة حرارته التي تكون مناسبة للطفل الرضيع.

(5) ظهور حبيبات صغيرة جداً على البطانة الداخلية للعين تشعر المريض بوجود خدوش في العين.

ج/ وذلك بسبب الإصابة بمرض التراخوما أو المرض الحبيبي.

(ب) اجب عن اثنين فقط :

- 1) شلل الأطفال مرض سببه راشح معين، ما أعراض المرض؟  
 ج/ 1- ارتفاع درجة الحرارة وتشنج عضلات الرقبة والظهر.  
 2- ينتاب الطفل حالات من الاضطرابات العصبية والذهيان.  
 3- يفقد الأطراف العليا والسفلى بالشلل مع الشعور بألم في العضلات وأحياناً يصعب تنفس الطفل وتظهر علامات الاختناق إذا أصيبت عضلات الصدر بالشلل.  
 2) اذكر وظيفة لب الغدة الكظرية.  
 ج/ 1- إفراز هرمون يؤثر على زيادة فعالية ونشاط القلب وزيادة ضرباته في الحالات المفاجئة.  
 2- المحافظة على ضغط الدم الطبيعي والتمثيل الغذائي الاعتيادي.  
 3) ما اعرض مرض التيفؤيد؟  
 ج/ 1- ارتفاع درجة الحرارة وصداع شديد. 2- فقدان الشهية وضعف عام.

س/6

(أ) ما مسبب ثلاثة من الأمراض الآتية : الحول، ذات السحايا، السمنة المفرطة، الملاريا

المسبب	المرض
خلل ولامي في العضلات المحركة للعين	1) الحول
بكتريا كروية	2) ذات السحايا
نظام غذائي سيء	3) السمنة المفرطة
طفيلي احادي الخلية في الدم	4) الملاريا

(أ) ما وظيفة ثلاثة من التراكيب الآتية: الغشاء القاعدي، الغضاريف، الفتحة الفؤادية، لسان المزمار.

الوظيفة	التراكيب
1- يعمل على إسناد الأنسجة الطلائية. 2- ربطها بالأنسجة الرابطة التي تقع تحتها.	1) الغشاء القاعدي
تغلفها نهايات العظام لغرض حمايتها	2) الغضاريف
يدفع الغذاء الى المعدة وفيها عضلة عاصرة تمنع رجوع الطعام الى المريء.	3) الفتحة الفؤادية
تشكل غطاء للمقصة الهوائية لمنع دخول دقائق الغذاء فيها.	4) لسان المزمار

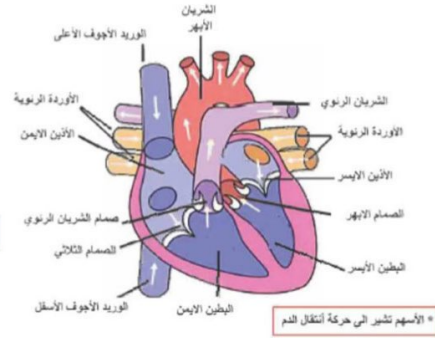
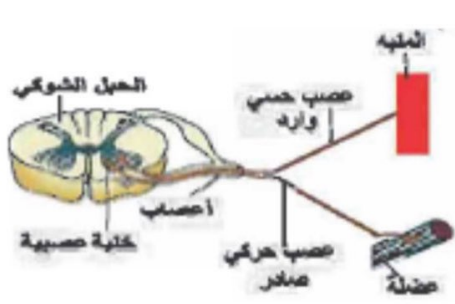




(ج) أرسم مع التآشير أحد الشكلين الآتيين :

2- الأفعال الانعكاسية.

1- مقطّعاً طولياً بالقلب من الناحية البطنية.



## حلول الاحياء الدور الأول 2016

### ملاحظة

الاجابة عن خمسة اسئلة ولكل سؤال 20 درجة.

س1: عرف اربعة مما يأتي: البلازما ، البول الزلالي ، الاطفال الخدج ، الغدتان الكظريتان ، النقاهاة.  
**ج/ البلازما** : سائل يميل لونه الى الاصفرار يشكل حوالي 55% من الدم والماء اهم مكون له (قاربة 90%) وهو الوسط التي تنتقل فيه المواد المفيدة للجسم كالغذاء الممتص والماء والاملاح والهرمونات واليوريا.

**البول الزلالي** : هو مرض ناتج عن خلل في الكلية يؤدي الى ترشيح جزيئات البروتين من الدم الى الخارج مع البول حيث لا تقوم القنيتات البولية بعملها بصورة طبيعية بسبب التهابات معينة مما يؤدي الى خروج جزيئات البروتينات مع البول ولا يمكن ان تمر بسبب كبر حجمها.

**الاطفال الخدج**: هم الاطفال الذين يولدون قبل موعد الولادة الطبيعية ويكونون غير مؤهلين للعيش وللبقاء على قيد الحياة ما لم يوضعوا تحت عناية طبية خاصة.

**الغدتان الكظريتان** : هما غدتان هرميتا الشكل تقعان فوق الكلية تتكون الغدة الواحدة من طبقة خارجية صفراء تدعى القشرة وداخلية رمادية تدعى اللب.

**النقاهاة** : مرحلة تلي مدة اصابة الشخص بمرض معين وهي ضرورية لاستعادة الجسم نشاطه وقد يكون الجسم في النقاهاة حاملاً للجراثيم المرضية كما في التهاب الكبد الفيروسي.

ب- عدد فقط انواع الانسجة الطلائية البسيطة.

2- النسيج الطلائي المكعب.

ج/ 1- النسيج الطلائي الحرشفي

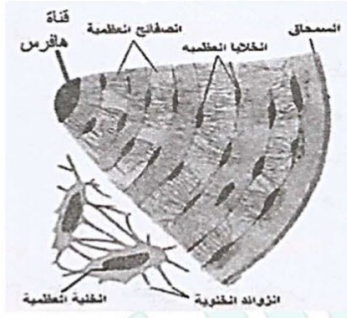
4- النسيج الطلائي العمودي الطبقي الكاذب.

3- النسيج الطلائي العمودي

ج- ارسم مع التأشير واحداً مما يأتي:

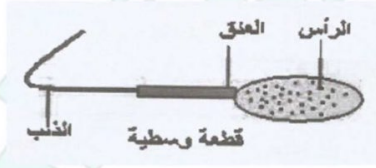
1- جزءاً مكبراً من المقطع العرضي في العظم.

ج/



2- نطفة الانسان

ج/



س2: أ- علل اربعاً مما يأتي:

1- وجود الشعيرات والاعشبية المخاطية والاووعية الدموية الشعرية في بطانة الانف.

ج/ لتنقية وتدفئة الهواء المار الى المجاري التنفسية.

2- ضرورة فحص الدم قبل الزواج.

ج/ بسبب وجود Rh- ، Rh+ العامل الرئيسي الذي يتسبب بحالة وفاة الاطفال.

3- ولادة توأم متماثلة.

ج/ لأن البيضة تعاني من انقساماً اعتيادياً واحداً وتنفصل الخليتان عن بعضهما وتتمون مكونتين

جنينين منفصلين.

4- ينصح الاشخاص الذين يتعرضون لأصوات عالية جداً بفتح افواههم.

ج/ لمنع تمزق غشاء الطبلة.

5- يضاف الهيبارين الى الدم عند حفظه في المستشفيات.

ج/ لمنع تخثر الدم عند الحفظ.

ب- ما وظيفة اربع مما يأتي:

الاهداب : للحركة.

انزيم التايلين : لتحويل المواد النشوية الى مواد سكرية حلوة المذاق في الفم.

الغدد الدهنية في الجلد: لترطيب الجلد.

القنوات الهلالية : المحافظة على توازن الجسم.

الفتحة الفؤادية : تمنع رجوع الغذاء من المعدة الى المريء.



س3: أ) املأ الفراغات لثلاث من العبارات الآتية:

- 1- يتألف الساعد من عظمين هما الزند و الكعبرة.
  - 2- تتألف بشرة الانسان من طبقتين هما الطبقة المتقرنة و الطبقة المولدة.
  - 3- يتكون الدماغ من المخ و المخيخ و النخاع المستطيل.
  - 4- انواع الكربوهيدرات هي السكريات و النشويات و السليولوز.
- ب- تؤثر على التئام كسور العظام عوامل عديدة، اذكر خمسة منها فقط.
- ج/ عمر الشخص ، نوع الكسر ، نوع التغذية ، موضع الكسر ، التداوي والجبيرة.
- ج- اقسام المعدة الدقيقة ثلاثة، عددها فقط.
- ج/ الاثني عشر ، الصائم ، اللفائفي.

س4:

أ) ما الفرق بين كل مما يأتي : (الاجابة عن اثنين)

1- كريات الدم الحمر وكریات الدم البيض. /ج

كریات الدم الحمر	كریات الدم البيض
1- قرصية الشكل مضغوطة من الجانبين	1- شكلها غير منتظم بيضاء اللون.
2- وظيفتها توزيع الاوكسجين	2- وظيفتها دفاعية.
3- تحتوي على صبغة الهيموغلوبين.	3- لا تحتوي على هذه الصبغة.
4- عددها في الذكور 5 مليون والاناث 4,5 مليون	4- عددها في الذكور 8000 والاناث 6000
5- تتكون في نخاع العظم في البالغين اما في الاطفال في الكبد والطحال.	5- تتكون في نخاع العظم والعقد اللمفاوية.

2- قصر البصر وبعد البصر.

ج/

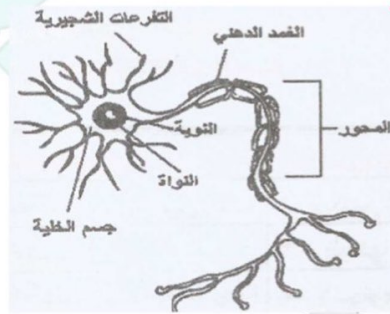
قصر البصر	بعد البصر
1- يرى الاجسام البعيدة غير واضحة.	1- يرى الاجسام القريبة غير واضحة.
2- بسبب زيادة تحدب عدسة العين وتحذب القرنية وطول كرة العين.	2- بسبب قلة تحدب العدسة وقرنيتها وقصر كرة العين.
3- تتكون الصورة امام الشبكية.	3- تتكون الصورة خلف الشبكية.
4- تستخدم عدسات مقعرة.	4- تستخدم عدسات محدبة.

## 3- حوض الاثاث وحوض الذكور

- ج/ الحوض في الاثاث عظامه اخف نسبياً واكثر عرضاً واقل عمقاً وفيه تحدب خلفي بارز.  
 ب- اذكر اربعة شروط يجب توفرها بالمتبرع بالدم؟  
 ج/ 1- ان يكون عمره محصور بين 17-55 سنة.  
 2- لا يجوز تبرع المرأة الحامل والمرضعة.  
 3- لا يجوز تبرع الذين يعانون من فقر الدم.  
 4- لا يجوز تبرع الاشخاص المرضى وخاصة الايدز.  
 ج- ارسم مع التأشير واحداً مما يأتي:

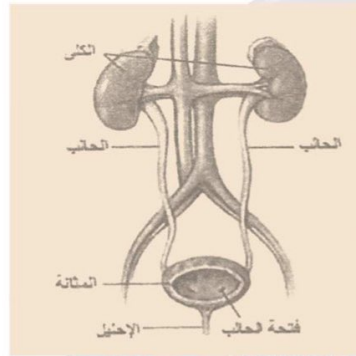
## 1- خلية عصبية نموذجية.

ج/



## 2- الجهاز البولي في الانسان.

ج/



## س5: أ) ما اعراض الامراض الآتية:

## 1) شلل الاطفال

- ج/ 1- ارتفاع في درجات الحرارة وتشنج عضلات الرقبة والظهر.  
 2- تنتاب الطفل حالة من الاضطرابات العصبية.  
 3- يفقد الطفل الشهية.  
 4- تصاب الاطراف العليا والسفلى بالشلل والم في العضلات وصعوبة التنفس.

## 2) الايدز

- ج/ 1- ارتفاع درجات الحرارة والتعرق.  
 2- سعال بدون بلغم وضيق في الصدر.  
 3- اسهال مستمر  
 4- تعب وانهاك وفقدان الرغبة بالعمل.  
 5- تضخم العقد اللمفاوية في العنق وتحت الأبط.



## 3) الكزاز

ج/ 1- ارتفاع شديد في درجات الحرارة وتشوش الرؤية.

2- تشنج عضلات الرقبة وتصلب البلعوم.

3- تصلب عضلات البطن والظهر.

4- تسارع في النبض مع ارتفاع درجة الحرارة.

5- تظهر على الوجه كثرة خاصة.

ب) اختر من بين الاقواس ما يلائم العبارات الآتية:

1- تتكون الجمجمة من (29 ، 30 ، 31) عظم.

2- للوقاية من السل الرئوي يلحق الاطفال بلقاح (BBG BCG CBG)

3- جزء العين الملونة هو (الشبكية ، البؤبؤ ، القزحية)

4- يؤدي نقص فيتامين A في الجسم الى (داء الاسقربوط ، ضعف السمع ، العشو الليلي)

س6: أ) أذكر باختصار ، ما المقصود بالتنفس الداخلي والتنفس الخارجي؟

ج/ التنفس الخارجي : هو عملية انتشار الاوكسجين من داخل الحويصلات الرئوية الى كريات الدم الحمر من

خلال غشائها الرقيق وانتقال CO<sub>2</sub> وبخار الماء من الكريات الحمر الى داخل الحويصلات الرئوية.

التنفس الداخلي: هو عملية انتشار الاوكسجين من الكريات الحمر الى خلايا الجسم المختلفة وقيام

ببوت الطاقة داخل الخلايا باكسدة الغذاء لتحرير الطاقة واعطاء CO<sub>2</sub> والماء .

ب) الجيوب الانفية تجاوب موجودة في عظام الجمجمة، بين موقعها.

ج/ الجيوب الجبهية ، الجيوب الفكية ، على جانبي الانف.

ج) وضح باختصار الدورة الدموية الصغرى.

ج/ 1- يصل الدم من البطين الايمن الى الرئتين بواسطة الشريان الرئوي.

2- تتم عملية التبادل الغازي حين يعطي الدم غاز CO<sub>2</sub> ويأخذ O<sub>2</sub>.

3- يعود الدم مرة اخرى الى القلب بواسطة الاوردة الرئوية وهو محمل بالاكسجين.

### الاجوبة النموذجية لمادة الاحياء ( الانسان وصحته ) الدور الثاني 2016

**ملاحظة** أجب عن خمسة اسئلة فقط ( لكل سؤال 20 درجة )

س1/أ) انسب كل مفهوم الى تعريفه ان وجد : الجسم المركزي ، القوقع ، دودة البقر الشريطية،

الكساح، القنوات الهلالية ، بيوت الطاقة ، الدودة الشخصية ( الانكستوما )

التعاريف /

1) مرض يصيب الاطفال بسبب قلة فيتامين D وعدم تعرضهم لاشعة الشمس بصورة كافية. (الكساح)

- (2) تركيب حلزوني يقع في الاذن الداخلية مكون جزء عظمي يسمى التيه العظمي ويليه التيه الغشائي (القوقع)  
 (3) اجسام اسطوانية مكونة من غشاء مزدوج الداخلي كثير الطيات تؤكسد الغذاء وتحرر الطاقة .

(بيوت الطاقة)

- (4) عضو مسؤول عن تصنيع انزيم الهيبارين وسباق الخثرين والفايرينوجين . (الكبد)  
 (5) دودة خنثية يبلغ (5-10)م، لها راس يحوي اربع محاجم تتعلق بجدران الامعاء الدقيقة (دودة البقر الشريطية) .

(ب) أجب عن واحد فقط :

(1) ما اعراض مرض الكزاز ؟

الجواب /

- 1- ارتفاع شديد في درجة الحرارة وتشويش الرؤية وصداع .  
 2- تشنجات عضلية في الرقبة وتصلب البلعوم وفقدان القدرة على بلع الطعام .  
 3- تصلب عضلات البطن والظهر مع ألم شديد .  
 4- تسارع في النبض مع ارتفاع درجة الحرارة .  
 5- تظهر على وجه المريض كثرة خاصة .  
 (2) اكتب ماتعرفة عن الطبقة المولدة ( المالبجية ) .

الجواب / طبقة من الخلايا الحية لها القابلية على الانقسام المستمر ، لخلاياها حبيبات صبغية تدعى الميلانين التي تعطي لون البشرة . وهذه الطبقة مسؤولة عن تكوين لون الشعر والاذن كما توجد فيها الغدد العرقية والنهايات الطرفية للأعصاب وهي عديمة الاوعية الشعرية وتتم عملية تغذية هذه الطبقة من خلال ترشيح البلازما من الاوعية الدموية الموجودة في الطبقة التي تليها وهي الادمة .

س/2 (أ) ما أهمية أو وظيفة خمساً مما يأتي ؟

عضلة قلبية ترقوية ، الاربطة ، الثقب الاعظم ، النواة ، الهرمون ، قناتا أوستاكي .

الجواب /

- 1- عضلة قلبية ترقوية / تدير الوجه  
 2- الاربطة / ربط العظام مع بعضها وتحمي المفاصل بينها .  
 3- الثقب الاعظم / فتحة اسفل القحف تسمح بمرور الحبل الشوكي .  
 4- النواة / تنظم عمل الخلية وتنقل الصفات الوراثية .  
 5- الهرمون / تنظيم عمل الجسم .  
 6- قناتا او ستاكي/ تربط الاذن الوسطى مع اعلى البلعوم لمعادلة الضغط الواقع على غشاء الطبلة



س2/ ب) اجب عن واحد مما ياتي :

1) ما اهم المؤثرات على ضغط الدم ؟

الجواب /

- 1- العمر / حيث يكون الضغط في الاطفال اقل من الكبار .
- 2- الجنس / يكون ضغط الدم في النساء اقل قليلا من الضغط لدى الرجال .
- 3- وقت الراحة / يكون الضغط في نفس الشخص اقل عند وقت الراحة و النوم .
- 4- نوع العمل / يؤثر المجهود البدني والذهني وضغوط العمل على ضغط الدم .
- 5- طبيعة الغذاء / تؤدي الاغذية الغنية بالدهون وزيادة الملح اضافة الى الارهاق الجسدي دوراً كبيراً في ارتفاع ضغط الدم .
- 6- انتظام العلاج / عند عدم اخذ العلاج من الاشخاص المصابين بارتفاع ضغط الدم يؤدي ذلك الى تلف الشرايين الدقيقة المغذية لعضلة القلب وحدوث النوبات القلبية والسكتة الدماغية .

2) ما سبب كل من الامراض الاتية ؟ ( اختر خمسة )

انحراف البصر (الاستجماتزم)، التهاب الاذن الداخلية، السل الرئوي، العوز المناعي المكتسب (الايدز)، الحول، حب الشباب

الجواب /

- 1- انحراف البصر (الاستجماتزم)، تكون العين غير منتظمة ولا يستطيع الشخص من تمييز الاشعة المتعامدة.
- 2- التهاب الاذن الداخلية / الحمى او بعض الجراثيم مما يؤدي الى فقدان توازن الانسان .
- 3- السل الرئوي / نوع من البكتريا عصوية الشكل .
- 4- العوز المناعي المكتسب (الايدز) / يسببه راشح (فيروس) خاص .
- 5- الحول / خلل ولادي في العضلات المحركة للعينين ويؤدي الى عدم تناسق وضع كرة العين .
- 6- حب الشباب / بثور وقتية تظهر على الوجه بسبب التغيرات الهرمونية في فترة المراهقة .

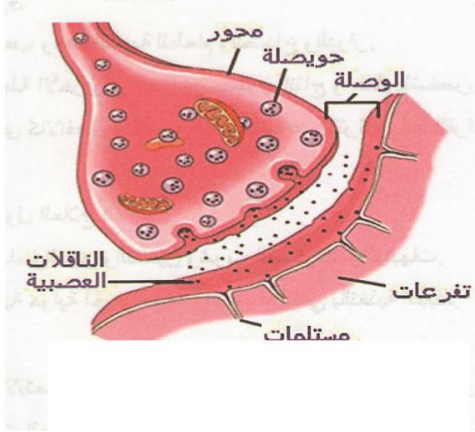
س3/أ) صحح الخطأ في العبارات الاتية ( لخمس فقط )

- 1) عدد الاعصاب الشوكية ( 20 ) زوجا والاعصاب القحفية ( 12 ) زوجا .
- الجواب / عدد الاعصاب الشوكية ( 31 ) زوجا والاعصاب القحفية ( 12 ) زوجا
- 2) المصدر الاساس للبروتينات هو الفواكه والرز .

الجواب / المصدر الاساس للبروتينات هو اللحوم والبيض أو نباتيا مثل الباقلاء والفاصولياء والحمص

والعدس .

- 3) تتفاوت مدة حضانة مرض داء الكلب من (10-20) يوما .  
**الجواب /** تتفاوت مدة حضانة مرض داء الكلب من (30 - 70) يوما .
- 4) البراعم الذوقية التي تتحسس الحلاوة في مؤخرة اللسانوبراعم المرارة في مقدمة اللسان .  
**الجواب /** البراعم الذوقية التي تتحسس الحلاوة في **مقدمة اللسان** وبراعم المرارة في **مؤخرة اللسان** .
- 5) ان خصبت بيضتان في نفس الوقت يتكون منها توأم متماثلة .  
**الجواب /** ان خصبت بيضتان في نفس الوقت يتكون منها **توأم غير متماثلة** .
- 6) المبيض مسؤول عن انتاج النطف والهormونات الخاصة بالصفات الانثوية للمرأة .  
**الجواب /** المبيض مسؤول عن انتاج **البيوض** والهormونات الخاصة بالصفات الانثوية للمرأة .
- س3/ ب) اجب عن واحد فقط : **اولا** ارسم مع التاشير على كل الاجزاء : الوصلة العصبية .  
**ثانيا** - **وضح الية التنفس** ،



أي كل من الشهيق والزفير لدى الانسان  
**الجواب /** الشهيق :

- 1) ينخفض الحجاب الحاجز للأسفل ويصبح مسطحا
- 2) حركة عظم القص وارتفاع الاضلاع الى الأعلى نتيجة تقلص العضلات بينهما .
- 3) يقل ضغط الهواء داخل الرئتين بسبب اتساع حجمها
- 4) يندفع الهواء داخل الرئتين . **الزفير** /

- 1) عودة الحجاب الحاجز الى وضعه الطبيعي المحدب .
- 2) تزول لاضلاع وعظم القص للداخل قليلا أي الى وضعهما الطبيعي .
- 3) يزداد الضغط على الهواء داخل الرئتين . **جاء وثقوب**
- 4) يندفع الهواء من الرئتين الى الخارج .

س4/ أ) اجب عن واحدة فقط :

1) ما مميزات العضلات الملساء ؟

**الجواب /**

- 1- تتألف من الياف عضلية مغزلية أحادية النواة تقع في مركز الخلية وهي غير مخططة .
- 2- عضلات لا ارادية لايسيطر عليها الشخص كعضلات الأمعاء والاعوية الدموية والمعدة .
- 3- لا تربط بالجهاز الهيكلية .





(2) ما الغدد المسؤولة عن افراز اربعا مماياتي ؟

الهورمونات السكرية ، التايلين ، الثايروكسين ، العرق ، هرمون محفز للنمو .

**الجواب /**

1- الهرمونات السكرية / قشرة الغدة الكظرية

2- التايلين / الغدد اللعابية

3- الثايروكسين / الغدة الدرقية ( **الثايرويدية** )

4- العرق / الغدد العرقية

5- هرمون محفز النمو / الفص الامامي الأصغر من الغدة النخامية .

س/4 (ب) ماموقع أربعة مما يأتي :

الحنجرة ، الحبل الشوكي ، الأقرص البينية ، الشائبة الصفراء ، الريبوسومات

**الجواب /**

1- الحنجرة / توجد في اعلى القصبة الهوائية

2- الحبل الشوكي / يقع في نهاية النخاع المستطيل وينتهي بمستوى الفقرة القطنية الأخيرة ويقع داخل

قناة عظمية تكونها الفقرات المتصلة مع بعضها .

3- الأقرص البينية / الغشاء الخلوي الفاصل بين كل خليتين من خلايا عظمة القلب

4- الشائبة الصفراء / يقع في وسط شبكية العين من المؤخرة .

5- الريبوسومات / توجد في سايتوبلازم الخلية منتشرة على الشبكة الاندوبلازمية .

س/5 (أ) املا الفراغات بما يناسبها :

في الدورة الدموية يصل الدم من **البطين الأيمن** الى **الرئتين** بواسطة **الشريان الرئوي** ثم تتم عملية

التبادل الغازي حتى يعطي الدم **غاز ثنائي أكسيد الكربون** وياخذ **غاز الاوكسجين** ويعود الدم الى الاذين

**اليسر** في القلب بواسطة اربع **أوردة رئوية** وهو **محمل بـ الاوكسجين** .

س/5 (ب) ما الفرق بين اثنين مما يأتي ؟

(1) **الأمعاء الغليظة والامعاء الدقيقة .**

الأمعاء الغليظة	الأمعاء الدقيقة
1- هي الجزء الأخير من القناة الهضمية طولها بحدود 1.5م يغلفها من الخارج البريتون	1- انبوبي عضلي طوله 6-7 مغلف من الخارج بالبروتين
2- جدرانه عضلية من الداخل متعددة الطبقات وخالية من الزغابات	2- جدرانه الداخلية عضلية لا ارادية فيها اعداد هائلة من بروزات تدى الزغابات

3- وظيفتها اكمال عملية الهضم وامتصاص المواد الغذائية المهضومة ودفع الفضلات نحو الأمعاء الغليظة خارج الجسم .	3- وظيفتها اكمال عملية الهضم وامتصاص المواد الغذائية المهضومة ودفع الفضلات نحو الأمعاء الغليظة
4- اقسامها : الأعور والقولون والمستقيم والشرح والصائم واللفائفي	4- تقسم الى ثلاث اقسام هي : الاثني عشر واللفائفي

**(2) المصل واللقاح**

اللقاح	المصل
جراثيم مضعفة او مقتولة لبعض الامراض للحصول على سموم تلك الجراثيم مثلا اللقاح الثلاثي و لقاح الكزاز وشلل الأطفال والحصبة وغيرها .	مادة سائلة استخرجت أصلا من مصول دماء اشخاص أصيبوا بالمرض او مصول دماء الحيوانات كالخيول والابقار التي أعطيت الجراثيم ثم عزلت منها المصول الحاوية على الاجسام المضادة للمرض

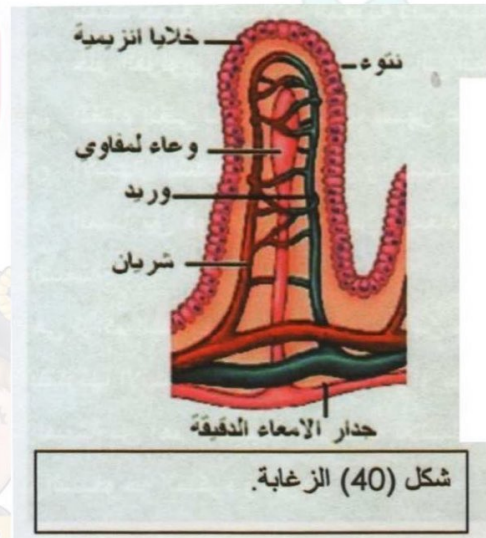
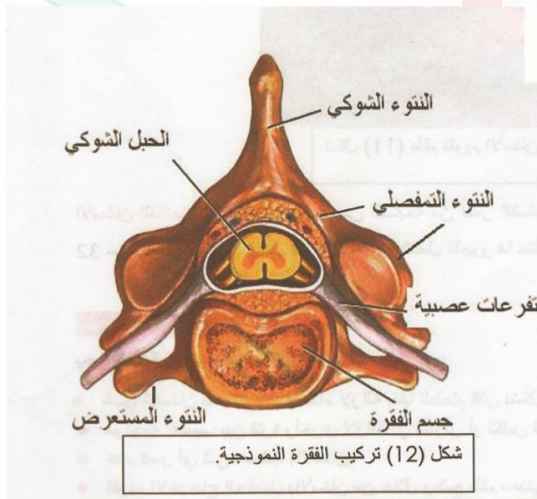
**(3) قصر البصر وبعد البصر .**

بعد البصر	قصر البصر
1- يرى الشخص الاجسام القريبة غير واضحة ولا يستطيع رؤية الكتابة بوضوح	1- يرى الشخص الاجسام البعيدة عنه غير واضحة
2- بسبب قلة تحدب عدسة العين وقرنيته وتكون كرة العين قصيرة	2- يعود السبب الى زيادة تحدب عدسة العين وتحذب القرنية وطول كرة العين
3- تقع الصورة خلف شبكية العين ولمعالجة ذلك تستعمل عدسة محدبة (لامة للاشعة )	3- تتكون الصورة امام الشبكية ولمعالجة الخلل تستعمل عدسات مفرقة (مفرقة للاشعة )
4- شائع ما بعد سن الأربعين.	4- شائع في السن المبكرة

**س6/أ) علل خمسا مما يأتي :**

- 1) يشعر الانسان المصاب بداء السكري بالعطش .  
**الجواب/** لان الكليتين تقومان بطرح كميات من السكر العالية الى الخارج مع البول مع كمية كبيرة من الماء .
- 2) تقوم المعدة بافراز حامض HCl المخفف .  
**الجواب /** حيث يجعل عمل انزيم الببسين في تجزئة البروتينات ممكناً .
- 3) وجود الغشاء القاعدي تحت النسيج الطلائي مباشرة .  
**الجواب/** حيث يعمل على اسناد النسيج الطلائي وربطه بالانسجة الرابطة التي تقع تحته .

- 4) قيام الشخص بافراج قدميه عند رفعه لجسم ثقيل .  
**الجواب /** وذلك لتوزيع القوى على أجزاء الجسم وسهولة رفع الجسم الثقيل .  
 5) احتواء الحنجرة على قطعة غضروفية ورقية تدى لسان المزمار .  
**الجواب /** تشكل غطاء للقصبه الهوائية لمنع دخول دقائق الغذاء فيها .  
 6) جدران الاوعية الشعرية الدموية رقيقة ومكونة من طبقة واحدة من خلايا طلائية .  
**الجواب /** وذلك لتسهيل عملية التبادل بين الدم وخلايا الجسم من خلالها بسهولة .  
 س6/ ب) ارسم مع التاشير على الأجزاء احد الشكلين الاتيين :  
 1) الزغابة 2) تركيب الفقرة النموذجية .



الدور الأول 2017

الأحياء

الحلول النموذجية

**ملاحظة**

اجب عن خمسة اسئلة فقط، لكل سؤال 20 درجة.

س1: عرف خمسا مما يأتي:

الفتحة البوابية: وهي الفتحة السفلى للمعدة التي تصلها بالاثني عشر عليها عضلة عاصرة بوابية تمنع

رجوع الغذاء من الاثنى عشر الى المعدة.

اليافوخات: وهي جمجمة الطفل تختلف عن الانسان البالغ وذلك باحتوائها على فراغات بين العظام

وتكون غضروفية ليفية تسمى اليافوخات.

الرايبوسومات: هي تراكيب دقيقة منتشرة على شبكة الاندوبلازمية اهميته مراكز تخليق البروتين.

السليولوز: كاربوهيدرات معقدة التركيب مكونة من سلسلة طويلة من السكريات الاحادية .

الانزيمات: مواد عضوية (بروتينية) معقدة يكونها الجسم في غدد خاصة وظيفتها المساعدة في أنجاز وظائف الجسم المختلفة مثل الهضم وإفراز اللعاب .

الاطفال الخدج: هم الأطفال الذين يولدون قبل موعد الولادة الطبيعية ويكونون غير مؤهلين للعيش والبقاء على قيد الحياة ما لم يوضعوا في أسرة خاصة وعناية طبية لفترة من الوقت.

س2: (أ) علل اربعاً مما يأتي:

- 1) وجود غشاء قاعدي تحت النسيج الطلائي مباشرة.
- ج/ ذلك يعمل على اسناد النسيج الطلائي وربطه بالأنسجة الرابطة التي تقع تحته.
- 2) عدم اكتمال الجدار الغضروفي للقنطرة الهوائية من الخلف.
- ج/ ذلك لكي تسمح بتوسيع المرئ داخله اثناء بلع اللقمة.
- 3) حليب الأم غذاء مثالي للطفل الرضيع.
- ج/ ذلك احتوائه على جميع الشروط من نظافة وتكامله ودرجة حرارته التي تكون مناسبة للطفل الرضيع.
- 4) افراز مادة شمعية في قناة السمع.
- ج/ وذلك لوقاية الأذن من الشوائب الخارجية التي تعلق بها.
- 5) لكريات الدم لحمراء وظيفة تنفسية.

ج/ احتوائها على صبغة الهيموكلوبين المكونة من مادة البروتينية وحديد، تقوم بنقل الاوكسجين من الرئتين الى خلايا الجسم ونقل  $CO_2$  من خلايا الجسم الى الرئتين.

ب) وضع آلية التنفس في الانسان (الشهيق والزفير)

ج/ الشهيق:

- 1- ينخفض الحجاب الحاجز للأسفل ويصبح مسطحاً.
- 2- حركة عظم القص وارتفاع الأضلاع الى الأعلى نتيجة تقلص العضلات بينهما.
- 3- يقل ضغط الهواء داخل الرئتين بسبب اتساع حجميهما.
- 4- يندفع الهواء الجوي من الخارج الى داخل الرئتين.

الزفير:

- 1- عودة الحجاب الحاجز الى وضعه الطبيعي المحدب.
- 2- نزول الأضلاع وعظم القص للداخل قليلاً اي الى وضعهما.
- 3- يزداد الضغط على الهواء داخل الرئتين.
- 4- يندفع الهواء من الرئتين الى الخارج.



س3: أ) من المسؤول عن تكوين اربعا مما يأتي؟

الببسين: جدار المعدة.

الشعر والأظافر: الطبقة المولدة في البشرة.

هورمون محفز للنمو: الغدة النخامية.

الصفائح العظمية الرقيقة في العظم: الخلايا العظمية في العظم.

الثرموبلاستين: الصفائح الدموية.

ب) اذكر اعراض اثنين من الأمراض الآتية:

العجز الكلوي:

1) ألم وحرقة شديدة في البول.

2) انتفاخ الأطراف وخاصة القدمين وانتفاخ الوجه.

3) اصفرار الوجه والبشرة.

4) عدم الشهية للطعام و الادرار والقيء المفاجئ.

السل الرئوي:

1- التعب والاجهاد الشديد.

2- ضعف الشهية للطعام وفقدان كبير للوزن وشحوب الوجه.

3- ارتفاع درجة الحرارة ليلا والتعرق والسعال الخفيف.

4- في المراحل اللاحقة سعال شديد مع قشع مصحوبا بالدم.

ذات السحايا:

تسبب المرض بكتريا كروية **Coccus**. تنتقل من شخص إلى آخر عن طريق الرذاذ المتطاير من فم

المريض وتنتقل للشخص السليم عن طريق الانف وتنتقل للدورة الدموية فيه ومن ثم الى الخلايا

السحائية المحيطة بالدماغ مسببة الاصابة بالمرض.

س4: أ) اختر من الأقواس ما يلائم اربع من العبارات الآتية:

1) الأمراض التي توجد في منطقة جغرافية او بلد معين بصورة دائمة هي امراض: (وبائية، بكتيرية،

متوطنة).

2) احد هذه الأوردة لا تصب في الاذنين الأيمن (وريد اجوف اعلى، اوردة تاجية، اوردة رئوية).

3) تختلف التوائم المتماثلة عن التوائم غير المتماثلة بكونهم: (غير متشابهين، يتكونون من بيضة

واحدة، يتكونون من بيضتين).

4) عند نقص افراز هورمون الثايروكسين فإن الشخص يعاني من: (ضمور العضلات، قلة ضربات القلب، ارتفاع ضغط الدم).

5) تأتي الاصابة بانحراف البصر بسبب: (تكور العين غير المنتظم، زيادة تحذب عدسة العين، زيادة تحذب القرنية).

ب) اجب عن واحد مما يأتي:

1) تتبع الدم من خروجه من الامعاء حتى عودته ثانية الى القلب (دورة بابية كبدية).  
ج/ الدورة البابية الكبدية:

1- يحمل الوريد البابي الكبدى الدم من الأمعاء الى الكبد.

2- يقوم الكبد بتنظيم نسبة المواد الغذائية في الدم.

3- يقوم الوريد الكبدى بنقل الدم من الكبد ليصب في الوريد الأجوف الأسفل ومنه الى القلب.

2) اذكر انواع الأفعال العصبية ومراكزها مع مثال لكل منها.

أنواع الأفعال العصبية هي :

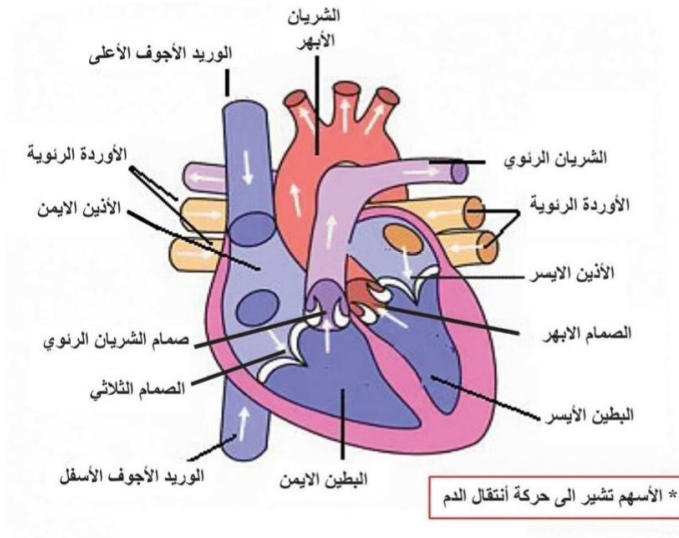
1) الأفعال الإرادية : وهي الافعال العصبية التي ويقع مركزها في المخ مثل المشي والكلام والسمع والكتابة.

2) الأفعال اللاإرادية : وهي الافعال العصبية التي يقع مركزها في النخاع المستطيل مثل نبضات القلب والتنفس وعمل المعدة والأمعاء .

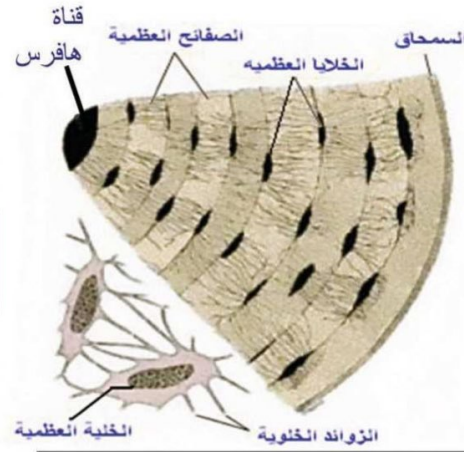
3) الأفعال الانعكاسية : وهي الافعال العصبية التي يقع بسبب مركزها في النخاع الشوكي مثل سحب اليد أو القدم عند وخزها بإبرة لا إرادياً .

س5: أ) ارسم مع التاشير على الأجزاء واحداً مما يأتي:

1) مقطع طولي بالقلب مبيناً بالأسهم حركة انتقال الدم.



(2) جزء مكبر من المقطع العرضي في العظم.



شكل (6) جزء مكبر من المقطع العرضي في العظم .

(ب) ما موقع ووظيفة اربعة من التراكيب الآتية؟

- |                  |   |
|------------------|---|
| الفراغ الشوكي    | في الجزء الظهر من الفقرة.                         |
| القنوات الهلالية | الاذن الداخلية.                                   |
| الأقراص البينية  | الفاصل بين كل بين خلتين من خلايا العضلة القلبية . |
| الثقب القمي      | تدخل منه الاعصاب والاعوية الدموية إلى داخل السن.  |
| عدسة العين       | عدسة العين تقع خلف بؤبؤ.                          |
| الجسم المركزي    | الجسم المركزي توجد في خلايا الحيوانية.            |

س6: (أ) ما الفرق بين كل مما يأتي؟ (اجب عن اثنين)

1) اعراض مرض الرمد الحبيبي ومرض الرمد الصديدي.

الرمد الحبيبي	الرمد الصديدي
أعراضه :	أعراضه :
1) تحسس شديد للضوء وحرقة وإدماع العينين.	1) التهاب منضمة العين (الملتحمة) ونزول قيح أبيض عند فتح عين الطفل .
2) ظهور حبيبات صغيرة جداً على البطانة الداخلية للعين تسبب للمريض شعور بوجود خدوش مثل الرمل في العين.	2) ألم شديد وعدم مقدرة الطفل على فتح عينه والرؤية.
	3) يصاب به الأطفال حديثي الولادة بسبب عدم النظافة.

## (2) الهضم في الفم والهضم في الأمعاء .

الحل:

الهضم في المعدة	الهضم في الفم
1- يمتزج الطعام نتيجة لحركات المعدة التموجية مع الانزيمات التي تفرزها المعدة.	1- تقطيع الطعام ومضغه بالأسنان.
2- افراز حامض الهيدروكلوريك المخفف (HCl) الذي يجعل عمل انزيم الببسين في تجزئة البروتينات ممكناً.	2- تذوق وتدوير الطعام باللسان.
3- تحويل الغذاء الى كتلة غذائية تسمى الكيموس.	3- افراز اللعاب والذي يحتوي على انزيم التالين الذي يقوم بهضم المواد النشوية محولاً اياها الى سكريات بسيطة.
4- دفعها من خلال الفتحة البوابية الى الاثني عشري.	4- دفع الطعام باتجاه البلعوم.

## (3) المناعة الايجابية والمناعة السلبية.

المناعة السلبية	المناعة الايجابية
1- يحصل عليها الانسان نتيجة لإعطائه مصل حاوية على اجسام مضادة من دماء الحيوانات او من جسم انسان سبق ان اصاب بالمرض.	1- هي قدرة الجسم على مقاومة الامراض من خلال تحفز جسمه لتكوين اجسام مضادة.
2- سميت مناعة سلبية بسبب عدم تكوين جسم الشخص المتلقي لها اجساما مضادة.	2- تحصل لفترة طويلة من الزمن من خلال اعطاء الجسم جرعة من الجراثيم الضعيفة والجراثيم الميتة وسموم مضاعفة.

## (ب) ما مسبب اربعة من الأمراض الآتية؟

**الاعياء العضلي:** لابد من توفير الاوكسجين والراحة لكي تعمل عضلات الجسم بصورة صحيحة وبخلاف ذلك فإنها تصاب بالتعب وإذا استمر الشخص بالعمل فإنه يصاب بالاعياء .

**الكساح:** قلة فيتامين D وعدم تعرضهم لأشعة الشمس بصورة كافية.

**الحمى :** بسبب تخرت البروتينات في الخلايا الجسمية وخصوصاً خلايا الصفائح.

**داء السكر:** نقص في هرمون الانسولين الذي تفرزه غدة البنكرياس

**قرحة المعدة والاثني عشري:** تسبب ألماً واضطراباً في عمل الجهاز الهضمي تسببها أنواع من البكتريا

علاوة على الشد النفسي والعصبي والعوامل الوراثية والأغذية والتدخين .



## الدور الثاني 2017

## الطول النموذجية لمادة الاحياء

**ملاحظة :** الاجابة عن خمسة اسئلة ولكل سؤال 20 درجة.

س1: أ) أختَر من بين الأقواس ما يناسب أربعة من العبارات الآتية:

- 1) يعطي لقاح ال BCG للوقاية من مرض (الحصبة ، التدرن الرئوي ، شلل الأطفال).
  - 2) حامض الهيدروكلوريك له دور في (هضم المواد النشوية ، تجزئة الدهون ، تجزئة البروتينات).
  - 3) يمتد الحبل الشوكي بين (النخاع المستطيل والفقرة القطنية الاولى ، النخاع المستطيل والفقرة القطنية الأخيرة ، المخيخ والفقرة العجزية الأولى).
  - 4) إذا تناولت قطعة حلوى فإن أكثر الخلايا الحسية التي ستتأثر في اللسان هي التي تقع في: (الجوانب، المقدمة ، المؤخرة)
  - 5) واحد من الفيتامينات الآتية يذوب في الماء (فيتامين K ، فيتامين E ، فيتامين C)
- ب) أجب عن واحد مما يأتي:

- 1) اشرح الدورة الدموية الكبرى في الإنسان من خروج الدم من البطن الأيسر حتى عودته إلى القلب.
- الحل:**

- أ- يصل الدم من البطن الأيسر إلى سائر أنحاء الجسم بواسطة الشريان الأبهر.
  - ب- تنتهي تفرعات الشرايين بالأوعية الدموية الشعرية.
  - ج- تتم عملية التبادل بين الأوعية الدموية الشعرية والخلايا الجسمية حيث تحمل إليها الغذاء والأكسجين وتأخذ منها الفضلات وثنائي أكسيد الكربون .
  - د- تصب الأوعية الدموية الشعرية بالأوردة الصغيرة ومن ثم بالوريدين الأجوفين الأعلى والأسفل اللذين يصبان في الأذين الأيمن.
  - هـ- يعود الدم إلى القلب مرة أخرى عن طريق الأذين الأيمن .
- 2) تتبع بالأسهم دورة حياة الدودة دبوسية.



س2: أ) من المسؤول عن تكوين أربعة مما يأتي:

انزيم التالين : وهو الانزيم الذي تفرزه الغدة اللعابية والذي يقوم بتحويل المواد الغذائية النشوية إلى سكريات ثنائية حلوة المذاق .

الثايروكسين : يفرز من الغدة الدرقية .

الاجسام المضادة : اجسام يكونها الجسم اما طبيعياً أو نتيجة لتحفيز الجهاز المناعي فيه عن طريق اللقاحات لمقاومة الجراثيم الداخلة إليه.

الهيبارين : أنزيم يصنعه الكبد يعمل على منع تخثر الدم داخل جسم الإنسان .

الهرمونات المعدنية: الغدة الكظرية

ب) أذكر أعراض اثنين من الأمراض الآتية:

(1) البول الزلالي

1. تعب شديد وفقر دم وشحوب الوجه.

2. كثرة التبول وميلان لون البول للاضرار.

3. حرقة بعد التبول تشير إلى التهاب الكليتين والمجاري البولية.

4. ظهور بثور حمراء على الارجل.

(2) الزحار الأميبي

1. مغص معدي واسهال ويكون الغائط مختلط بالدم ورائحته كريهة .

2. نحول عام بالجسم وحمى خفيفة .

(3) داء الكلب

1. في البداية صداع شديد وحمى وفقدان المصاب الشهية للطعام .

2. تشنج عضلات البلعوم وعدم قدرة المريض على بلع الطعام والشراب وحصول تشنجات غير منتظمة في البلعوم

3. تشنج عضلات الصدر ودخول المريض حالة هذيان وهلوسة واضطراب عصبي ومن ثم يفارق الحياة.

س3: أ) عرّف أربعة مما يأتي:

الغشاء الخلوي : غشاء مزدوج التركيب يتألف من طبقتين مكون من مواد بروتينية دهنية معقدة

التركيب يحافظ على محتويات الخلية ويحدد شكلها الخارجي ويسمح بانتشار الماء

والأملاح والمواد الأخرى من الخلية واليها .

المناعة الوراثية : وتعني أن قسماً من الافراد الذين ينحدرون من نفس الاسرة يكونون قادرين على

تحمل العديد من الأمراض عكس الاخرين بسبب التركيب الجيني لديهم .

**الأعصاب الشوكية :** وهي ألياف عصبية حسية وحركية عددها (31 زوج) تخرج من الحبل الشوكي وتتصل بعضلات الجسم كافة وهي إما حسية أو حركية .

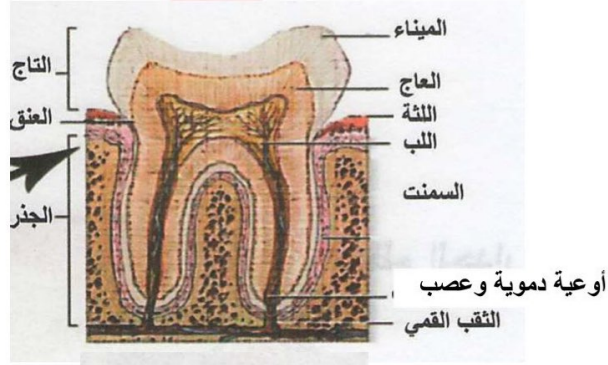
**التوائم المتماثلة :** وهي التوائم التي تنتج من انقسام البويضة المخصبة أنقساماً اعتيادياً واحداً وتنفصل الخليتان عن بعضهما مكونة جنينين منفصلين ويكونان متشابهين تماماً.

**النشويات :** جزيئات كبيرة تتكون من اتحاد السكريات الاحادية أو الثنائية ميزتها لا تذوب في الماء بسهولة مثل النشأ في الرز والشعير. وتقوم العصارات اللعابية والمعدية بهضمها بواسطة انزيم الاميليز واللايبيز

**الوصلة العصبية - العضلية :** وهو ارتباط خاص يربط الاعصاب بالعضلة لنقل الايعازات من الجهاز العصبي المركزي.

(ب) أرسم مع التأشير واحداً مما يأتي:

(1) تركيب السن



ب - تركيب السن .

(2) العضلات القلبية



شكل (26) العضلة القلبية.

س4: أ) علل أربعاً مما يأتي:

- 1) احتواء الأمعاء الدقيقة على اعداد هائلة من الزغابات.  
ج/ لأن وظيفة الزغابات اكمال عملية الهضم وامتصاص المواد الغذائية المهضومة ودفع الفضلات نحو الامعاء الغليظة .
  - 2) تحتوي المفاصل المتحركة على كيس بروتيني.  
ج/ لانه يقلل الاحتكاك يسمى كيس المفصل .
  - 3) الطبقة المولدة عديمة الأوعية الشعرية.  
ج/ لا توجد فيها اوعية دموية شعرية وتتغذى من خلال ترشيح البلازما من الاوعية الدموية الموجودة في الطبقة التي تليها وهي الادمة .
  - 4) يعاني بعض الرجال من نعومة اصواتهم.  
ج/ وذلك بسبب قلة إفراز الهرمونات الذكرية التي تفرزها الخصية والتي تكون مسؤولة عن ظهور الصفات الجنسية الذكرية الثانوية .
  - 5) ضرورة إجراء الفحص الطبي قبل الزواج.  
ج/ لأن الاختلاف في فصيلة الدم بين  $RH^+$  و  $RH^-$  يؤدي إلى تهديد حياة الجنين واحتمال موته .
  - 6) إن المضادات الحيوية التي تستعمل كعلاج من الالتهابات البكتيرية لا تفيد في علاج الأمراض الفيروسية.  
ج/ بسبب الاختلاف الكبيرين البكتريا والفيروسات.
- ب) أجب عن واحد مما يأتي:
- 1) صف الحنجرة .
- الحنجرة :** تركيب مخروطي الشكل يوجد في أعلى القصبة الهوائية. يتكون من (9) قطع غضروفية
- (3) منها مفردة تبرز منها قطعة ناقصة الاستدارة أي هلالية الشكل مكونة تفاحة آدم.
  - (2) عدد أقسام الدماغ واذكر وظيفة كل منها .
- الحل: أقسام الدماغ :
- 1- المخ : السيطرة على مراكز الحواس والأفعال الإرادية .
  - 2- المخيخ : تنظيم حركة العضلات الإرادية في الجسم .
  - 3- النخاع المستطيل : أ) يصل الدماغ بالحبل الشوكي
- ب) تقع فيه المراكز الحيوية المسيطرة على بعض اجهزة الجسم كالجهاز التنفسي والدوران والقلب وبعض الحركات اللارادية



س5: أ) ما الفرق بين اثنين مما يأتي:

1) الشريان والوريد.

الأوردة	الشرايين
1. تنقل الدم من انحاء الجسم إلى القلب .	1. تنقل الدم من القلب إلى انحاء الجسم .
2. اقرب إلى سطح الجسم من الشرايين .	2. تنتشر في مناطق عميقة من الجسم .
3. يكون لون الدم فيها احمر قاتم (عدا الأوردة الرئوية).	3. يكون لون الدم الذي يجري فيها احمر قان لاحتوائه على كمية عالية من الاوكسجين (عدا الشريان الرئوي).
4. تتألف جدرانها من انسجة ارق من الشرايين	4. يكون جدار الشريان اسك من جدار الوريد .

2) قصر البصر وبعد البصر

بعد البصر	ت	قصر البصر	ت
لا يستطيع الشخص المصاب به رؤية الكتابة بوضوح .	-1	يرى الشخص المصاب به الأجسام البعيدة غير واضحة .	-1
قلة تحدب عدسة العين وقرينتها ولذلك تكون كرة العين قصيرة .	-2	أسبابه زيادة تحدب عدسات العين وتحذب القرنية وطول كرة العين .	-2
تقع الصورة المتكونة خلف شبكية العين .	-3	تكون الصورة أمام الشبكية .	-3
يعالج بأستعمال عدسات محدبة .	-4	يعالج بأستعمال عدسات مقعرة .	-4
شائع بعد سن الأربعين .	-5	شائع في سن مبكرة .	-5

3) الصفات الجنسية الثانوية بين الرجل والمرأة.

الأنثى	الرجل
1. يكون الصوت ناعم في الأنثى .	1. يكون الصوت خشن في الذكر.
2. يكون الشعر اقل كثافة على جسم الأنثى .	2. تكون كثافة الشعر على جسم الرجل اكثر .
3. الغدد اللبنية (الاثدية) تنمو بشكل واضح لدى الانثى وتكون عاملة .	3. تكون الغدد اللبنية (الاثدية) ضامرة غير عاملة لدى الرجل .

(ب) ما مسبب أربعة من الأمراض الآتية؟

**فقر الدم :** مرض ينتج عن عدم توفر المواد الغذائية الأساسية في الطعام واهمها الحديد وفيتامين B<sub>12</sub> والبروتينات .

**السل الرئوي :** مرض معد خطير ينتقل من شخص إلى آخر من خلال التقبيل أو الرذاذ والمصافحة أو حاجيات المريض وسببه نوع من البكتريا عصوية الشكل

**الملاريا :** مرض يسببه طفيلي أحادي الخلية في الدم. ينتشر في مناطق واسعة من العالم حيث تنتشر في المستنقعات والأهوار والظروف المناسبة لنمو ووجود البعوض الناقل للملاريا.

**مرض اريسون :** مرض ناتج عن توقف أو استئصال قشرة الغدة الكظرية بسبب انخفاض في ضغط الدم والضعف العقلي وتلون الجلد باللون البرونزي .

**الجلطة الدموية :** وجود خثرة دم تقوم بغلق واحد أو أكثر من الشرايين الناجمة المغذية لعضلة القلب مما يؤدي إلى عدم وصول الاوكسجين والغذاء لعضلة القلب.

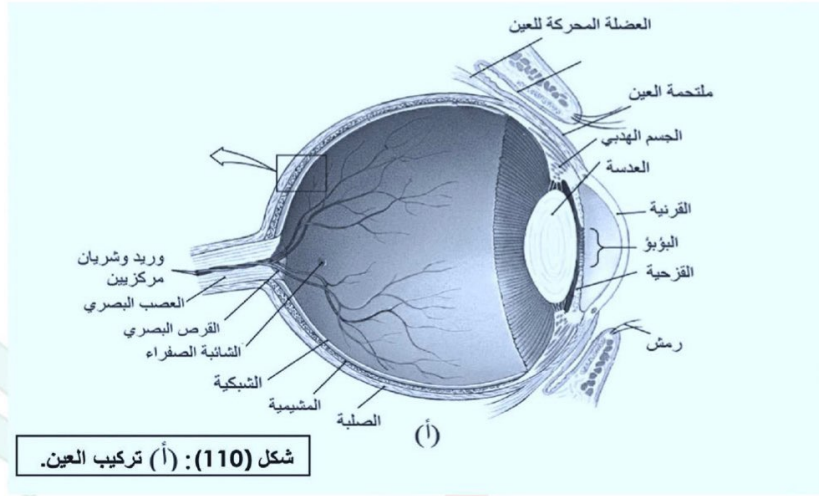
**الكوليرا :** مرض وبائي معد : تسببه بكتريا تدعى ضمات الكوليرا اكتشفه العالم الالمانى كوخ عام 1883م يصاب به الإنسان عن طريق الغذاء والماء الملوثن بالبكتريا ويعتبر من الامراض المتوطنة .

س6: (أ) ما موقع ووظيفة أربعة من المفاهيم الآتية؟

التركيب	موقع	وظيفته
النواة	تقع في مركز الخلية	1) تنظم عمل الخلية 2) تنقل الصفات الوراثية.
العقد اللمفاوية	التي توجد على طول الاقنية اللمفاوية وفيها عدد كبير من كريات الدم البيضاء.	تقوم بتنقية الدم من البكتريا .
العضلات الدالية	توجد في الكتف	انقباضها يؤدي الى ارتفاع الذراع وابتعادة عن الجسم وتعتبر (عضلات مبعدة) .
الغدد الدهنية	أدمة الجلد	ترطيب الشعر ومنع تكسره وترطيب سطح الجسم
المشيمة	تقع على جدار الرحم وترتبط بالحبل السري	تزويد الجنين بالغذاء و الاوكسجين عن طريق الحبل السري

ب) أجب عن واحد مما يأتي:

1) ارسم مع التأشير شكلاً يوضح تركيب العين.



2) اذكر مزايا الجهاز الهيكلي في الانسان.

- 1) موازنة الجمجمة على العمود الفقري مما جعل الرأس مرفوعاً إلى الاعلى واصبح بصر الإنسان بعيد المدى .
- 2) العمود الفقري رفيع من الاعلى ومنتع من الاسفل مما اكسب جسم الإنسان المرونة والانتصاب.
- 3) الأطراف السفلى أطول من الأطراف العليا فهذا سهل للإنسان السير بخطوات متباعدة وطويلة
- 4) تقوس أخمص القدم سهل عملية المشي بصورة مريحة .
- 5) سعة الحوض ساعدت على اتزان الحوض مع الأطراف السفلى .

### الاسئلة الوزارية لمادة الاحياء للدول الأول 2018

#### الأنسان وصحته

ملاحظة: أجب عن خمسة اسئلة فقط لكل سؤال 20 درجة.

س1: أ- املأ الفراغات لثلاث عبارات مما يأتي:

1- تقسم الانسجة الرابطة الى الانسجة الرابطة الاصلية والانسجة الرابطة الهيكلية والنسيج الرابط الخاص.

2- عدد عظام القحف 8 عظام وعدد عظام الوجه 14 عظمة.

3- فصيلة الدم (B) يمكن ان تأخذ الدم من فصيلتي B و O.

4- تشمل الكربوهيدرات: السكريات والنشويات والسليولوز.

ب- من المسؤول عن: (اجب عن اربعة فقط)

تغليف وحماية نهايات العظام، المحافظة على مستوى السكر بالدم ، افراز الثايروكسين، ترطيب العين، الافراز في الخلية.

المسؤول عنها	العملية
الغضاريف	تغليف وحماية نهايات العظام
هرمون الانسولين	المحافظة على مستوى السكر بالدم
الغدة الدرقية	افراز الثايروكسين
الغدة الدمعية	ترطيب العين
جهاز كولجي	الافراز في الخلية

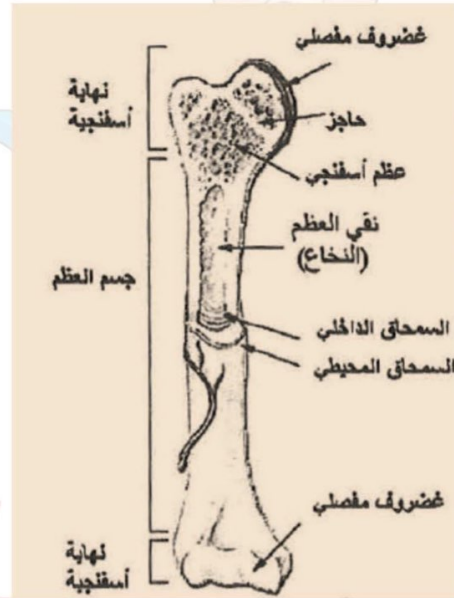
س2: أ- أختار من بين الأقواس ما يلائم العبارات الآتية:

- 1- العشو الليلي سببه نقص فيتامين ( C , B , A )
- 2- الردهة الخلفية للعين مملوءة بسائل يسمى السائل (المائي ، الزجاجي ، اللمفي)
- 3- غدة تقع اسفل الدماغ لا يتجاوز قطرها (1) سم ( النخامية ، الكظرية ، الادرينالية).
- 4- يعد مفصل فقرة الاطلس من المفاصل ( الثابتة ، المتزحلقة ، المحورية).

ب- ارسم مع التأشير واحداً مما يأتي:

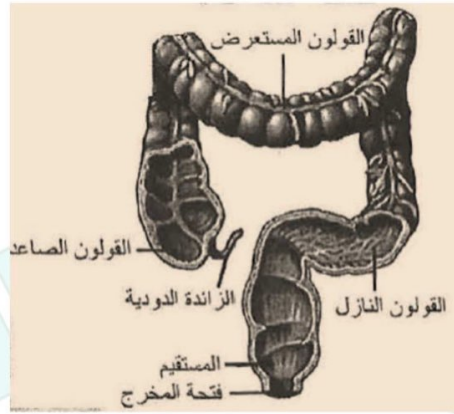
1- المظهر الخارجي للعظم

ج: 1- المظهر الخارجي للعظم.





## 2- الامعاء الغليضة في الانسان



س3: أ- عرف اربعاً مما يأتي:

الجهاز اللمفاوي، حبة بغداد ، النزلة الشعبية ، الاطفال الخدج ، القنوات الهلالية.

ج:

**الجهاز اللمفاوي:** هو مجموعة من الاوعية الشعرية الصغيرة تتصل بعقد لمفاوية يسير فيها اللمف ويعتبر بلازما مترشحة من الاوعية الدموية الشعرية حيث ينتقل جزء من البلازما مع بعض كريات الدم البيضاء من خلال جدران الاوعية الشعرية مكونة سائل يجعل عملية التبادل مع المحيط سهلة.

**حبة بغداد:** هو مرض ينتشر في مناطق مختلفة من العراق يسببه طفيليات مشابهة لطفيليات الحمى السوداء. وهو يصيب المناطق المكشوفة من الجسم ومنها الوجه وتترك البثور اثاراً دائمية.

**النزلة الشعبية:** هو احد امراض الجهاز التنفسي ينتشر في موسم الشتاء بسبب انخفاض درجات الحرارة حيث تنشط أنواع عديدة من الجراثيم مسببة التهاب الاغشية المخاطية للأنف والبلعوم والحنجرة والقصبه الهوائية تختلف حسب حالة الشخص.

**الأطفال الخدج:** هم الاطفال الذين يولدون قبل موعد الولادة الطبيعية ويكونون غير مؤهلين للعيش والبقاء على قيد الحياة ما لم يوضعوا في اسرة خاصة وعناية طبية لفترة من الوقت.

**القنوات الهلالية:** هي تجاويف ذات اقنية ثلاثية تقع في مستويات مختلفة (متعامدة) تشبه الانابيب المقوسة توجد في الأذن الداخلية فيها لمف وخلايا حسية مهدبة تتصل بالقوقعة وظيفتها حفظ التوازن في جسم الانسان.

ب- ما أهمية اربعاً مما يأتي: اهداب الخلية ، انزيم الببسين ، الشرايين التاجية ، لسان المزمار ، العصب الحسي.

ج:

الاهمية	العضو
الحركة	اهداب الخلية
تجزئة البروتينات الى احماض امينية	انزيم الببسين
تغذية عضلة القلب	الشرايين التاجية
تمنع دخول دقائق الغذاء الى الحنجرة	لسان المزمار
نقل الحافز من انحاء الجسم الى الجهاز العصبي المركزي	العصب الحسي

س4: أ- علل أربعاً مما يأتي:

1- ولادة توأم غير متماثلة؟

ج: بسبب نزول بيضتان من المبيض واحياناً أكثر ويتم الاخصاب في الوقت نفسه.

2- المصاب بقصر البصر يرى الاجسام البعيدة غير واضحة؟

ج: بسبب زيادة تحدب عدسة العين وزيادة تحدب القرنية وطول كرة العين.

3- افراز حامض الهيدروكلوريك المخفف في المعدة؟

ج: لجعل المحيط حامضي لعمل الانزيمات الهاضمة.

4- يجب فحص مجاميع الدم قبل الزواج؟

ج: لأن اختلاف العامل الرئيسي يكون أكثر تعقيد عند زواج امرأة فصيلة دمها  $Rh^-$  برجل فصيلة دمه  $Rh^+$  حيث يؤدي الى تهديد حياة الجنين واحتمال موته.

5- وجود (الشعيرات، المواد المخاطية ، الشعيرات الدموية) في بداية الانف؟

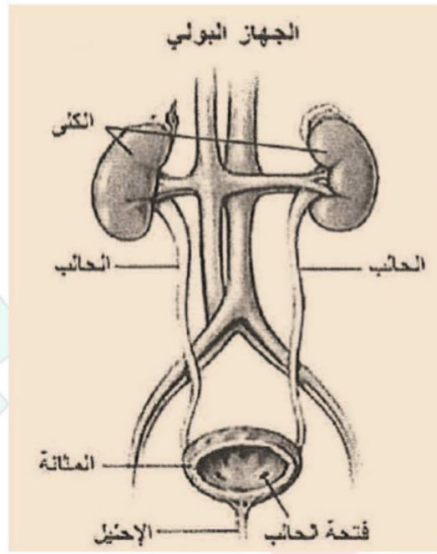
ج: لأن الشعيرات والمواد المخاطية تمنع دخول الاتربة المصاحبة للهواء الى الجهاز التنفسي والشعيرات الدموية تعمل على تدفئة الهواء المار الى الرئتين.

ب- ارسم مع التأشير واحداً مما يأتي:

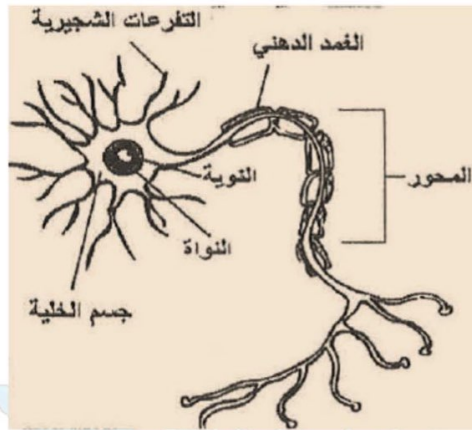
1- الجهاز البولي للأنسان

ج: 1- الجهاز البولي للأنسان.

2- خلية عصبية نموذجية



2- خلية عصبية نموذجية.



س5: أ- ما الفرق بين: (اجب عن اثنين فقط)

1- الشرايين والاوردة؟

ج:

الاوردة	الشرايين
1- ينقل الدم من انحاء الجسم الى القلب	1- ينقل الدم من القلب الى انحاء الجسم
2- يكون في مناطق قريبة على سطح الجسم	2- ينتشر في مناطق عميقة من الجسم
3- يكون لون الدم احمر قاتم	3- يكون لون الدم احمر قان
4- تكون ارق	4- الشرايين اسمك من الوريد

## 2- العضلات الهيكلية والعضلات الملساء؟

ج:

العضلات الملساء	العضلات الهيكلية
1- عضلات ملساء غير مخططة تحتوي على حزم من الخيوط العضلية الدقيقة.	1- عضلات هيكلية حمراء اللون مخططة تحتوي على الياف
2- عضلات لا ارادية.	2- عضلات ارادية طويلة طولها 130 ملم.
3- لا ترتبط بالجهاز الهيكلية	3- ترتبط بالجهاز الهيكلية
4- عضلات مغزلية	4- عضلات اسطوانية
5- احادية النواة مركزية الموقع	5- عديدة النوى جانبية الموقع

## 3- المناعة الطبيعية والمناعة الاصطناعية؟

ج:

المناعة الاصطناعية	المناعة الطبيعية
1- هي مناعة التي يتدخل الانسان لتعزيز مناعة الجسم.	1- مناعة الموجودة لدى الشخص بشكل تلقائي في جسمه.
2- مثل اللقاحات.	2- مثل: (مناعة طبيعية ضد مرض انفلونزا الخنازير).
3- مثل المناعة الايجابية (اللقاحات) والسلبية مثل (المصول).	3- مثل انواعها وراثية ، ولادية مكتسبة.

ب- اجب عن اثنين مما يأتي:

## 1- اذكر الاوردة الدموية المتصلة بالقلب؟

ج:

أ- الوريد الأوجف الاعلى.	ب- الوريد الاجوف الاسفل
ج- الاوردة الرئوية	د- الاوردة التاجية (القلبية)

## 2- ما طرق الوقاية من سرطان الثدي؟ (عدد اربع فقط)

ج: أ- اجراء الفحص الدوري للثديين باستمرار للتأكد من سلامتها.

ب- الابتعاد نهائياً عن التدخين والكحول.

ج- اجراء صورة شعاعية للثديين بين فترة واخرى للتأكد من خلوهما من الاورام.



3- ما اهم شروط المتبرعين بالدم؟ (عدد اربعة فقط)

- ج: 1- ان تكون اعمارهم محصورة بين 17 - 55 سنة.  
 2- لا يجوز تبرع المرأة الحامل والمرضعة بالدم.  
 3- لا يجوز تبرع الذين يعانون من فقر الدم.  
 4- لا يجوز تبرع الاشخاص المرضى باي نوع من الامراض خاصة الايدز.  
 5- تجرى فحوصات للمتبرع قبل ان يؤخذ منه للتأكد من سلامته الصحية.  
 6- يمكن للشخص ان يتبرع بصورة منتظمة بالدم دون أي تأثير على صحته.

س6: أ- ما اهم اعراض الامراض الاتية: (اجب عن اثنين فقط)

شلل الاطفال، السعال الديكي ، حصى الكلية

ج: اعراض مرض شلل الاطفال:

- 1- ارتفاع في درجة الحرارة وتشنج عضلات الرقبة والظهر.  
 2- ينتاب الطفل حالات من الاضطرابات العصبية والهذيان.  
 3- يفقد الطفل المصاب الشهية للطعام والتقيؤ.  
 4- تصاب الأطراف العلوية والسفلية بالشلل مع الشعور بألم في العضلات واحياناً يصعب تنفس الطفل وتظهر علامات الاختناق اذا اصبحت عضلات الصدر بالشلل.

اعراض مرض السعال الديكي:

- 1- احمرار البلعوم والجزء العلوي من القصبة الهوائية مع السعال.  
 2- بعد 10 أيام من الاصابة يكون هناك سعال شديد على شكل نوبات قد تصل الى 3 دقائق قد تؤدي بسبب حدتها التي تشبه صوت الديك الى التقيؤ.  
 3- قد تؤدي نوبات السعال الى نزف دموي من الانف في بعض الاحيان.  
 4- يلاحظ ان الطفل الذي يتعرض لنوبات السعال اكثر عند تعرضه للهواء البارد او عندما يكون في غرفة مغلقة مملوءة بدخان السجائر.

اعراض مرض حصى الكلية:

- 1- الرغبة في التبول مع ألم شديد في اسفل الظهر.  
 2- تبول دموي تختلف حدته نتيجة لخدوش جدران المجاري البولية عند نزول الحصى.  
 3- يحدث ما يسمى المغص الكلوي في احيان عديدة وهو مصحوب بالم شديد للغاية ناتج عن نزول الحصى من حوض الكلية للحالب يؤدي في احيان عديدة من شدته الى عدم مقدرة الشخص على الحركة.

ب- اجب عن اثنين مما يأتي:

1- ما انواع الاخراج؟

1- الاخراج الكلوي	2- الاخراج الجلدي
3- الاخراج الرئوي	4- الاخراج الهضمي

2- عدد فقط اربعاً من امراض الجهاز التناسلي؟

1- مرض السفلس	2- مرض السيلان	3- الايدز	4- الطفيليات
5- الالتهابات المختلفة	6- الفطريات	7- العقم	

3- ما وظائف الغدة الكظرية؟

- ج: 1- افراز هرمون يؤثر على زيادة فعالية ونشاط القلب وزيادة ضرباته في الحالات المفاجئة.  
2- المحافظة على ضغط الدم الطبيعي والتمثيل الغذائي الاعتيادي.

### الاسئلة الوزارية لمادة الاحياء للدول الثاني 2018

#### الانسان وصحته

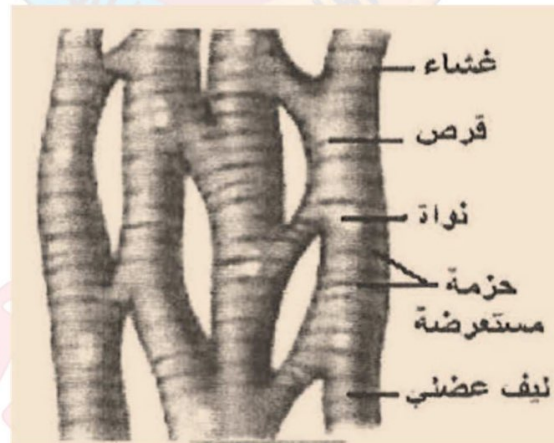
ملاحظة: أجب عن خمسة اسئلة فقط لكل سؤال 20 درجة.

س1: أ- املأ الفراغات لثلاث عبارات مما يأتي:

- 1- اقسام الأمعاء الغليظة هي القولون و المستقيم .
- 2- عدد فصوص الرئة اليمنى ثلاثة واليسرى اثنان .
- 3- التجويف الاروح ينشأ من التقاء عظمي الترقوة و الكتف .
- 4- يتألف الدماغ من: المخ والمخيخ و النخاع المستطيل .

ب- ارسم مع التأشير العضلات القلبية؟

ج:





س2: أ- عرف ما يأتي: الجسم المركزي ، العامل الرئيسي ، القصبة الهوائية ، المناعة الاصطناعية؟  
ج: الجسم المركزي: تراكيب قضيبيية الشكل مرتبة بمجموعتين (مركز) لكل منها 9 مجاميع من النبيبات المحيطة.

العامل الرئيسي: هي اجسام خاصة تسمى الرئيسي او الليزين موجودة على سطح كريات الدم الحمراء .  
القصبة الهوائية: تركيب يقع الى الامام من المريء طولها 17 سم وقطرها 2,5 سم تصل بين الحجرة الرئتين.

المناعة الاصطناعية: وهي المناعة التي يتدخل فيها الانسان لتعزيز مناعة الجسم عن طريق اللقاحات وتقسم الى مناعة ايجابية ومناعة سلبية.

ب- من المسؤول عن: (اجب عن اربع)

اكسدة الغذاء وتحرير الطاقة في الخلية، خزن الكربوهيدرات الزائدة ، ترطيب الشعر وسطح الجلد ، افراز الهرمون المنظم لعمل الغدة الدرقية، افراز الصفائح العظمية؟

ج: اكسدة الغذاء وتحرير الطاقة في الخلية ← بيوت الطاقة

خزن الكربوهيدرات الزائدة ← الكبد

ترطيب الشعر وسطح الجلد ← الغدد الدهنية

افراز الهرمون المنظم لعمل الغدة الدرقية ← الغدة النخامية (الفص الاصغر الامامي)

افراز الصفائح العظمية ← خلايا العظم النجمية

س3: أ- علل اربعاً مما يأتي:

1- تعد وظيفة كريات الدم الحمر تنفسية؟

ج: لأحتوائها على صبغة الهيموكلوبين المكونة من مادة بروتينية وحديد حيث تقوم بنقل الاوكسجين من الرئتين للخلايا الجسمية وثاني اوكسيد الكربون من الخلايا الجسمية الى الرئتين.

2- كثرة الادرار لدى الاشخاص المصابين بالسكر؟

ج: لأن كمية الانسولين تصبح غير قادرة على اجراء الموازنة داخل الجسم لذلك يلجأ الى طرحها للخارج وتعمل الكلتيان في هذا المجال دوراً هاماً حيث تقوم بطرح كميات السكر الى الخارج مع البول.

3- يخرج الدم من اللسان احياناً عند الاصابة بالحمى القرمزية؟

ج: بسبب نمو الفطريات التي تؤدي الى التأثير على براعم الذوق وفقدانها لعملها وقتياً.

4- عدم البقاء لفترة طويلة بدون اكل او شرب؟

ج: لأن ذلك يؤثر على جدار المعدة بفعل العصارات الهاضمة التي تفرزها مما يؤدي الى التآكل التدريجي لجدرانها.

5- يحتاج الجسم البروتينات بكمية اكبر بعد الاصابة بالامراض؟

ج: لتعويض الخلايا الميتة.

ب- ما أهمية ما يأتي: الانسجة الرابطة ، الزغابات ، الغدد الدمعية ، فيتامين K؟

ج: الانسجة الرابطة: تقوم باسناد الجسم وربط اجزائه بعضها مع البعض.

الزغابات: تقوم بامتصاص المواد الغذائية عن طريق توسيع السطح الداخلي للأمعاء.

الغدة الدمعية: لترطيب العين وإزالة الشوائب والأتربة التي تدخل اليها.

فيتامين K: يساعد في عملية تخثر الدم.

س4: أ- ما الفرق بين:

1- الأطراف العليا والأطراف السفلى للجهاز الهيكلي؟

ج:

الأطراف السفلى	الأطراف العليا
1- عظم الفخذ أطول من عظم العضد وقوي.	1- العضد: عظم طويل وقوي
2- عظام الساق تتكون من عظمتين: أ- القصبة هو العظم الأطول والاقوى. ب- الشظية: هو العظم نحيف.	2- الساعد يتكون من عظمتين هما: أ- الزند هو العظم الأكبر (الاطول) ب- الكعبرة وهو العظم الأقصر.
3- القدم ويتألف من: أ- الكاحل. ب- عظام المشط. ج- عظام الأصابع.	3- اليد تتألف من: أ- عظام الرسغ. ب- عظام المشط. ج- عظام الأصابع.

2- قصر البصر وبعد البصر؟

ج:

بعد البصر	قصر البصر
1- عدم رؤية الكتابة القريبة بوضوح.	1- عدم رؤية الجسم البعيد بوضوح.
2- ناتج من قلة تحدب عدسة العين وتحذب القرنية وكرة العين قصيرة.	2- ناتج من تحدب عدسة العين وتحذب القرنية وطول كرة العين.
3- تقع الصورة المتكونة خلف الشبكية.	3- تتكون الصورة امام الشبكية.
4- نستعمل لتصحيح البصر عدسات محدبة.	4- نستعمل لتصحيح البصر عدسات مقعرة.
5- من الامراض الشائعة بعد الأربعين.	5- من الامراض التي تحدث في سن مبكرة.



3- كريات الدم البيض والصفائح الدموية؟ ج:

الصفائح الدموية	كريات الدم البيض
1- اجسام بيضوية او قرصية الشكل.	1- خلايا ليس لها شكل ثابت.
2- خالية من النواة.	2- لها نواة.
3- قطرها 2 مايكرون.	3- قطرها من 8 - 16 مايكرون.
4- يبلغ عددها (250 الف صفيحة) في المليمتر المكعب الواحد.	4- عددها (8000) كرية في الذكور و(6000) كرية في الانسان.
5- وظيفتها تساعد او تساهم في عملية تخثر الدم في حالة النزف.	5- وظيفتها تكون دفاعية عن الجسم.
6- تتكون من نقي العظام	6- تكون على نوعين حبيبية تتكون من نقي العظام او غير حبيبية تتكون من العقد اللمفاوية.
	7- لا تحتوي على صبغة (عديمة اللون).

ب- ارسم مع التأشير واحداً مما يأتي:

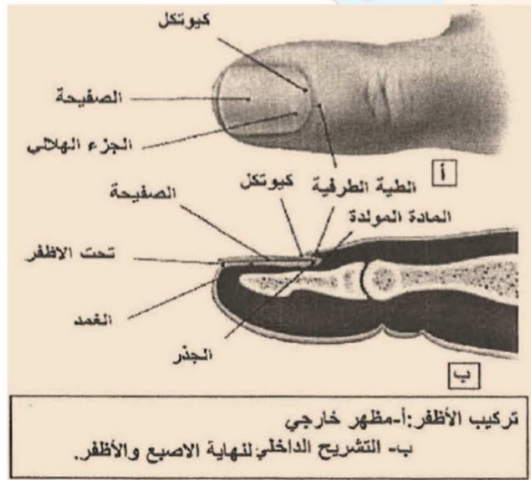
2- تركيب الاظفر (المظهر الخارجي)؟



1- فصوص الغدة الدرقية؟

ج: 1- فصوص الغدة الدرقية

2- تركيب الاظفر (المظهر الخارجي)



س5: أ- اختر من بين الاقواس ما يلائم العبارات الآتية:

- 1- يجزئ البروتينات الى احماض امينية في المعدة (التايلين ، **الببسين** ، الانسولين)
- 2- استئصاله عند الضرورة لا يؤثر سلباً على حياة الانسان (الكبد ، البنكرياس ، **الطحال**)
- 3- الافعال التي يقع مركزها في المخ مثل المشي والكلام هي (**الارادية** ، اللاارادية ، الانعكاسية)
- 4- تلون الجلد باللون البرونزي من اعراض مرض (النقرس ، **اديسون** ، الايدز)

ب- ما اعراض ما يأتي:

1- النزلة الشعبية؟

- ج: 1- ارتفاع درجة حرارة المريض وسعال مصحوب ببلغم.  
2- وجود صوت داخل القفص الصدري عند التنفس (**خرخشة**).  
3- صداع وتعب ورشح أنفي.  
4- عند عدم العلاج يزداد ارتفاع درجة الحرارة والسعال يكون مصحوب بقشع كبير.

2- الملاريا؟

- ج: 1- نوبات ارتفاع وانخفاض في درجات الحرارة وبصورة متعاقبة مع قشعريرة.  
2- نحول عام وتعب شديد وفقر دم وشحوب في الوجه.

س6: أجب عن أربعة مما يأتي:

1- ما أهم مميزات العضلات الهيكلية؟

- ج: 1- تؤلف العضلات الهيكلية اغلب عضلات جسم الانسان.  
2- عضلات ارادية تقع تحت سيطرة الفرد.  
3- تتألف العضلة من خلايا والياف عضلية اسطوانية.

2- ما القلب؟ وما الشرايين المتصلة به؟

ج: القلب: عضو عضلي مخروطي الشكل موجود في القفص الصدري بين الرئتين قاعدته نحو الاعلى ورأسه نحو الاسفل.

والشرايين المتصلة بالقلب هي:

- 1- الشريان الابهر. 2- الشريان الرئوي.
- 3- ما اسباب نقص الثايروكسين المفرز؟

ج: 1- قلة التمثيل الغذائي.

2- قلة عدد ضربات القلب وانخفاض في درجة حرارة الجسم.



4- ما العوامل التي تؤثر على التام الكسور؟ عددها فقط.

ج:

1- درجة الحرارة	2- العمر	3- نوع الغذاء	4- نوع الجبيرة	5- نوع الكسر
-----------------	----------	---------------	----------------	--------------

5- اذكر خمسة امراض جلدية؟

ج:

1- الكلف	2- البهاق	3- حب الشباب	4- الفطريات	5- الطفح الجلدي
----------	-----------	--------------	-------------	-----------------

### اسئلة امتحان مادة الانسان وصحته للصف الثالث المتوسط الدور الاول 2019

**ملاحظة**

أجب عن خمسة اسئلة فقط، لكل سؤال 20 درجة.

س1/ أ) عرف أربعة مما يأتي:

**الثقب القمي ، النقاهاة ، النخاع المستطيل ، الانزيمات ، الفيتامينات.**

**ج/ الثقب القمي:** وهو ثقب في جذر السن تدخل منه الاعصاب والاعوية الدموية الى داخل السن.  
**النقاهاة:** هي مدة تلي اصابة الشخص بمرض معين وهي ضرورية لاستعادة الجسم نشاطه.  
**النخاع المستطيل:** يقع في القسم الخلفي من قاعدة تجويف الجمجمة يصل الدماغ بالحبل الشوكي فيه بعض المراكز الحيوية المسيطرة على بعض الاجهزة الجسمية ومراكز الحركة اللاارداية.  
**الانزيمات:** وهي مواد عضوية (بروتينية) معقدة يكونها الجسم في غدة خاصة وظيفتها المساعدة في انجاز وظائف الجسم المختلفة مثل الهضم وافراز اللعاب .  
**الفيتامينات:** مواد ضرورية لعمل الجسم ويحتاجها بكميات قليلة وبصورة مستمرة موجودة في اغلب المواد الغذائية وتتميز ب

نجاح وشوق

1- قابلية ذوبانها بالماء والقسم الاخر في الدهون.

2- تتلف الفيتامينات بالحرارة

3- تناولها بشكل كبير اكثر من المقدار تؤثر سلباً على الجسم .

ب) أختار الاجابة الصحيحة من بين الاقواس لأربع مما يأتي:

1) ظهور البثور الحمراء الكثيرة على الأرجل مع حرقاة بعد التبول دليل الاصابة ب:

(حصى الكلية ، داء السكر ، البول الزلالي) ج/ البول الزلالي

2) مرض ينتشر في حوض البحر المتوسط يؤدي الى قلة كفاءة الكريات الحمر واتخاذها الشكل المنجلي:

(نزف الدم الوراثي ، فقر الدم المنجلي ، الحمى السوداء). ج/ فقر الدم المنجلي

- 3) التهاب منضمة العين (الملتحمة) ونزول القيح الابيض عند فتح عين الطفل دليل الاصابة بـ :  
 (الرمد الحبيبي ، الرمد الصيدي ، انسداد قناة أوستاكي) ج/ الرمد الصيدي
- 4) التقيؤ والاسهال الشديد بدون ألم في الامعاء مع غائط يشابه ماء الرز دليل الاصابة بـ :  
 (الكوليرا ، التيفؤئيد ، الزحار الاميبي) ج/ الكوليرا
- 5) تأخر نمو الاسنان والمشى وتقوس الساقين وتأخر تعظم اليافوخات دليل الاصابة بـ :  
 (الكساح ، شلل الاطفال ، ذات السحايا) ج/ الكساح  
 س/2 (أ) علل ثلاثة مما يأتي: (12 درجة)
- 1) إن المضادات الحياتية التي تستعمل كعلاج من الالتهابات البكتيرية لا تفيد في علاج الامراض الفيروسية.  
 ج/ وذلك بسبب الاختلاف الكبير في التركيب بين البكتريا والفايروسات .
- 2) احتواء الامعاء الدقيقة على الزغابات.  
 ج/ لاكمال عملية الهضم وامتصاص المواد الغذائية المهضومة ودفع الفضلات نحو الامعاء الغليظة.
- 3) للوقاية من البلهارزيا يجب القضاء على القواقع المسماة (بلايناس ترنكاتس) في الترع والجداول.  
 ج/ لأنه يعتبر المضيف الوسطي بالنسبة للطفيلي المسبب لمرض البلهارزيا.
- 4) وجود زوجان من النتوءات التفاضلية في فقرات العمود الفقري.  
 ج/ تقوم بربط الفقرات بالفقرات التي امامها والتي خلفها مما يؤدي الى اسناد العمود الفقري بقوة.
- ب) ما الغدد المسؤولة عن كل مما يأتي؟ (أجب عن أربعة فقط) (8 درجات)
- افراز اللعاب والتالين ← الغدد اللعابية  
 خفض درجة حرارة الجسم والخراج ← الغدة العرقية  
 افراز الهورمونات المعدنية ← قشرة الغدة الكظرية  
 افراز سائل تحافظ على حيوية ونشاط النطف ← غدة البروستات  
 تصنيع انزيم الهيبارين ← الكبد
- س/3 (أ) اذكر الفروق بين اثنين مما يأتي: (12 درجة)
- 1) المناعة الايجابية والمناعة السلبية.
- ج/ المناعة الايجابية : هي قدرة الجسم على مقاومة الامراض من خلال تحفيز جسمه لتكوين اجسام مضادة لفترة طويلة من الزمن من خلال ما يأتي:
- 1- اعطاؤه جرعة من الجراثيم الضعيفة.  
 2- اعطاؤه جراثيم ميتة.  
 3- اعطاؤه سموم مضعفة فاقدة للسمية لكنها محتفظة بالصفات المناعية لتلك الجراثيم.
- المناعة السلبية: مناعة يحصل عليها الانسان نتيجة لأعطائه مصول حاوية على اجسام مضادة.

2) كريات الدم البيض وكريات الدم الحمر من حيث (القطر ، الوظيفة ، مصدر التكوين).

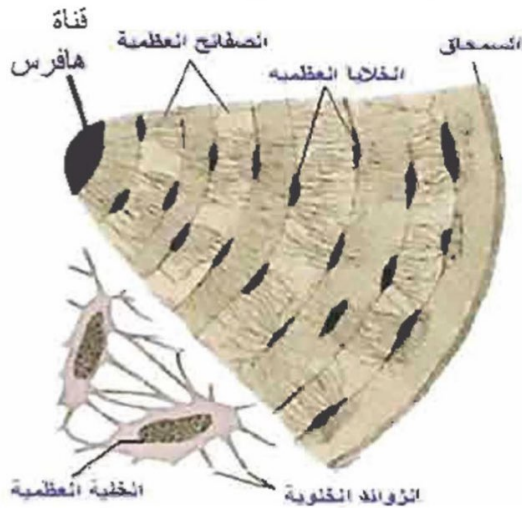
كريات الدم البيض	كريات الدم الحمراء	المطلوب
قطرها من 6-16 مايكرون	قطرها 8 مايكرون	القطر
وظيفتها دفاعية	وظيفتها تنفسية	الوظيفة
على نوعين الحبيبية: تتكون في نخاع العظم غير الحبيبية: تتكون في الغدة اللمفاوية	يقوم نخاع العظم بتكوينها في البالغين وما في الأطفال قبل الولادة فيقوم الكبد والطحال بتكوينها	مصدر التكوين

3) العضلات الهيكلية والعضلات القلبية من حيث (الشكل ، الأنوية ، الموقع).

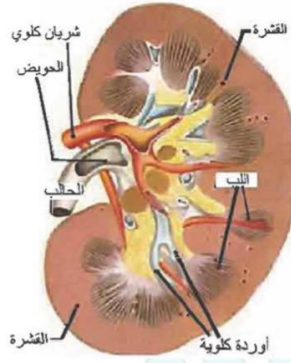
العضلات القلبية	العضلات الهيكلية	المطلوب
عضلات حمراء مخططة متفرعة	عضلات حمراء مخططة تحتوي مجموعة الياف	الشكل
متعددة النوى لها أقراص بينية	عديدة الانوية جانبية الموقع	الانوية
توجد في القلب فقط	ترتبط مع العظام	الموقع

ب) ارسم مع التأشير أحد الشكلين الآتيين:

1) جزء مكبر من المقطع العرضي في العظم.



## (2) مقطع طولي في الكلية.



س/4 (أ) تتبع بالأسهم جريان الدم منذ خروجه من البطين الايمن حتى عودته الى القلب. (12 درجة)

ج/



ب) ماذا نسمي أربعة من المفاهيم الآتية؟ (8 درجات)

1) سائل ابيض كثيف القوام ناتج عن هضم الغذاء في الامعاء الدقيقة.

ج/ الكيلوس

2) ثلاثة أقية مجوفة ومتعامدة في الأذن الداخلية تحافظ على توازن الجسم.

ج/ القنوات الهلالية

3) أمراض تصاحب الانسان لفترة طويلة من حياته أو كل حياته كمرض السكري.

ج/ الامراض المزمنة.

4) تراكيب قضيبية الشكل ، مرتبة بمجموعتين لها علاقة بانقسام الخلية.

ج/ الجسم المركزي

5) مرض يصيب الغشاء المبطن للجوف الصدري تسببه أنواع البكتريا.

ج/ مرض ذات الجنب

س/5 (أ) وضح بنقاط آلية التنفس لعملية الشهيق فقط. (12 درجة)

ج/ 1) ينخفض الحجاب الحاجز للأسفل ويصبح مسطحاً.

2) يتحرك عظم القص وترتفع الاضلاع الى الاعلى نتيجة تقلص العضلات بينهما.

3) يقل ضغط الهواء داخل الرئتين بسبب اتساع حجميهما.

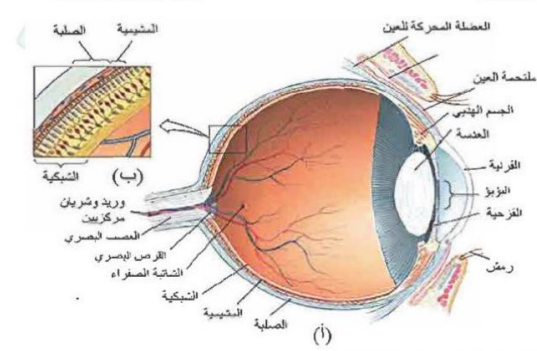
4) يندفع الهواء الجوي من الخارج الى داخل الرئتين.

ب) املأ الفراغات بما يناسبها لأربع من العبارات التالية: (8 درجات)

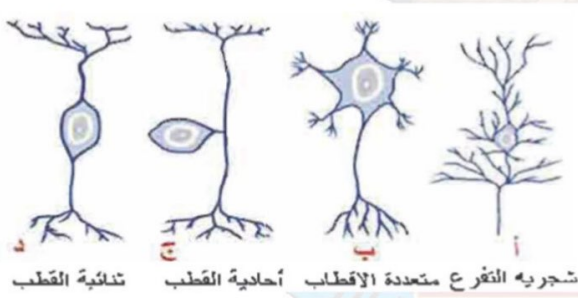
- 1) اللقاح الثلاثي يضمن الوقاية من مرض الكزاز و السعال الديكي و الخنق
- 2) تتكون الرئة اليمنى من ثلاثة فصوص اما الرئة اليسرى فتتكون من فصين
- 3) خلال عملية تخثر الدم يقوم الثرموبلاستين بتحويل بروتين غير فعال في الدم يسمى البروثرومين إلى بروتين فعال يسمى الثرومين
- 4) الفتحة الفؤادية تقع بين المريء والمعدة والفتحة البوابية تقع بين المعدة والأثني عشري.
- 5) تتألف عظام القدم من الكاحل و المشط و الاصابع

س6/ أ) ارسم مع التأشير واحداً مما يأتي: (12 درجة)

1) تركيب العين.



2) انواع الخلايا العصبية.



ب) أجب عن أولاً أو ثانياً:

اولاً: ما موقع اربعة من المفاهيم الآتية:

الكليتان : في التجويف البطني ملاصقتان للظهر

الغشاء القاعدي : اسفل النسيج الطلائي مباشرة.

كيس الصفراء : خلف الفص الايمن من الكبد

فقرة الاطلس : وهي الفقرة الأولى من الفقرات العنقية للعمود الفقري ثابتة بقاعدة الجمجمة وفقرة المحور

النسيج الطلائي الانتقالي : في جدار المثانة

ثانياً: اذكر اعراض العجز الكلوي.

ج/

- 1- ألم وحرقة شديدة في التبول.
- 2- انتفاخ الاطراف وخاصة القدمين وانتفاخ الوجه.
- 3- اصفرار الوجه والبشرة.
- 4- فقدان الشهية للطعام مصحوباً بالدوار والتقيؤ احياناً.

### اسئلة امتحان مادة الانسان وصحته للف الثالث المتوسط الدور الثاني 2019

**ملاحظة** أجب عن خمسة اسئلة فقط، لكل سؤال 20 درجة.

س/1 (أ) ما موقع وأهمية خمسة مما يأتي؟

النواة ، الغدة الدرقية ، الميلايين ، الحويصلات الهوائية ، الوسائد الغضروفية ، الفتحة الفؤادية.  
**النواة** : جزء كروي عادة ، يتوسط الخلية غالباً، ومحاطة بغشاء نووي، فيها نوية، وشبكة نووية، وعصير نووي.

**الغدة الدرقية** : وهي الغدد التي تتصل بالعين لترطيبها وإزالة الشوائب والأتربة التي قد تدخل اليها.  
**الميلايين** : هي حبيبات صبغية تقع على الطبقة المولدة (**المالبيجية**) تعطي لون البشرة لاي شخص حسب درجة تركيزها .

**الحويصلات الهوائية** : وهي عبارة عن أكياس موجودة في الرئة محاطة باوعية دموية شعرية تسمح بعملية التبادل الغازي .

**الوسائد الغضروفية** : وهي أقراص غضروفية مرنة توجد بين فقرات العمود الفقري تمكنه من الأحناء الى الجهات المختلفة وتسهل حركة الفقرات وتمنع احتكاكها مع بعضها .

**الفتحة الفؤادية** : وهي عبارة عن عضلة عاصرة تقع بين المرئ والمعدة تمنع رجوع الطعام من المعدة الى المرئ .



ب) ارسم مع التأشير واحداً مما يأتي:

2) العضلة القلبية



شكل (26) العضلة القلبية.

1) المظهر الخارجي للعظم.



شكل (6) المظهر الخارجي للعظم .

س/2 (أ) ما سبب أربعة مما يأتي؟ (8 درجات)

قصر البصر ، داء الاسقربوط ، الكساح ، ذات السحايا ، السل الرئوي.

قصر البصر : زيادة تحدب عدسات العين وتحذب القرنية وطول كرة العين فيها يؤدي إلى تكوين الصورة أمام الشبكية .

داء الاسقربوط : هو مرض يصيب الانسان نتيجة نقص فيتامين C.

الكساح : هو مرض يصيب الأطفال بسبب قلة فيتامين D وعدم تعرضهم لاشعة الشمس .

ذات السحايا : سببه بكتريا كروية تنتقل من شخص إلى اخر عن طريق الرذاذ المتطاير من فم المريض وتنتقل للشخص السليم عن طريق الانف وتنتقل للدورة الدموية فيه ومن ثم للخلايا السحائية المحيطة بالدماغ فتسبب المرض .

السل الرئوي : وسببه نوع من البكتريا عصوية الشكل تنتقل من شخص الى اخر من خلال التقبيل او الرذاذ والمصافحة او حاجيات المريض .

ب) أجب عما يأتي: (12 درجة)

اولاً: اذكر ثلاثة من مميزات جهاز الدوران.

ج/ 1- جهاز مغلق أي أن الدم يدور في أوعية دموية متصلة مع بعضها.

2- وجود دورة دموية كبرى ودورة دموية صغرى.

3- يتألف القلب من أربعة مخادع لا يختلط فيها الدم.

4- الدم مكون من خلايا متخصصة بالتنفس والدفاع والبلازما هو السائل الحيوي الذي يقوم بنقلها.

ثانياً: اذكر ثلاث من وظائف الكبد في الانسان .

ج/

- 1) إفراز المادة الصفراء التي تساعد على هضم المواد الدهنية ولونها اخضر مصفر ذات طعم مر
- 2) خزن الكربوهيدرات الزائدة عن حاجة الجسم على هيئة نشاء حيواني (كلايوجين)
- 3) يحول البروتينات الزائدة عن حاجة الجسم إلى يوريا تطرح خارج الجسم عن طريق الكليتين .
- 4) يقوم بتصنيع انزيم الهيبارين الذي يمنع تخثر الدم داخل جسم الإنسان .
- 5) يصنع المواد المسؤولة عن تثخر الدم عند الجروح وهي سابق الخثرين (البروثرومين) ومولد الالياف (الفايبرينوجين) .

س/3 أ) املأ الفراغات بما يناسبها لأربعة مما يأتي: (8 درجات)

- 1) العمود الفقري رفيع من الفقرات العنقية وامتسع من الفقرة العصبية مما يكسب جسم الانسان المرونة والانتصاب.
- 2) تتكون العين من طبقة خارجية تدعى الصلبة وطبقة وسطى تدعى المشيمية وطبقة داخلية تدعى الشبكية .
- 3) تقسم الغدد الجلدية الى غدد عرقية وغدد دهنية وغدد لبنية
- 4) تقع مراكز الافعال العصبية الارادية في المخ واللارادية مركزها في النخاع المستطيل
- 5) يصل الدم من البطين الايمن الى الرئتين بوساطة الشريان الرئوي ويصل من البطين الأيسر الى سائر انحاء الجسم بوساطة الشريان الايهر .

ب) ما الفرق بين كل مما يأتي؟ (الاجابة عن اثنين) (12 درجة)

الصفات الجنسية الثانوية بين الرجل والمرأة ، التنفس الخارجي والتنفس الداخلي ، الشريان والوريد .

### الصفات الجنسية الثانوية بين الرجل والمرأة

الأنثى	الرجل
1. يكون الصوت ناعم في الأنثى .	1. يكون الصوت خشن في الذكر .
2. يكون الشعر اقل كثافة على جسم الأنثى .	2. تكون كثافة الشعر على جسم الرجل اكثر .
3. الغدد اللبنية (الاثدية) تنمو بشكل واضح لدى الانثى وتكون عاملة .	3. تكون الغدد اللبنية (الاثدية) ضامرة غير عاملة لدى الرجل .



## التنفس الخارجي والتنفس الداخلي

التنفس الداخلي	التنفس الخارجي
<p>1. عملية انتشار الاوكسجين من الكريات الحمر إلى خلايا الجسم المختلفة.</p> <p>2. قيام بيوت الطاقة داخل الخلايا باكسدة الغذاء (سكر العنب) لتحرير الطاقة واعطاء غاز ثاني اوكسيد الكربون والماء.</p>	<p>1. عملية أنتشار الاوكسجين من داخل الحويصلات الرئوية إلى كريات الدم الحمر من خلال غشائها الرقيق.</p> <p>2. انتقال غاز ثاني اوكسيد الكربون وبخار الماء من الكريات الحمر والدم إلى داخل الحويصلة الرئوية.</p>

## الشريان والوريد

الأوردة	الشرايين
<p>1. تنقل الدم من انحاء الجسم إلى القلب .</p> <p>2. اقرب إلى سطح الجسم من الشرايين.</p> <p>3. يكون لون الدم فيها احمر قاتم (عدا الأوردة الرئوية).</p> <p>4. تتألف جدرانها من انسجة ارق من الشرايين</p>	<p>1. تنقل الدم من القلب إلى انحاء الجسم .</p> <p>2. تنتشر في مناطق عميقة من الجسم .</p> <p>3. يكون لون الدم الذي يجري فيها احمر قان لاحتوائه على كمية عالية من الاوكسجين (عدا الشريان الرئوي).</p> <p>4. يكون جدار الشريان اسماك من جدار الوريد .</p>

س/4 (أ) أختَر الإجابة الصحيحة لأربعة مما يأتي: (8 درجات)

- 1) الدودة المثانية يرقة كيسية ذات رأس مقلوب تمثل احد مراحل دورة حياة: (الدودة الشخصية ، دودة البقر الشريطية ، الدودة الديوسية).
- 2) العضلات الموجودة في جدران القناة الهضمية هي (لا ارادية ملساء ، ارادية ملساء ، هيكلية ارادية)
- 3) تتكون المنطقة العنقية في العمود الفقري من (12 فقرة ، 4 فقرات ، 7 فقرات)
- 4) لكريات الدم الحمر وظيفة (دفاعية ، تنفسية ، المساهمة في تخثر الدم).
- 5) يولد الاطفال الخدج في الشهر (السادس ، السابع ، الثامن).

## (ب) عرف أربعة مما يأتي: (12 درجة)

النقاهة ، التوائم المتماثلة ، الجيوب الأنفية ، العقد اللمفاوية ، الامراض المزمنة.

**النقاهة :** هي مرحلة تلي مدة إصابة الشخص بمرض معين وهي ضرورية لاستعادة الجسم نشاطه

وقد يكون الشخص في دور النقاهة حاملاً للجراثيم المرضية كالتهاب الكبد الفيروسي .

**التوائم المتماثلة :** وهي التوائم التي تنتج من انقسام البيضة المخصبة أنقساماً اعتيادياً واحداً وتنفصل

الخليتان عن بعضهما مكونة جنينين منفصلين ويكونان متشابهين تماماً .

**الجيوب الانفية :** هي تجاويف موجودة في عظام الجمجمة.

**العقد اللمفاوية :** هي مجاميع من الانتفاخات التي توجد على طول الاقنية اللمفاوية وفيها عدد كبير

من كريات الدم البيضاء.

**الامراض المزمنة:** هي الامراض التي تصيب الانسان طوال حياة كالكسري وضغط الدم .

## س5/ أ) عدد فقط لأربعة مما يأتي. (12 درجة)

أقسام الامعاء الدقيقة ، انواع الاخراج ، انواع البراعم الذوقية ، مصادر التلوث ، وظائف قشرة الغدة الكظرية.

اقسام الأمعاء الدقيقة : 1- الاثني عشري 2- الصائم 3- اللفائفي .

أنواع الإخراج : 1- الإخراج الكلوي

2- الإخراج الجلدي

3- الإخراج الرئوي

4- الإخراج الهضمي

أنواع البراعم الذوقية : براعم الحلاوة

براعم الملوحة

براعم الحموضة

براعم المرارة

مصادر التلوث : 1- تلوث كيميائي 2- تلوث فيزيائي 3- التلوث الاحيائي

وظائف قشرة الغدة الكظرية : إفراز الهرمونات المعدنية

إفراز الهرمونات السكرية - إفراز الهرمونات الجنسية

## (ب) أجب عن واحد مما يأتي: (8 درجات)

1) اعراض مرض شلل الأطفال.

1) ارتفاع درجة الحرارة وتشنج عضلات الرقبة والظهر.

2) تتاب الطفل حالات من الاضطرابات العصبية والهذيان.

- (3) يفقد الطفل الشهية للطعام ويتقيأ.
- (4) تصاب الاطراف العلوية والسفلية بالشلل مع الشعور بألم في العضلات واحياناً صعوبة التنفس والاختناق إذا اصببت عضلات الصدر بالشلل.
- (2) شروط المتبرعين بالدم.
- ج/ 1 أن تكون أعمارهم محصورة بين 17-55 سنة .
- 2 لا يجوز تبرع المرأة الحامل والمرضعة بالدم.
- 3 لا يجوز تبرع الذين يعانون فقر الدم .
- 4 اجراء فحوصات للمتبرع قبل التبرع بالدم للتأكد من سلامته .
- 5 لا يؤثر التبرع بالدم على صحة الشخص المتبرع.

(8 درجات)

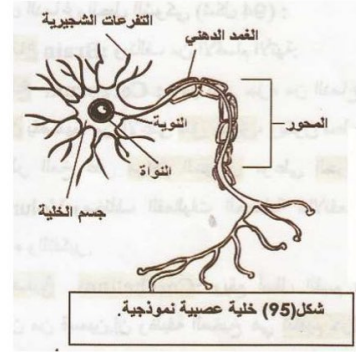
س/6 (أ) ارسم مع التأشير واحداً مما يأتي:

(2) الامعاء الغليظة في الانسان.

(1) خلية عصبية نموذجية.



شكل(36) الأمعاء الغليظة في الإنسان.



شكل(95) خلية عصبية نموذجية.

(ب) علل أربعاً مما يأتي:

- (1) من وظائف المعدة افراز انزيم الببسين.
- ج/ لان هذا الانزيم يجزيء البروتينات الى احماض امينية .
- (2) يشعر المصاب بمرض السكري بكثرة العطش.
- ج/ لكثرة تبوله
- (3) يعاني المصاب بحصى الكلية من مغص كلوي وتبول دموي.
- ج/ وذلك نتيجة لتخدش جدران المجاري البولية عند نزول الحصى .
- (4) قيام الشخص بإفراج قدميه عند رفعه لجسم ثقيل.
- ج/ وذلك لتوزيع القوى على بقية اجزاء الجسم.
- (5) يعاني بعض الاشخاص من زيادة الثايروكسين المفرز من قبل الغدة الدرقية.
- ج/ بسبب : 1- زيادة حجم الغدة الدرقية . 2- زيادة فعالية الغدة الدرقية .