



ملاحظة : أجب عن خمسة أسئلة فقط ، ولكل سؤال ٢٠ درجة .

س١: أ) علل ثلاثاً مما يأتي :

(١٢ درجة)

- ١) الوظيفة الرئيسية للمايتوكوندريا هي التنفس الخلوي .
- ٢) غالباً ما تكون خلايا النسيج البرنكي كروية الشكل أو مضلعة .
- ٣) ينصح المزارعون بإقامة خلايا النحل في البساتين أو قريبا منها .
- ٤) يطلق على العضلات الهيكلية تسمية العضلات المخططة .
- ٥) يطعم الأجاج على أصول الخوخ .

ب) أجب عن أولاً أو ثانياً :

أولاً : ما نوع التكاثر اللاجنسي لأربع مما يأتي ؟

البكتريا ، اليوجلينا ، الفراولة ، الأمازة ، الورد الجهني .

ثانياً : مم يتألف جهاز التكاثر الذكري لدودة الأرض ؟ وضح ذلك .

(٨ درجات)

س٢: أ) عرّف أربعاً مما يأتي :

(١٢ درجة)

الانقسام الخيطي ، التضريب الاختباري ، الجوزاء ، الخلايا البينية ، المخاطين الغضروفي .

ب) ارسم مع التاشير واحداً مما يأتي :

(٨ درجات)

١) نسيج ظهاري عمودي مطبق كاذب مهذب .

٢) تركيب المايتوكوندريا .

س٣: أ) املأ الفراغات لأربع من العبارات الآتية :

(٨ درجات)

١) في الطور المشيجي الناضج للبوليتراكم يحمل الساق الورقي أما وهي حافظات مشيجية ذكورية أو وهي حافظات مشيجية أنثوية .

٢) يوجد نوعان من الخلايا السكرنكيمية هي و

٣) خلايا الدم البيض اللاحبيبية تشمل نوعين هما و

٤) تتكون السداة من و

٥) للتطعيم طرق مختلفة منها و

ب) ما الطراز الوراثي لأربع مما يأتي ؟

(٨ درجات)

نبات بزاليا قصير الساق ، شخص دمه O ، ماشية غبارية ، فار أصفر هجين ، أرنب أمهق .

(٤ درجات)

ج) عدد أنواع النسيج الظهاري البسيط .

س٤: أ) رجل تسلسل ولادته الأول في العائلة ذو مجموعة Rh+ كان والده ذو Rh+ أيضاً ، ولكن والدته

كانت ذات Rh- ، تزوج هذا الرجل من امرأة ذات Rh+ ولكن والدها ذا Rh- ، تنبأ بمجموعة الدم

(١٢ درجة)

Rh لأولاده الناتجين مع بيان عدد أولاده الذين سوف لا يصابون بمرض اليرقان .

(٨ درجات)

ب) ما وظيفة أو أهمية أربع مما يأتي ؟

النوية ، الجسم الطرفي ، البلاستيدات عديمة اللون ، جهاز كولجي في الخلايا النباتية ،

النسيج الكولنكيمي .

(١٢ درجة)

س٥: أ) قارن بين (أجب عن اثنين) :

١) البلازما واللمف .

٢) التخمر الكحولي والتخمر اللبني .

٣) السيادة التامة والسيادة غير التامة .

(٨ درجات)

ب) ارسم مع التاشير مخطط (تعاقب الأجيال في تكاثر النباتات) .

(١٠ درجات)

س٦: أ) ما خطوات الزراعة النسيجية للنبات ؟

(٤ درجات)

ب) ارسم مع التاشير واحداً مما يأتي :

١) تركيب المبيض في الهيدرا .

٢) تركيب الثمرة .

(٦ درجات)

ج) اختر الإجابة الصحيحة من بين الأقواس لتلات مما يأتي :

١) الطريقة الشائعة للتغذية في الأميبا (الشرب الخلوي ، البلزمة ، البلعمة) .

٢) يتضاعف الجسم المركزي في الطور (البيني ، الانفصالي ، النهائي) .

٣) تعرق الأوراق في النباتات ذوات الفلقتين (متوازي ، شبكي ، عمودي) .

٤) العضلات التي يكون شكل خلاياها مغزلي بنهائيتين مستدقتين وتغلظ في الوسط هي (الملساء ، القلبية ، الهيكلية) .

الدور /
المهدي

الفرع /
البيبي / إمامي

جواب السؤال (١ / اول) فرع (٣)



الجواب النموذجي

السؤال

الصفحة

علك ثلاثاً مما يأتي 2

١- وذلك لاصواتها لان الانزيمات المتفسيمة

١٧
ص

٢- نتيجة للضغط الواقع عليها من كلاً من المجاورة

٥٥
ص

٣- لضمان حدوث التليغ الكلفي للازهار وبالتالي
الكحول الناتج وضير و ذو نوعية جيدة .

١١٢
ص

ملاحظة / اذا ذكر الطالب للكحول كان محاروبين
اليد هجاء والتردد او امرح نوا .
تعتبر الاجابة صحيحة .

٤- وذلك لان الليف العفك الهيكلي يتميز بتخطيط
عرفي حيث تظهر مناطق غامقة واخرى فاتحة
مما يعطي الليف شكل مظهر مخفطاً .

٧٨
ص

٥- لغرض تكيف واقلية النباتات لبيئات مختلفة
بيدية . وذلك لان الاجاه لا ينمو جيداً في بيئة
الرملية وكلت يمكن زرعها بنجاح في مثل هذه البيئة
عنا طريق التطعيم لان اصول اشجار الكونج

١٢٢
ص

١٤
درجة
كل
نقطة
١٠٠
درجة



رقم الصفحة



الدور / الشهرية

الاجوبة النموذجية للدراسة الاعدادية للعام الدراسي ٢٠١٩ / ٢٠٢٠

الفرع / العلك / الامتحان

اسم المادة / /

جواب السؤال (١ / اول) فرع (ب)



الجواب النموذجي

السؤال

الصفحة

أهيب عند أولاً أو ثانياً :

أولاً : مانوع التكاثر اللاجنسي لاربعممايات :

٩٤
١) البكتريا ← الانتطار الشائ

١١٩
٢) البوغليينا ← الانقسام الشائ الطوي (الانتطار)

١٢٤
٣) الفزولة ← المادات (تكاثر خفري طبيعي)

١٢٥
٤) الامازة ← الكورمات (تكاثر خفري طبيعي)

١٢٦
٥) العورد الجهنني ← الترفيد (تكاثر خفري اصطناعي)

ملاحظة // اذا ذكر الطالب فقط ما بين
الاقواس من النقطة (٢ - ٤ - ٥)
يعطى درجة واحدة .

اما اذا ذكر الطريقة الكاملة بدون اقواس
فيكون درجة كاملة .

٨ درجات
كل نقطة
درجتان

الدور / التمهيد

الاجوبة النموذجية للدراسة الإعدادية للعام الدراسي ٢٠١٩ / ٢٠٢٠

الفرع / الأحياء

اسم المادة / الأحياء

جواب السؤال (١/١) فرع (ب)

الدرجة	الجواب النموذجي	الصفحة	السؤال
٨ درجات كل نقطة درجتان	<p>ثانياً / مما يتألف جهاز التنفس الذي ذكره له ووددة الأجزاء وممن ذلك .</p> <p>٢- زوجان من الكفوف الصغيرة يقعان في كل من (١١، ١٠)</p> <p>ب- زوجان من الأضلاع المنوية يمثل كل منهما بتركيب قوي يقع قرب كل ضفة</p> <p>ج- زوج من الأضلاع الناقلة للقيام بذلك كلفة (١٥) ويقع كل منهما بفتحة منفصلة على سطح البطن للكل كلفة بحسية .</p> <p>د- كما ذكرنا والأضلاع المنوية والناقلة للقيام بكل جانب ثلاث حويصلات منوية (يكون المجموع ثلاثة أزواج من الحويصلات المنوية للجانبيين)</p>	١٢٠ ص	



الدور / التمهيد

الاجوبة النموذجية للدراسة الإعدادية للعام الدراسي ٢٠١٩ / ٢٠٢٠

الفرع / اعلم / ايمان

اسم المادة / الرضا

جواب السؤال (الثالث) فرع (٢)



الجواب النموذجي

السؤال

الصفحة

عرف اربعاً مما يأتي :
الانتقام كنهياً / هو عملية انقام النواة بصورة

٢٤
صفحة

تفهم نسلم كل من الكليتين البويتين الجديدتين نفس
 العدد ونفس النوعية من لكر وموسومات الموجودة
 اصلاً في الكلية لا م .

التفريب الاختياري / هو تفريب بحركه بين فردين

٢٠١
صفحة

احدهما يحمل لصفة لسانده مجهولة المقاراة ولا فر
 يحمل لصفة لمتخية ، الهدف منه معرفة لظراز
 الوراثة للفرد الذي يحمل لصفة لسانده مجهولة المقاراة

الكونزاري / هو نتوء صغير مدبل بجدار المبيهت لنا

١١١
صفحة

طريق اكبله لبريه وتلونا محاطاً بغلاف اوللامين
 من خلايا جنوية تدعى الغلفة البويرين وتتوسطه لانلقه
 من قاعدة الكونزاري وتحت احاطة تامة بالبويرين باستناد
 منقطة القمة حيث تترك منقحة صغيرة جداً لصفحة
 التفير . وهو مثل لعمو البويرين .

١٤
درجة
نك
تعريف
ثلاثة
درجات

الدور / التمهيد

الاجوبة النموذجية للدراسة الإعدادية للعام الدراسي ٢٠١٩ / ٢٠٢٠

الفرع / العلمي / الأحياء

اسم المادة / الأحياء

جواب السؤال (الثاني) فرع (٢)

الدرجة	الجواب النموذجي	الصفحة	السؤال
	<p>الكلايا البينية / هي فلايا غير متمايزة بحيث أنتخايز لتكوين أي نوع من الكلايا عند الحاجة يوجد في جدار جسم الهايدرا.</p> <p>المخاضين لعفرون / هو مركب يوجد في المادة بين اكلوبية للعفرون وهو مسؤول عن حلادة السير لعفرون حيث يجعله مقاوماً للضغط ويسد</p>	<p>١٤٧ ص</p> <p>٧٤ ص</p>	



الاجوبة النموذجية للدراسة الإعدادية للعام الدراسي ٢٠١٩ / ٢٠٢٠

اسم المادة /
إ. صابر

جواب السؤال (الثاني) فرع (١٠ - ١)

الدرجة	الجواب النموذجي	الصفحة	السؤال
<p>٤ درجات لنقطه ٤ درجات ١٠ درجات ٤ درجات</p>	<p>اعصاب</p> <p>خليه عمودية</p> <p>نواة</p> <p>غشاء قاسي</p> <p>نسيج ظام</p> <p>(نسيج ظماري عمودي مطبق كأوراق) شوكه (2-10) حاره</p> <p>اربعه شرايح</p> <p>حاره</p> <p>نسيج ظام</p>	<p>٦١</p>	<p>الثاني</p>

٧
رقم الصفحة



الدور / لبرهسي
الفرع / لعلم الاحياء

الاجوية النموذجية للدراسة الاعدادية للعام الدراسي ٢٠١٩ / ٢٠٢٠

اسم المادة /
١٧

جواب السؤال (الثاني) فرع (ب / ٤)

الدرجة	الجواب النموذجي	الصفحة	السؤال
٥ ٤ ٣ ٢ ١ ٠		١٧	السؤال الثاني
	تد كيب لانسكوندريا سقله (١٥-١٧) ص ١٧		

الاجوبة النموذجية للدراسة الإعدادية للعام الدراسي ٢٠١٩ / ٢٠٢٠

اسم المادة / الإحصاء

الدور / الثاني
الفرع / الجلسي / الإحصاء

جواب السؤال (الثالث) فرع (م)

الدرجة	الجواب النموذجي	الصفحة	السؤال
١٠ درجات كل نقطة درجتان	اطلاء الفراغات لاربع من عبارات الآتية		
	<u>١- انثريديا</u> ، <u>٢- اركيونيا</u>	١٠٤ ص	
	<u>٣- الالباف</u> ، <u>٤- اكلايا الصخرية (الكحيرية)</u>	١٠٦ ص	
	<u>٥- اكلايا اللهبية</u> ، <u>٦- اكلية لوهيد</u>	١٠٦ ص	
	<u>٧- الملتك</u> ، <u>٨- الخيط او اكاكلا الاسطوي</u>	١٠٨ ص	
	<u>٩- التصعيم بالبرعم</u> ، <u>١٠- التصعيم بالعلم (الشفق)</u>	١٠٤ ص	

الدور / ...
الفرع / ...

الأجوبة النموذجية للدراسة الإعدادية للعام الدراسي ٢٠٢٠ / ٢٠١٩
اسم المادة / ...

جواب السؤال (الك لث) فرع (ك ل)

الدرجة	الجواب النموذجي	الصفحة	السؤال
	ما طراز الوراق لاربع هاياتي		
١٠	١- نبات نزاليا قصر الساق \Leftarrow tt (اواي صرفين صغيرين)	١٠	
١١	٢- نخس دم \Leftarrow aa	١١	
١٢	٣- ما سنية خبارية \Leftarrow cc	١٢	
١٣	٤- غار اصغر لهجت \Leftarrow ee	١٣	
١٤	٥- ارنيت امهق \Leftarrow aa	١٤	

ادرجات
كس
تقطعة
درجات



١٠
رقم الصفحة



الدور الثاني
الفرع التعليمي / الأبحاث

الاجوبة النموذجية للدراسة العامة لدراسة العام الدراسي ٢٠١٤ / ٢٠١٥

اسم المادة / ١٠٠

جواب السؤال (١٠٠) فرع (ح)

الدرجة	الجواب النموذجي	الصفحة	السؤال
--------	-----------------	--------	--------

عدد انواع النسيج الظهاري بسيط:

- ١- نسيج ظهاري مرتفع بسيط
- ٢- نسيج ظهاري مكعب بسيط
- ٣- نسيج ظهاري عمودي بسيط
- ٤- نسيج ظهاري عمودي طبقي كاذب

١٥٦

٤ درجات



الإجابة النموذجية للدراسة الإعدادية للعام الدراسي ٢٠١٤ / ٢٠٢٠

اسم المادة / الأوسار

الدور / التمهيد
 الفرع / العلك / إحصاء

جواب السؤال (الرابع) فرع (٩)

الدرجة	الجواب النموذجي	الصفحة	السؤال
١٤ درجة الموز درجات الاستنتاج درجات	<p>ترمز للإليل السؤول عن العامل إرسي أوجيت بالرمز Rh ترمز للإليل السؤول عن العامل إرسي سالب بالرمز rh</p> <p><u>الاستنتاج</u> // بيان والد الرجل ذو Rh⁺ ووالدته Rh⁻ إذن الرجل هجين Rhrh وبيان المرأة ذات Rh⁺ ووالدها Rh⁻ إذن هي أيضاً هجينه Rhrh</p> <p><u>التقريب</u> Rh⁺ ♂ × Rh⁻ ♀</p> <p>P₁ Rhrh Rhrh</p> <p>G₁ (Rh) (rh) (Rh) (rh)</p> <p>F₁ RhRh, Rhrh, Rhrh, rhrh</p> <p>Rh⁺ 3 = Rh⁻ 1</p>	صفحة صفحة	
درجات	<p>على أن جميع الأولاد سوف لا يهايون بهذا البرص (اليرقان)</p>		



الدرجة	الجواب النموذجي	الصفحة	السؤال
١٨ درجات	ما وظيفة اوالهيت اربع ما ياك :		٤/٥
١٤ ١٥ ١٦ ١٧ ١٨ ١٩ ٢٠ ٢١ ٢٢ ٢٣ ٢٤ ٢٥ ٢٦ ٢٧ ٢٨ ٢٩ ٣٠ ٣١ ٣٢ ٣٣ ٣٤ ٣٥ ٣٦ ٣٧ ٣٨ ٣٩ ٤٠ ٤١ ٤٢ ٤٣ ٤٤ ٤٥ ٤٦ ٤٧ ٤٨ ٤٩ ٥٠ ٥١ ٥٢ ٥٣ ٥٤ ٥٥ ٥٦ ٥٧ ٥٨ ٥٩ ٦٠ ٦١ ٦٢ ٦٣ ٦٤ ٦٥ ٦٦ ٦٧ ٦٨ ٦٩ ٧٠ ٧١ ٧٢ ٧٣ ٧٤ ٧٥ ٧٦ ٧٧ ٧٨ ٧٩ ٨٠ ٨١ ٨٢ ٨٣ ٨٤ ٨٥ ٨٦ ٨٧ ٨٨ ٨٩ ٩٠ ٩١ ٩٢ ٩٣ ٩٤ ٩٥ ٩٦ ٩٧ ٩٨ ٩٩ ١٠٠	٤٤ ٤٥ ٤٦ ٤٧ ٤٨ ٤٩ ٥٠ ٥١ ٥٢ ٥٣ ٥٤ ٥٥ ٥٦ ٥٧ ٥٨ ٥٩ ٦٠ ٦١ ٦٢ ٦٣ ٦٤ ٦٥ ٦٦ ٦٧ ٦٨ ٦٩ ٧٠ ٧١ ٧٢ ٧٣ ٧٤ ٧٥ ٧٦ ٧٧ ٧٨ ٧٩ ٨٠ ٨١ ٨٢ ٨٣ ٨٤ ٨٥ ٨٦ ٨٧ ٨٨ ٨٩ ٩٠ ٩١ ٩٢ ٩٣ ٩٤ ٩٥ ٩٦ ٩٧ ٩٨ ٩٩ ١٠٠		
١٤	١- تقوية ...	٤٤	
١٥	٢- ...	٤٥	
١٦	٣- ...	٤٦	
١٧	٤- ...	٤٧	
١٨	٥- ...	٤٨	
١٩	٦- ...	٤٩	
٢٠	٧- ...	٥٠	
٢١	٨- ...	٥١	
٢٢	٩- ...	٥٢	
٢٣	١٠- ...	٥٣	
٢٤	١١- ...	٥٤	
٢٥	١٢- ...	٥٥	
٢٦	١٣- ...	٥٦	
٢٧	١٤- ...	٥٧	
٢٨	١٥- ...	٥٨	
٢٩	١٦- ...	٥٩	
٣٠	١٧- ...	٦٠	
٣١	١٨- ...	٦١	
٣٢	١٩- ...	٦٢	
٣٣	٢٠- ...	٦٣	
٣٤	٢١- ...	٦٤	
٣٥	٢٢- ...	٦٥	
٣٦	٢٣- ...	٦٦	
٣٧	٢٤- ...	٦٧	
٣٨	٢٥- ...	٦٨	
٣٩	٢٦- ...	٦٩	
٤٠	٢٧- ...	٧٠	
٤١	٢٨- ...	٧١	
٤٢	٢٩- ...	٧٢	
٤٣	٣٠- ...	٧٣	
٤٤	٣١- ...	٧٤	
٤٥	٣٢- ...	٧٥	
٤٦	٣٣- ...	٧٦	
٤٧	٣٤- ...	٧٧	
٤٨	٣٥- ...	٧٨	
٤٩	٣٦- ...	٧٩	
٥٠	٣٧- ...	٨٠	
٥١	٣٨- ...	٨١	
٥٢	٣٩- ...	٨٢	
٥٣	٤٠- ...	٨٣	
٥٤	٤١- ...	٨٤	
٥٥	٤٢- ...	٨٥	
٥٦	٤٣- ...	٨٦	
٥٧	٤٤- ...	٨٧	
٥٨	٤٥- ...	٨٨	
٥٩	٤٦- ...	٨٩	
٦٠	٤٧- ...	٩٠	
٦١	٤٨- ...	٩١	
٦٢	٤٩- ...	٩٢	
٦٣	٥٠- ...	٩٣	
٦٤	٥١- ...	٩٤	
٦٥	٥٢- ...	٩٥	
٦٦	٥٣- ...	٩٦	
٦٧	٥٤- ...	٩٧	
٦٨	٥٥- ...	٩٨	
٦٩	٥٦- ...	٩٩	
٧٠	٥٧- ...	١٠٠	



الدور / الشهادة

الاجوبة النموذجية للدراسة الإعدادية للعام الدراسي ٢٠١٩ / ٢٠٢٠

الفرع / المادة / الأعمار

اسم المادة / الأعمار

جواب السؤال (الخامس) فرع (م)

الاجابات النموذجية

السؤال

الصفحة

الكاف
البلازما (الجيب تحت اسيه)
البلازما

١- سائل يتجمع منذ الولادة
ويرجع الى جدار الدم بواسطة
او مسحة طفاويه
وهو يتسبب ضاا متخثرها

١- سائل مبياض يكت
الحصول عليه بتسريح الدم
ويكون بلورا اصفرا مخ
ويمثل المادة البيضاء لسبح الدم

٢- يتسبب البلازما في تسريع
الا ان محتواه البروتيني
اقل

٢- تركيبه ما ٩٠٪ ماء و
١٠٪ مواد حلبيه مثل البروتينات
والهورمونات والانسزيمات
واملاح المعنويه واللكوز

٣- عملية لتخثر ابطا

٣- عملية لتخثر اسرع

٤- كثره تكون لينة

٤- كثره تكون حلبيه

٥- محتواه على فلايا مضية
بالدرجة الرئيسية

٥- لا يحتوي

ملاحظة / يكتفى بذكر ثلاث نقاط فقط

الدور / التمهيدي

الاجوية النموذجية للدراسة الاعدادية للعام الدراسي ٢٠٢٠ / ٢٠٢١

الفرع / الأحياء

اسم المادة / الأحياء

جواب السؤال (الخامس) فرع (٢)



٦
٧

السؤال	الصفحة	الجواب النموذجي
		التخمر الكحولي
		التخمر اللبني
		١- يحلل في بعض أنواع البكتريا والعضلات
		٢- لا يحلل الكدة للحامض البيروفك وانما اختزال
		٣- يتم اختزال الاسيتالديهيد بواسطة الهيدروجين وينتج من تحلل السكر
		٤- نواتج تحمولا اثليبي + 2ATP
		٥- تنفس الهوائك حيث عند غياب اوتغصه لاوكسجين

- يتبع -

الدور / المصهل

الاجوبة النموذجية للدراسة الاعدادية للعام الدراسي ٢٠١٩ / ٢٠٢٠

الفرع / المعلم / الإصباح

اسم المادة / الأسماء

جواب السؤال (الخامس) فرع (P)

الدرجة	الجواب النموذجي	الصفحة	السؤال
	<p style="text-align: center;"><u>التخمير اللبني</u></p> <p>$C_6H_{12}O_6$ $\xrightarrow{\text{تخلل سكري}} \text{سكر تلوكونز}$</p> <p>$2CH_3 - \overset{O}{\parallel} C - COOH$ $\xrightarrow{\text{اختزال}} \text{حامض ياروف}$</p> <p>$2CH_3 - \overset{OH}{\text{CH}} - COOH + 2ATP$ حامض لبنني</p>		
	<p style="text-align: center;"><u>التخمير الكحولي</u></p> <p>$C_6H_{12}O_6$ $\xrightarrow{\text{تخلل سكري}} \text{سكر التلوكونز}$</p> <p>$2CH_3 - \overset{O}{\parallel} C - COOH$ $\xrightarrow{\text{أكسدة}} \text{حامض ياروف}$</p> <p>$2CH_3 - \overset{O}{\parallel} C - H$ $\xrightarrow{\text{اختزال}} \text{استيلديهيد}$</p> <p>$2CH_3CH_2OH + 2ATP$ كحول ايثيل</p>		



علافة / يكتسب بذكر ثلاث نقاط

الدور / الثاني

الاجوبة النموذجية للدراسة الاعدادية للعام الدراسي ٢٠١٩ / ٢٠٢٠

الفرع / بعد / لاجب ن

اسم المادة /

جواب السؤال (١ من) فرع (٧ / ٣)



الجواب النموذجي

السؤال الصفحة

سيادة كثرية

سيادة سامة

١- وراثية لامنتهية

١- وراثية مندلية

٢- افرادي كليل اول F_1
لا يمتص احد الابوين (وسط بينهما)

٢- افرادي كليل اول F_1
يمتص احد الابوين

٢- في كليل الثاني

٢- في كليل الثاني

النسبة المقترية تساوي
النسبة الوراثية

النسبة المقترية ١:٢
لا تساوي مع نسبة وراثية

١ : ٢ : ١

١ : ٢ : ١

٤- مثال : لون الازهار في
هناك بسبع

٤- مثال : لون الازهار في
نبات بين البيا

٥- لا توجد سيادة لاصفر

٥- توجد سيادة لاصفر

العاملين للالوان
الاصفر R

العاملين للالوان
الاصفر R

الابيض \bar{R}

الاصفر R سائد على
الابيض r

ملاحظة / تكتب تذكر ثلاث نقاط

الدور / المصنفين ...
 الفرع / المعد / المعدين

الاجوبة النموذجية للدراسة الاعدادية للعام الدراسي ٢٠١٩ / ٢٠٢٠

اسم المادة / ...

جواب السؤال (ابن مس) فرع (ب)

الدرجة	الجواب النموذجي	الصفحة	السؤال
٦ ١٠٠ ١٠٠ ١٠٠ ١٠٠	<p style="text-align: center;">طورا بوغبي 2 سن</p> <p style="text-align: center;">انقسام اخذ الكي</p> <p style="text-align: center;">بوغبي (سن)</p> <p style="text-align: center;">انقسام ضيق</p> <p style="text-align: center;">طورا البوغبي (سن)</p> <p style="text-align: center;">انقسام ضيق</p> <p style="text-align: center;">مردود مدمومان كامل 2 سن</p> <p style="text-align: center;">انقسام ضيق</p> <p style="text-align: center;">امشاج 2 سن</p> <p style="text-align: center;">انقسام ضيق</p> <p style="text-align: center;">زيجية 2 سن</p> <p style="text-align: center;">انقسام ضيق</p> <p style="text-align: center;">طورا بوغبي 2 سن</p> <p style="text-align: center;">حافظه بوغبي 2 سن</p>	١٥٣	ابن مس

تفاعله اوجيال في تكاثر البياض سكه (3-11)
 103
 سن



الدور / المصنفين
الفرع / المعلم / الإصدار

الاجوبة النموذجية للدراسة الإعدادية للعام الدراسي ٢٠١٩ / ٢٠٢٠

اسم المادة / ...

جواب السؤال (١٥) فرع (٣)

الدرجة	الجواب النموذجي	الصفحة	السؤال
١٠ درجتان للمعلم نقطة درضان	<p>ملاحظات الزراعة النسيجية للتكثيف ؟</p> <p>(١) تنقل احد اعضاء ثل من نباتات نخيل لام ، ويفضل اختيار منبلة نضجة ، نضو .</p> <p>(٢) تتنقل من افرقة انماية للنباتات وهذا يتطلب ظروف تعقيم جيدة جداً منعاً لحدوث اعداء للنباتات المتنقلة</p> <p>(٣) تقطع افرقة انماية الى قطع صغيرة بشرط ان تكون حادية ثل فلا ياصية نقطة</p> <p>(٤) تزرع الانسية الحية في اوساط ترابية خاصة بحوي مادة غذائية مناسبة وتتم الزراعة في ظروف تعقيم حول دوائر المزارع النسيجية كما يدعى فيها ان تكون درجة الحرارة ونسبة الرطوبة ملائمة</p> <p>(٥) تنقل الى بيت زجاجي خاص وتتم رعايتها في ظروف تعقيم جيدة حين وصولها الى مرحلة تكون فيها جاهزة للاستزراع في بيئة ابيعية .</p>	١٢٣	١٥



الاجوبة النموذجية للدراسة الاعدادية للعام الدراسي ٢٠١٩ / ٢٠٢٠

اسم المادة / ...

الدور / ...
الفرع / ...

جواب السؤال (١٠٠) فرع (٤١٠) الاجابة من واحد فقط

الدرجة	الجواب النموذجي	الصفحة	السؤال
٤ درجات للشكل ع ١٠١ وربما ع ١٠٢	<p>البؤرة البقعة البنية البقعة البيضاء البقعة الزرقاء</p> <p>تدقيق البؤرة كلا (3-21) ص 117</p>	117	١٠١ ١٠٢ ١٠٣

٤ درجات للشكل ع ١٠١ وربما ع ١٠٢	<p>طبقة العاج طبقة المينا اللب اللبنة الجذر</p> <p>تدقيق اللبنة في الكاوية (3-28) ص 127</p>		١٠١ ١٠٢ ١٠٣
---	---	--	-------------------

ملاحظة: يرجى الاشارة الى رقم واحد فقط

الاجوبة النموذجية للدراسة الإعدادية للعام الدراسي ٢٠١٩ / ٢٠٢٠

الدور / المهيمن...
الفرع / العلم / الإحصاء

اسم المادة / الإحصاء.....

جواب السؤال (ا ب د) فرع (ج)

الدرجة	السؤال	الصفحة	الجواب النموذجي
٦	ا ب د		افكر الإجابة الصحيحة ما بين الأقواس ١ - <u>بلعمة</u> (او الأكل المخلو) حر ٢٥
١٧	ز ع		٢ - <u>لطور</u> (<u>ليسير</u>) (حر ٣٥)
للنقل فقره حجته	ج		٧ - <u>تسبب</u> ١٠٨
٥			٤ - <u>المساء</u> ٧٨





ملاحظة : أجب عن خمسة أسئلة فقط ولكل سؤال ٢٠ درجة .

- س١: أ- عرّف أربعاً ممّا يأتي :
(١٢ درجة)
- التناضح ، النفاذ الجيني ، الخلية البلازمية ، الإخصاب المزدوج ، الخلايا البينية .
(٤ درجات)
- ب) ما نتائج التضريب الإختباري لنبات بزاليا طويل الساق ؟
(٤ درجات)
- ج) ارسم مع التأشير واحداً ممّا يأتي : (١) نسيج ظهاري مكعب بسيط . (٢) الشرب الخلوي . (٤ درجات)
- س٢: أ) املأ الفراغات بما يناسبها لأربع من العبارات الآتية :
(٨ درجات)
- ١) يتألف المتك من فصين يربط بينهما وكل فص يتألف من ردهتين يطلق على كل منهما
٢) الثالوس الأولي تركيب قلبي الشكل يحمل وهي حافظات مشيحية أنثوية و وهي حافظات مشيحية ذكورية .
٣) يتركب جدار الخلية من ثلاث طبقات هي الصفيحة الوسطى و و
٤) المجموعة الكروموسومية للنطفة وللجسم القطبي الثاني
٥) تتخذ النواة موقعاً مركزياً كما في أو موقعاً جانبياً كما في
- ب) اذكر ميزتين لثلاث ممّا يأتي :
(٦ درجات)
- ١) قناة البيض في الضفدع (٢) الخلية المستلمة (٣) الأرومة الليفية (٤) الألياف الصفر .
(٦ درجات)
- ج) ارسم مع التأشير تركيب الغشاء البلازمي في الخلية حقيقية النواة .
(١٢ درجة)
- س٣: أ) قارن بين : (أجب عن اثنين فقط) .
(١) الرايبوسومات والكروموسومات . (٢) الطور البوغي والطور المشيحي .
(٣) الجهاز التناسلي الذكري لدودة الأرض والجهاز التناسلي الذكري للحشرات .
(٨ درجات)
- ب) عيّن موقع وأهمية أربع ممّا يأتي :
النسيج الضام المخاطاني ، قنوات فولكمان ، الهستامين ، الحوصلة المنوية للبلاناريا ،
الأقراص البينية ، قناتي فالوب .
- س٤: أ) علل أربعاً ممّا يأتي :
(١٢ درجة)
- ١) تتمثل الوظيفة الأساسية للنسيج الكولنكيمي بالدعم والتقوية .
٢) تفقد الفايروسات القدرة على التكاثر والنمو خارج الخلايا .
٣) ظهور عجول غبارية من تزاوج ثور أحمر مع بقرة بيضاء .
٤) يعتقد أن النباتات الأرضية انحدرت من أنواع من الطحالب الخضراء .
٥) يكثر النخيل بالفسائل .
- ب) أعط مثال واحد لأربع ممّا يأتي :
تكيف النباتات لبينات جديدة ، تحول شكلي ، تكاثر بالمدادات ، سيادة غير تامة ،
تركيب يساهم في بناء السليلوز .
- ج) ارسم مع التأشير التكاثر اللاجنسي في البكتريا (الانشطار الثنائي) .
(٤ درجات)
- س٥: أ) ضُرب خنزير غيني خشن الشعر أسود اللون بأنثى خشنة الشعر بيضاء اللون فأنجبا عدد من الولادات موزعة كالآتي $\frac{3}{8}$ خشن أسود ، $\frac{3}{8}$ خشن أبيض ، $\frac{1}{8}$ ناعم أسود ، $\frac{1}{8}$ ناعم أبيض ، فما الطرز الوراثية للأبوين والأفراد الناتجة ؟ علماً أن صفتي خشونة الشعر واللون الأسود سائدتان .
(١٢ درجة)
- ب) عدد فقط : (الإجابة عن أولاً أو ثانياً) :
أولاً : أنواع الأنسجة الظهارية المطبقة .
ثانياً : أنواع الخلايا العصبية تبعاً لعدد البروزات .
(٤ درجات)
- ج) اشرح الانقسام الثنائي الطولي في اليوغليفا .
(٤ درجات)
- س٦: أ) حدّد المسؤول عن ثلاث ممّا يأتي :
(٦ درجات)
- جسر الاقتران في البكتريا ، إفراز هرمون البروجسترون خلال الأشهر الأخيرة من الحمل ،
تحويل الإستالديهيد إلى كحول أثيلي ، حفظ التوازن المائي في الطليعيات ، التليف الحوصلي .
- ب) ما الطراز الوراثي لأربع ممّا يأتي ؟
حنك السبع وردي الأزهار ، شخص سليم من فقر الدم المنجلي ، نبات القرع ذو ثمار خضراء ،
Rh⁻ ، أرنب هيمالايا نقي .
(٨ درجات)
- ج) عدد أجزاء المدقة ، واذكر وظيفة كل جزء منها .
(٦ درجات)

النور / الأول

الاجوبة النموذجية للدراسة الاعرابية للعام الدراسي ٢٠١٩ / ٢٠٢٠

الفرع / الاصل

اسم المادة / الأصيات

جواب السؤال (الأول) فرع (٢)

السؤال	الاجابة النموذجية	الدرجة
١ -	<p>عرفت اربعاً ما سألت :</p> <p><u>التنافع</u> / هو حركة هزئيات الماء خلال نشاء اهتزازي</p> <p><u>التفاذلية</u> (النشأ البلازمية) تبعاً لاختلاف التركيز وتسم حركة هزئيات الماء وفقاً قانون لانشتار</p> <p>اذ ان التنافع هو حالة من حالات الانتشار .</p>	٢٧ ص
٥ -	<p><u>التفاذ الجيني</u> / هو احتمالية فرد يرت (أليل) ما</p> <p>ويمتلك الطراز المظهري الذي له علاقة بذلك اليل .</p> <p>مثل التليف الكولي (ذو فتاذية كاملة) او تعدد لامابع اذو</p> <p>ملاحظة / اذا لم يذكر الطالب المثال لا يحاسب عليه</p>	٢١ ص
٦ -	<p><u>الخلية البلازمية</u> / هي خلية كروية الشكل اريثروية</p> <p>مهيئة الحجم نسبياً ونواها لا مركزية</p> <p>الموقع وتظهر المادة الكروماتينية فيها مرتبة شعاعياً</p> <p>بما يشبه وجه الساعة او عجلة العربة ويكون</p> <p>ساير بلازم الخلية متجانس .</p> <p>وتكون مسؤولة عن تكوين الاجسام المضادة وتلعب</p> <p>دوراً مهماً في حماية الجسم من الاصابات .</p>	٢٦ ص

١٢
درجة

كل
تعريف
ثلاث
درجات



الدور / الأول
الفرع / الأحياء

الاجوبة النموذجية للدراسة الاعدادية للعام الدراسي ٢٠١٩ / ٢٠٢٠
اسم المادة / الأحياء

جواب السؤال (الأول) فرع (٢)

الدرجة	الاجابات النموذجية	السؤال	النسبة
	<p>الإخصاب المزوج / هو عملية اتحاد نواة اهدك <u>انخليتين الذكريتين (ا) واتحاد اهدك انخليتين الذكريتين (ب) مع خلية البويضة مكونة بويضات مخصبة او زيجية (٤ سم) واتحاد (نواة) انخلية ذكرية الثانية مع النوايين القطبية مكونة نواة إسويدار وهو يمثل أحد سمات وعيزات النباتات الزهرية .</u></p> <p><u>انكلايا البينية / هي خلايا غير متمايزة يمكن ان تتمايز لتكوين أي نوع من انكلايا عند الحاجة وتوجد في جدار جسم اللايدرا .</u></p> <p><u>ملاحظة / اذا كتب الطالب تلوّن ناسخه والباقي تعتبر الاجابة صحيحة .</u></p>		<p>١٢٧ ٥٠</p>





الدور / الأول
 الفرع / الإحصاء البيئي

الأجوبة النموذجية للدراسة الإعدادية للعام الدراسي ٢٠١٩ / ٢٠٢٠
 اسم المادة / الإحصاء

جواب السؤال (الأول) فرع (بي)

السؤال	النسبة	الدوات النموذجية	الفرع
س٥		<p>ما نتائج التهجين الإختباري لنباتة بزر البياض طويل إساق</p> <p>♂ نباتة طويل إساق نقى × ♀ نباتة قصير إساق</p> <p>P₁ tt ♂ TT</p> <p>G₁ (t) ♂ (T)</p> <p>F₁ Tt</p> <p>100% نباتات طويلة إساق هجينة</p> <p>♂ نباتة طويل إساق هجين × ♀ نباتات قصير إساق</p> <p>P₁ tt ♂ Tt</p> <p>G₁ (t) ♂ (T) (t)</p> <p>F₁ Tt ♀ tt</p> <p>50% طويل إساق هجين 50% قصير إساق</p>	<p>الإحصاء البيئي</p> <p>دراسة نكل تقريب درجات</p>

الاجوبة النموذجية للدراسة الاعيانية للعام الدراسي ٢٠١٩ / ٢٠٢٠

اسم المادة /
الفرع /
الدور /
الاسم /

جواب السؤال (الأول) فرع (ج ٤١)

العدد	الجواب النموذجي	الصفحة	السؤال
<p>٤ درجات مكتوب مكتوب مكتوب مكتوب مكتوب</p>	<p>ارسم مع بتاشير واحد ما يلي ١</p> <p>النسيج الظهاري الكعبي بسيط // شكل (2-8) صفحة</p>	<p>٤٦ ٤٧ ٤٨ ٤٩</p>	<p>الرد نزل ج مدرسة تجارت تجارت تعتبر مكتوب</p>
<p>٤ درجات مكتوب مكتوب مكتوب مكتوب</p>	<p>خلية الشرب الخلية</p> <p>خلية الشرب الخلية // شكل (1-21) صفحة</p>	<p>٤٩ ٥٠</p>	<p>نزل ج ٤٩ ٥٠</p>

مدرسة الإجابة كما ذكره فيقول



العدد /
الفرع / الإحصائي

الاجابة النموذجية للدراسة الاعيادية للعام الدراسي ٢٠١٩ / ٢٠٢٠
اسم المادة / الإحصاء

جواب السؤال (الثاني) فرع (م)

السؤال	الاجابة	النقاط المتوقعة	الدرجة
س١	املأ الفراغات بما يناسبها لدرج من العبارات ١- نسيج عشوي (رابح) كيس المقاح ٢- اركيكونات - أنثريبات ٣- الجدار الابتدائي الجدار الثانوي ٤- (س) كروموسوم أو (س) احادي الجيوليه (س) احادي الجيوليه الكروموسوميه (س) ٥- الجلايا الكينييه الافرازيه كالتحليله الرصيه والمخاطيه	١ ٢ ٣ ٤ ٥	كل نقطه درجتان وكل فراق درجه واحد كل نقطه درجتان وكل فراق درجه واحد كل نقطه درجتان وكل فراق درجه واحد

الدور / الأول..

الاجوبة النموذجية للدراسة الإعدادية للعام الدراسي ٢٠١٩ / ٢٠٢٠

الفرع / الاحياء

اسم المادة / الاحياء.....

جواب السؤال (الثاني) فرع (ب)

الدرجة	الجواب النموذجي	النسبة	السؤال
٦ درجات لكل نقطة درجاتي ملاحظه لكل نقطه يكتمل بمترين	<p>ب / اذكر مترين لثلاث مما يلي -</p> <p>① قناة البيض في القطيع /</p> <p>٢- انبوب غدي ابيض طويل وممتوي</p> <p>٣- لا تتصل اتصالاً مباشراً بالبيض</p> <p>٤- النهايه الاماميه لكل قناة بيض تشكل تركيباً قمعياً ذات فتحة مهبليه</p> <p>٥- لطئانه قناة البيض غدد تفرز غطاء البويضه حول البويضه أثناء مرورها في القناة .</p> <p>٦- النهايه الخلفيه لكل قناة بيض تتوسع لتكون كيس البيض</p> <p>٧- تفتح قناة البيض بفتحتين منفصلتين في جدار المجمع .</p>	١٢٦ ص	س١
٦ درجات لكل نقطة درجاتي ملاحظه لكل نقطه يكتمل بمترين	<p>② الخليه المستلمه /</p> <p>٢- لا تحتوي على عامل الخصويه</p> <p>٣- لا تحتوي على اهلاب الاقتران</p> <p>٤- تكون بمثابة خليه انثويه</p> <p>٥- اجاديه المجموعه الكروموسوميه .</p> <p>٦- تغير تركيبها الوراثي بعد عملية الاقتران .</p> <p>٧- القطعه الكروموسوميه المنتقله لا تزيد من حجم الكروموسوم الموجود فيها اصلاً .</p>	١٢٦ ص	اقبع أعضاء اللجنة

الدور / ..الادب
الفرع / ..الاجيبي

الاجوبة النموذجية للدراسة الاعيانية للعام الدراسي ٢٠١٩ / ٢٠٢٠
اسم المادة / ..الاجيبي.....

جواب السؤال (الثاني) فرع (ب)

السؤال	الاصح	الجواب النموذجي	الدور
س١	٦٦ ٧٧	<p>٣) <u>الارومه اللبيبه</u> /</p> <p>٢- اكثر الخلايا شيوعاً في السج الضام . ب- كبر حجمها ويزداد طولها الطويله التي تكون منفرده ٤- تبدو في مظهرها الجاسي مغزليه الشكل . ٥- نواتجها بيضويه كبيره وسائيل لازم الخليه يكون متجانساً .</p>	<p>يكتفي نقطتان فقط</p> <p>درجتان فقط</p>
	٦٦ ٧٧	<p>٤) <u>الالياف الصفراء</u> /</p> <p>٢- يسهن بالاصفر للونه الاصفر في حالة الطراوه ب- يوجد بصوره مفرده ولا يتشكل حزماً وتتفرغ الالياف الصفراء وتكون مرنه سهله التمدد ولكنها ليست قويه لقوة الالياف البيضاء .</p>	<p>درجتان فقط</p>

النور / .الاسوان
الفرع / .الاهليبي

الاجوبة النموذجية للدراسة الاعدادية للعام الدراسي ٢٠١٩ / ٢٠٢٠
اسم المادة / ...الاجيباء.....

جواب السؤال (الثاني) فرع (ج)

الدرجة	الجواب النموذجي	الصححة	السؤال
<p>٦ درجات ٢ درجات للشرح ٢ درجات للتأشير</p>	<p>ج/ ارسم مع التأشير تركيب الغشاء البلازمي في الخلية حقيقية النواة . فارج الخلية</p> <p>داقلا الخلية</p> <p>« تركيب الغشاء البلازمي في الخلية حقيقية النواة »</p> <p>شكل (١-٧) ص ١٤</p> <p>ملاحظة: لكي تصحح نيلك تأشيرك فقط</p>	<p>١٠٠٪</p>	<p>سؤال زعم ?</p>

الاجوبة النموذجية للدراسة الاعدادية للعام الدراسي ٢٠٢٠ / ٢٠١٩

اسم المادة / ... ابي جبار ...

النور / ابي جبار

الفرع / ابي جبار

جواب السؤال (الثالث) فرع (١)

السؤال	الاصحة	الاجابة النموذجية	الدرجة
٣	١١ ٥ ٤ ٥	<p>الرابيو هومات</p> <p>١- توجد في السايوبلازم على سطح الشبكة البلازمية الاغشية الخشنة في الخلايا حقيقية النواة المتكونة منتشرة في سايوبلازم الخلية بدائية النواة</p> <p>٢- مسؤولة عن تكوين البروتينات</p> <p>٣- تكون النوية</p> <p>٤- كثيرة العدد (غير محددة العدد)</p> <p>٥- حبيبات صغيرة</p>	١٢ درجة وكل مقارنة ٦ درجات
		<p>الكروموسومات</p> <p>١- توجد داخل النواة في حقيقيات النواة او المنطقة النووية في بدائية النواة وضمن شبكة الكروماتينية</p> <p>٢- تحمل المورثات (الجينات) التي يتم بواسطتها نقل الصفات الوراثية من جيل الى آخر (تلك دوراً في مورثة) واللقاشر والباين والطفرة وغيرها</p> <p>٣- تشتمل على شبكة الكروماتينية</p> <p>٤- العدد ثابت لكل نوع من الاجهار</p> <p>٥- تراثية عضوية، تشكل في انجاب (تربيت خيطي، شكل)</p>	
		<p>يكتفئ بنارات نقاط فقط وكل نقطة درجات</p>	
		تواقيع اعضاء اللجنة	



الاجوبة النموذجية للدراسة الاعيادية للعام الدراسي ٢٠١٩ / ٢٠٢٠

الدور / الاجابات

اسم المادة /
الاسئلة

جواب السؤال (الثالث) فرع (ا)

السؤال	الجواب النموذجي	النسبة	الدرجة
	<p>الطور البونغي</p> <p>١- طوراً لا جنسياً</p> <p>٢- خلاياها ثنائية المجموعة الكروموسومية</p> <p>٣- عند النضج تفقد الخلية الأم للابواغ عملية انقسام اختزالي وتكون الابواغ اعمادية لمجموعة الكروموسومية (٢٣) اس</p> <p>٤- يكون اكبر حجماً من الطور المشيجي في نباتات الارضية</p> <p>٥- يبدأ بعد الامتصاص وتكوين الزيجوت من وينتهي بالانقسام الاختزالي وتكون الابواغ من ٢٣ اس او ينشأ الطور البونغي من نمو الزيجوت</p>	١٠٣ ٣	٦
	<p>الطور المشيجي</p> <p>١- طوراً جنسياً</p> <p>٢- خلاياها اعمادية المجموعة الكروموسومية (٢٣) اس</p> <p>٣- عند النضج يعاين الطور المشيجي انقساماً خيطياً وينتج امثلاً ذكرية وأنثوية اعمادية المجموعة الكروموسومية (٢٣) اس</p> <p>٤- يكون اصغر حجماً من النباتات الارضية</p> <p>٥- يبدأ بالانقسام الاختزالي وتكون الابواغ من ٢٣ اس وينتهي بالانقسام الاختزالي وتكون الابواغ من ٢٣ اس او ينشأ الطور المشيجي من الابواغ</p>		
ملاحظة / يكتفى بثلاث نقاط فقط			
توقيع اعضاء اللجنة			

الاجوبة النموذجية للدراسة الاعيادية للعام الدراسي ٢٠٢٠ / ٢٠١٩
 اسم المادة / ...
 الفرع / ...
 الدور / ...

جواب السؤال (الثالث) فرع ()

السؤال	الدرجة	الجواب النموذجي
٢	١٣٠ ١٣٣٣	المجلدات تناسلي الذكرى لدورة الارض ١- زوجان من جنس صغير يقعان في الحلقين ١٠ ٢- زوجان من الاجتماع المنوية يقعان قرب كل خمضية ٣- زوج من الاغنية الناقلة للبيات تمتد الى الحلقة ١٥ ٤- نفاذ الحصى والاجتماع المنوية لا يقعان للبيات تلك جانب ثلاثه مويولات منوية (يكون المبرج ثلاثة ازواج من المويولات المنوية للبيات) ٥- لا توجد قناة قاذفة ٦- لا يحتوي على قضيب ٧- زوج من الفتحات تناسلية على جانبي المبرج البلخي للحلقة ١٥ ٨- لا توجد عند مساعدة
٦	١٣٠ ١٣٣٣	المجلدات تناسلي الذكرى للفتحات ١- خمسيات تقعان فوق كعنة الخمضية او على جانبها ٢- لا يحتوي على اجتماع منوية ٣- زوج من الاغنية الناقلة للبيات التي تتصل من مقدمتها بالخضية ومن مؤخرتها بالحوصله المنوية ٤- مويولات منويات تمثل كل منها منطقة متسعة من كعنة الناقلة في كل جانب ٥- توجد اثنان، ناقلتان للبيات تتكون القناة القاذفة ٦- يوجد قضيب يمثل امتداداً للقناة القاذفة ٧- فتحة تناسلية واحدة تقع في نهاية القضيب ٨- توجد غدتان مسامكتان تقعان عند بداية القناة القاذفة



الاجوبة النموذجية للدراسة الاعيادية للعام الدراسي ٢٠١٩ / ٢٠٢٠

الدور / الامتحان ...
الفرع / التخصص / المادة

اسم المادة / التخصص / ...

جواب السؤال (الثالث) فرع (C)

السؤال	الاجابة النموذجية	الدرجة
	كثرت صوقها والهمية أربع حياتي	
٦٩ ص	التركيب الشمع رغام مخاطي الموقع الجدار السري المهنية الاسناد	٦٩ ص
٧٢ ص	قنوات مولجان العظم طصت ربط قنوات هافرس مع بعضها	٧٢ ص
٧٧ ص	الهستامين الجليه ليدنية تقلد بفضلات المسلاحي القصبات كوية	٧٧ ص
٧٩ ص	اكومله بنوية للبلاناريا عند قاعة لقصبة خرن لنتف كثرت بكامة	٧٩ ص

التور لا لا اول
الفرع / اعلم / اعلم

الاجوبة النموذجية للدراسة الاعدادية للعام الدراسي ٢٠١٩ / ٢٠٢٠

اسم المادة / الاعدادية

جواب السؤال (الثالث) فرع (ب)

الدرجة	الجواب النموذجي	الصفحة	السؤال
	<p>ربط زهايات الالياف بحفلة تقليدية صهفها</p>	١٩ ص	الاقراءم ايسية
	<p>١- توصل يسوفن صا طيسفم ابرم ٢- جعل فيها الاقصاب بين طيسفم ابرم ٣- جعل ايسفم</p>	١٤ ص	صناك فالوب
	<p>١- توارا اذ ا ذكر الطالب بين طيسفم ابرم ٢- جعل ايسفم</p>		
	<p>الكفسي بواهدا الكفسي بواهدا را حدة</p>		

الدور / الاول
الفرع / الجيولوجيا

الاجوبة النموذجية للدراسة الاعيادية للعام الدراسي ٢٠١٩ / ٢٠٢٠

اسم المادة / احياء

جواب السؤال (الرابع) فرع (٣)

الدرجة	الجواب النموذجي	النسبة	السؤال
١٢	<p>١- <u>علل اربعاً هـايآت:</u> تتمثل الوظيفية الاسكية للشيخ الكولنيكس بالدم والتقوية. بسبب تغلظ هيدرات خلاياها وهرطقة توزيعها في النبات</p>	٥٥ ص	١-
٣	<p>٢- تفقد الفايبررات القدرة على التكاثروالنمو خارج الخلايا لعدم أصلاكها العضيات، خلوية ومنها الامهزة الانتريسية الضرورية للتنفس وبناء البروتينات تضاعف اكافه النور</p>	٩٢٩٠ ص	٢-
٣	<p>٣- ظهور عيول خيارية من تنزواج ثور اصرع بقرة بيضاء لعدم اختلاط تعبير الاليلان معاً كون ان هذه الصفة خافعة للسيارة المواكبة (المشاركة) اي انه لا يورث</p>	١٠٠ ص	٣-
	<p>٤- ابي منها في الآخر . مديريه سانه ابي</p>		

الدور / الاول
الفرع / التعليم الابتدائي

جوبة النموذجية للدراسة الاعداية للعام الدراسي ٢٠١٩/٢٠٢٠

المادة / الرياضيات

جواب السؤال (الرابع) فرع (٣)

الرقم	الاجابة النموذجية	النسبة
١	<p>تفقد ان النباتات الارضية احدثت منا انواع متبايناً بحالها الحضر</p> <p>١- كلاًها يمتلك الكلورفيل فضلاً عن انواع اخرى لصغات اظاهرة</p> <p>٢- كلاًها تخزنان الزائد من الكربوهيدرات بشكل نشاء</p> <p>٣- كلاًها يحتوي على سليلوز في جدران خلية</p>	١٠٠٪
٢	<p>تكثر النخيل بالسنائل لان تكثيرها بالبنور يتطلب وقتاً طويلاً وكذلك لضمان تحديد هبسة الشجرة ونوعها</p>	١٠٠٪



الاجوبة النموذجية للدراسة الاعدادية للعام الدراسي ٢٠١٨/٢٠١٧

اسم المادة / الوراثة

الدور / الاول

الفرع / البيولوجيا / الاحياء

جواب السؤال (الرابع) فرع (C)

السؤال	النقاط	الجواب النموذجي	الدرجة
		اعط مثال واحد لاربع هياكل	
	١٤ ص	تكيف النباتات لبيئات صديدة ← تضخم الاجسام على الخوخ	
	١٩ ص	قول سليل ← اختفاء ذنب بيرقات الضفادع عند تحولها الى فقارح بالفة (دعامية)	
	١٩ ص	تكاثر بالمداولة ← الافراولة	
	٢٠ ص	سيارة غير تامة ← لون ازهار نبات هناك السبع او اذا ذكر الطالبي الطرز الوراثي RR, RR, RR امر وودي ابيف	
	١٧ ص	تركيب ياهمي يناد سيليلوز ← الديوكوزم	

توقيع اعضاء اللجنة

او جهاز كوكبي في كليه النباتية

الدور / ١٠ / ١٠
الفرع / الجيولوجيا / الجيولوجيا

الاجوبة النموذجية للدراسة الاعيادية للعام الدراسي ٢٠ / ٢٠
اسم المادة / الجيولوجيا

المرتب	الاجابات النموذجية	الاسئلة	الاصناف
٥ ٥ ٥ ٥ ٥	<p>جواب رقم ١: التماسيد الشعاعية الاجنينية (الانسطار البشري) كروموسوم خضار بلازمي</p> <p>١) جدار عضلي</p> <p>٢) خضار بلازمي</p> <p>٣) خضار بلازمي</p> <p>٤) خضار بلازمي</p> <p>٥) خضار بلازمي</p> <p>الشماع الاجنينية (الانسطار البشري) كروموسوم خضار بلازمي</p>	<p>الاج نوع ؟</p> <p>سلاسل</p> <p>تتبع لجمع شباب متدين تتقل</p>	<p>فرقة</p>
	<p>الشماع الاجنينية (الانسطار البشري) كروموسوم خضار بلازمي</p>		

الدور / الاول
الفرع / الأحياء

اسم المادة / الأحياء

جواب السؤال (الخامس) فرع (م)

السؤال	الصفحة	الجواب النموذجي	الدرجة
٤		<p>ترمز لعامل صفة حثث بشر بالرمز R (او أي حرف كبير) ترمز لعامل صفة ناعم بشر بالرمز r ترمز لعامل صفة اسود اللون بالرمز B (او أي حرف اهر) ترمز لعامل صفة ابيض اللون بالرمز b</p> <p>الاستنتاج م بما انه ظهرت صفة ناعم بشر F_1 اذن يجب أن يكون صفة كثونة في كلا الابوين هجينة . وبما انه ظهرت صفة ابيض اللون . صفة اللون الاسود في الاب يجب أن تكون هجينة .</p> <p>الطرز الوراثي للأب حثث بشر اسود اللون $BbRr$ الطرز الوراثي للأم حثث بشر بيفاض اللون $bbRr$</p> <p>♂ حثث بشر اسود اللون × ♀ حثث بشر بيفاض اللون</p>	١٤ درجة
٥		<p>الاستنتاج م بما انه ظهرت صفة ناعم بشر F_1 اذن يجب أن يكون صفة كثونة في كلا الابوين هجينة . وبما انه ظهرت صفة ابيض اللون . صفة اللون الاسود في الاب يجب أن تكون هجينة .</p> <p>الطرز الوراثي للأب حثث بشر اسود اللون $BbRr$ الطرز الوراثي للأم حثث بشر بيفاض اللون $bbRr$</p> <p>♂ حثث بشر اسود اللون × ♀ حثث بشر بيفاض اللون</p>	٤ درجات
٦		<p>الاستنتاج م بما انه ظهرت صفة ناعم بشر F_1 اذن يجب أن يكون صفة كثونة في كلا الابوين هجينة . وبما انه ظهرت صفة ابيض اللون . صفة اللون الاسود في الاب يجب أن تكون هجينة .</p> <p>الطرز الوراثي للأب حثث بشر اسود اللون $BbRr$ الطرز الوراثي للأم حثث بشر بيفاض اللون $bbRr$</p> <p>♂ حثث بشر اسود اللون × ♀ حثث بشر بيفاض اللون</p>	٦ درجات
		<p>الاستنتاج م بما انه ظهرت صفة ناعم بشر F_1 اذن يجب أن يكون صفة كثونة في كلا الابوين هجينة . وبما انه ظهرت صفة ابيض اللون . صفة اللون الاسود في الاب يجب أن تكون هجينة .</p> <p>الطرز الوراثي للأب حثث بشر اسود اللون $BbRr$ الطرز الوراثي للأم حثث بشر بيفاض اللون $bbRr$</p> <p>♂ حثث بشر اسود اللون × ♀ حثث بشر بيفاض اللون</p>	

الدور / الأول
الفرع / الأحياء

اسم المادة / الأحياء

جواب السؤال (الخامس) فرع (م)

الدرج	الجواب النموذجي	النسبة	السؤال															
	<table border="1"> <tr> <td>♂ \ ♀</td> <td>bR</td> <td>br</td> </tr> <tr> <td>BR</td> <td>BbRR عشيرة اسود اللون</td> <td>BbRr عشيرة اسود اللون</td> </tr> <tr> <td>Br</td> <td>BbRr عشيرة اسود اللون</td> <td>Bbrr ناعم اسود اللون</td> </tr> <tr> <td>bR</td> <td>bbRR عشيرة ابيض اللون</td> <td>bbRr عشيرة ابيض اللون</td> </tr> <tr> <td>br</td> <td>bbRr عشيرة ابيض اللون</td> <td>bbrr ناعم ابيض اللون</td> </tr> </table>	♂ \ ♀	bR	br	BR	BbRR عشيرة اسود اللون	BbRr عشيرة اسود اللون	Br	BbRr عشيرة اسود اللون	Bbrr ناعم اسود اللون	bR	bbRR عشيرة ابيض اللون	bbRr عشيرة ابيض اللون	br	bbRr عشيرة ابيض اللون	bbrr ناعم ابيض اللون		
♂ \ ♀	bR	br																
BR	BbRR عشيرة اسود اللون	BbRr عشيرة اسود اللون																
Br	BbRr عشيرة اسود اللون	Bbrr ناعم اسود اللون																
bR	bbRR عشيرة ابيض اللون	bbRr عشيرة ابيض اللون																
br	bbRr عشيرة ابيض اللون	bbrr ناعم ابيض اللون																
	<p>ملاحظة / في حالة اكل بطريقة عدم كتابة او استخدام مربع يونيت لا يجيب الطالب ذلك شرط ان يكون اجواب صحيحاً .</p>																	
			توقيع اعضاء اللجنة															

الدور / الاول
الفرع / التمريض

الاجوبة النموذجية للدراسة الاعداية للعام الدراسي ٢٠١٩ / ٢٠٢٠
اسم المادة / الامراض

جواب السؤال (الخامس) فرع (ب)

السؤال	الصفحة	الجواب النموذجي	التعليق
	٦٤ ص	حدد فقط : (الاجابة عن اولاً او ثانياً) اولاً : انواع الانسجة الظهارية المبطنة	درجات كل نقطة درجة واحدة
	٦٥ ص	١- انسج الظهارية المصنوع كرسفي ٢- انسج الظهارية المصنوع الكعبي ٣- انسج الظهارية المصنوع العمودي ٤- انسج المقول	
	٦٦ ص	ثانياً : انواع الخلايا العصبية تبعاً لعدد بيرويرات	
	٦٧ ص	١- خلية احادية بعقب ٢- خلية ثنائية بعقب ٣- خلية افاروية بعقب كاذبة ٤- خلية متعددة الاقطاب	
			تواقيع اعضاء اللجنة



النور / الأول
الفرع / الإحصائي

الاجوبة النموذجية للدراسة الاعدادية للعام الدراسي ٢٠١٩ / ٢٠٢٠
اسم المادة / الإحصاء

جواب السؤال (الكامن) فرع (مح)

الدرجة	الجواب النموذجي	السؤال	الصفحة
٤ درجة كل نقطة درجة	<p>اشرح الإنعام الثنائي بطوري في بيوعنا</p> <p>١- تنقسم النواة انقسام خيطياً اعسائدياً . ويكون سوط افئائي</p> <p>٢- ينقسم الشايوبلازم طولياً ويشكل نويجي حين انقسام القسعين بالكامل ليكون فردان جديدان</p>		١
			توقيع أعضاء اللجنة



الدور / الدور الأول

الاجوبة النموذجية للدراسة الاعيادية للعام الدراسي ٢٠١٩ / ٢٠٢٠

الفرع / الاحياء الحيوانية

اسم المادة / ...الاحياء الحيوانية.....

جواب السؤال (السادس) فرع (٩)

الدرجة	الجواب النموذجي	النسبة	السؤال
٦ درجات لكل نقطة درجتان	٢/ حدد المسؤول عن ثلاث مما يأتي ① جبر الاقتران في البيكتريا / الاملاب الجنبية الخلية المعطية ② افراز هرمون البيروجسترون خلال الاشهر الاخيره من الحمل / المشيمه . ③ تحويل الاستالديستايه الى كحول ايثيلين / الاختزال بواسطة الهيدروجين او (H ₂) من التحلل الكروي ④ حفظ التوازن المائي في الطليعات / الفجوه المنقلبه ⑤ التليف الكوي / المورثه المتنحيه (cc) ذات النفاذيه التامه	٦/٦ ٤/٤ ٤/٤ ٤/٤ ٤/٤	٦
	ملاحظه اذا ذكر الطالب السبب هو المورثه المتنحيه فقط ، تعتبر الاجابه صحيحه .		
			نوابغ أعضاء اللجنة



الاجوبة النموذجية للدراسة الاعيادية للعام الدراسي ٢٠١٩ / ٢٠٢٠

النور / .الدول

اسم المادة /
الدراسية.....

الفرع / .الاجيولوجي

جواب السؤال (المسارح) فرع (ب)

الدرجة	العنوان النموذجي	النسبة	السؤال
١ درجة لكل نقطة درجتان	ب/ ما الطراز الوراثي لدرج معاً في ① عنك السبع وردى الزهار / RR	١٠٠٪	١
	② شخص سليم من فقر الدم المنجلي / $Hb^A Hb^A$	١٠٠٪	٢
	③ نبات القمح ذو ثمار خضراء / $wwyy$	١٠٠٪	٣
	④ $rhrh$ / Rh	١٠٠٪	٤
	⑤ اربب هيمالايا نقي / $h^h CC$	١٠٠٪	٥





الدور / الاول ...

الاجوبة النموذجية للدراسة الاعيادية للعام الدراسي ٢٠١٩ / ٢٠٢٠

الفرع / الاجياد

اسم المادة / الاجياد

جواب السؤال (المسار) فرع (ج)

السؤال	الصفحة	الجواب النموذجي	الدرجة
س١	١٠	ج١ / عدد اجزاء المذقة، واذكر وظيفه كل جزء منها ① المبيض / تتكون بداخله البويضات ② القلم / يربط المبيض بالجزء العلوي الذي يدعى بالميسم ③ الميسم / اللقاح عليه اللقاح حيوب ← اللقاح حيوب	٦ درج ملاحظ لكي تفهم درجات
تواقيع أعضاء اللجنة			



ملاحظة : أجب عن خمسة أسئلة فقط ولكل سؤال ٢٠ درجة .

- (١٢ درجة) س١: أ) عرّف أربعة مما يأتي :
الخيوط الدقيقة ، التخمر الكحولي ، الخلية الدهنية ، الأجسام الدهنية ، البصلة .
ب) ما ناتج تضريب نبات حنك السبع أحمر الأزهار بأخر أبيض الأزهار ؟
ج) ارسم مع التأشير واحداً مما يأتي :
١) الأكل الخلوي
٢) نسيج ظهاري عمودي مهذب بسيط .
- (٤ درجات)
(٤ درجات)
- (١٢ درجة) س٢: أ) علل أربعة مما يأتي :
١) تعد طريقة الإنشطار في البلائاريا طريقة تكاثر سريعة .
٢) يمتاز النسيج الغضروفي بمقاومته للضغط والشد .
٣) تعاني الخلية من البلازمة عند وضعها في محلول عالي التركيز .
٤) لا تمتلك الفايروسات القابلية على البقاء بصورة مستقلة .
٥) وجود الجسيم الطرفي في نطفة الإنسان .
ب) أعط مثال واحد لأربع مما يأتي :
١) منع إصابة النبات بالطفيليات
٢) تكاثر بالفسائل
٣) ثمار تحوي صبغة الإنثوسيانين البنفسجية
٤) تكاثر بالانقسام الثنائي المستعرض
٥) خلية جسمية تحوي (٤٦) كروموسوم .
ج) عّد طرق التكاثر الخضري الطبيعي
- (٤ درجات)
(٤ درجات)
- (٨ درجات) س٣: أ) املاً الفراغات بما يناسبها لأربع من العبارات الآتية :
١) الناتج النهائي لعملية التحلل السكري تكوين جزئيتين من وجزئيتين من
٢) يصنف النسيج الضام الأصيل حسب كثافة محتوياته إلى و
٣) المجموعة الكروموسومية لأرومة النطفة وللخلية الخضرية للكلاميدوموناس
٤) يتألف جهاز كولجي من ثلاث ردهات هي الصهاريج و و
٥) تقسم الشبكة البلازمية الداخلية إلى نوعين هما و
ب) اذكر ميزتين لثلاث مما يأتي :
الخلية البلازمية ، الخلية المعطية ، النسيج الظهاري المكعبي البسيط ، الألياف النباتية .
ج) ارسم مع التأشير تركيب البلاستيدة الخضراء .
- (٦ درجات)
(٦ درجات)
(١٢ درجة)
- (٨ درجات) س٤: أ) قارن بين : (أجب عن اثنين فقط)
١) الانقسام السايكوبلازمي في الخلية الحيوانية والخلية النباتية .
٢) الصفائح الدموية والخلايا الخثرية .
٣) التلقيح الذاتي والتلقيح الخلطي .
ب) عيّن موقع وأهمية أربع مما يأتي :
النسيج الضام الشبكي ، الغدد المساعدة في ذكر الحشرات ، الرايبوسومات ، الهيبارين ،
النواتان القطبيتان .
- (٨ درجات)
- س٥: أ) ضرب نبات بزاليا طويل الساق أحمر الأزهار بنبات طويل الساق أبيض الأزهار ، فانتجا عدد من
النباتات ، كان من بينها نباتات قصيرة الساق بيضاء الأزهار ، فما الطرز المظهرية والوراثية للأباء
والأبناء ؟ علماً أنّ صفتي الطول والحمرة ساندتان .
ب) أجب عن أولاً أو ثانياً :
أولاً : ما النظريات التي تفسّر حركة الكروموسومات نحو قطبي الخلية ؟
ثانياً : ما دور حبوب اللقاح في تحويل المبيض إلى ثمرة ؟
- (١٢ درجة)
(٨ درجات)
- (٦ درجات) س٦: أ) حدّد المسؤول عن ثلاث مما يأتي :
موت الفئران الصفر النقية ، معادلة حموضة السائل المنوي ، بناء الشحم الأصفر في الأرانب ،
تكوين الشرنقة في دودة الأرض .
ب) ما الطراز الوراثي لأربع مما يأتي ؟
ماشية قصيرة القرون حمراء ، أرنب هيمالايا هجين ، Rh^+ هجين ، مجموعة الدم AB ،
شخص مصاب بفقر الدم المنجلي .
ج) حدّد أنواع النمر ، والكر مثال واحد لكل منها .
- (٨ درجات)
(٦ درجات)

الدور / الثاني

الاجوية النموذجية للدراسة الاعدادية للعام الدراسي ٢٠١٩ / ٢٠٢٠

الفرع / العلوم / الاصاب

اسم المادة / الأصاب

جواب السؤال (الأول) فرع (٢)

السؤال	الاجابة النموذجية	الدرجة
	<p>عرف أربعاً مما يأتي :</p> <p><u>الخيوط الدهنية</u> / هي تراكيب رقيقة ومستقيمة لوحقت لأول مرة بوضوح في الخلايا العظيمة وهي تتمثل بخيوط الأكتين المكونة من بروتين الأكتين وخيوط المايوسين وهي الاضرب المكونة من بروتين المايوسين وكلا النوعين مسؤول عن قدرة الخلية من التقلص والانبساط .</p>	١٤ نقطة
	<p><u>التخمر الكحولي</u> / هو نوع من التنفس اللاهوائي يحصل في الخميرة والنباتات كالفطريات او نقص الاوكسجين وفي بعض انواع البكتريا حيث يحصل لتأمين البيروفيك اسيد باستزاع جزئية CO₂ ثم اختزال يهدروجين التحلل اسكريك مكوناً الكحول الذي مع طاقة 2ATP</p>	٢١ نقطة
	<p><u>الخلية الدهنية</u> / هي خلية كروية الشكل تحوي قطرة دهنية كبيرة تشغل معظم حجم الخلية والسايتوبلازم فيها يكون مثلاً بحلقة خفيفة والنواة تكون مسطحة محيطية بالموقع الى جانبية الموقع . تعمل اكلية الدهنية على تخزين الدهون لتوليد الطاقة وهامة الفرد من فقدان الحرارة .</p>	٢٦ نقطة
توقيع أعضاء اللجنة	<p>عبدالله محمد عبدالله محمد عبدالله محمد عبدالله محمد عبدالله محمد</p>	

المستأد
المستأد
المستأد

١٤
درجة
نقطة
٣
درجة

الاجوبة النموذجية للدراسة الاعدادية للعام الدراسي ٢٠١٩ / ٢٠٢٠

اسم المادة / الأحياء

الدور / الثاني
الفرع / العام / إمامية

جواب السؤال (الأول) فرع (٢)

السؤال	الاجابة النموذجية	النقطة
	<p><u>الإجمام الدهشيه</u> / هي عدة برورات اصبعية الشكل توجد قرب النهاية الامامية لمناسل الضفادع وهي تمثل مخازن غذاء يتقدمها الحيوان في انماز المناسل خلال فصل السبات الشتوي (فصل وبياتها)</p> <p><u>البهلة</u> / عبارة عن برعم وحيد كبير كروي له ساق مرفوعة عند شرايته القاعدية وينمو من سطح العلوي للساق العديد من الاوراق الكرشفية واللحمية وتنمو من السطح السفلي هذا برعمية اما البراعم فتنتج اوراق الاوراق اللحمية وهذه البراعم تتشبه البهلة الام وقد تتفصل عنها مكونة بهلة جديدة . مثل نبات البهل والشوم ملاحظة / يكتب بذكر مثال واحد في التعريف .</p>	<p>١٢٥ نقطة</p> <p>١٢٠ نقطة</p>
تواقيع أعضاء اللجنة	<p>الأستاذ أحمد محمد عيسى</p> <p>عبد الله محمد عبد الله محمد عبد الله محمد</p> <p>عبد الله محمد عبد الله محمد عبد الله محمد</p>	

الدور / الثاني
الفرع / العلوم / الأحياء

الاجوبة النموذجية للدراسة الإعدادية للعام الدراسي ٢٠١٩/٢٠٢٠

اسم المادة / الأحياء

جواب السؤال (الأول) فرع (ب)

السؤال	الجواب النموذجي	الدرجة
١٠ س	<p>ما نتائج تهذيب نبات حنك بسبع أهر الازهار بافر أبيض الازهار ؟</p> <p>♂ نبات حنك بسبع أبيض الازهار</p> <p>♀ نبات حنك بسبع أهر الازهار</p> <p>P₁ RR × RR</p> <p>G₁ (R)</p> <p>F₁ RR</p> <p>100% ورد الازهار</p> <p>انقسام أضراسي</p>	٤ درجات
توقيع أعضاء اللجنة	<p>صفا عبد مريم نجاه عبد احسان فاهد محمد</p>	



الأستاذ
عبد محمد بن
عبد الله

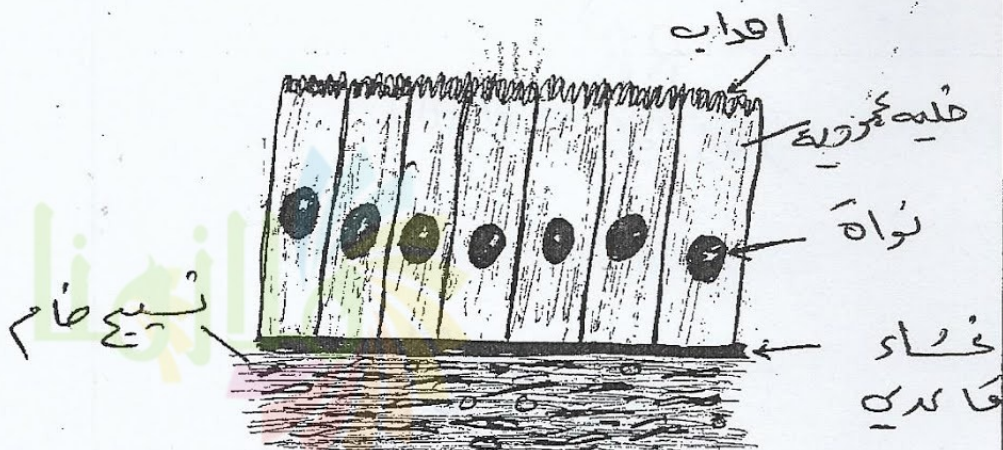
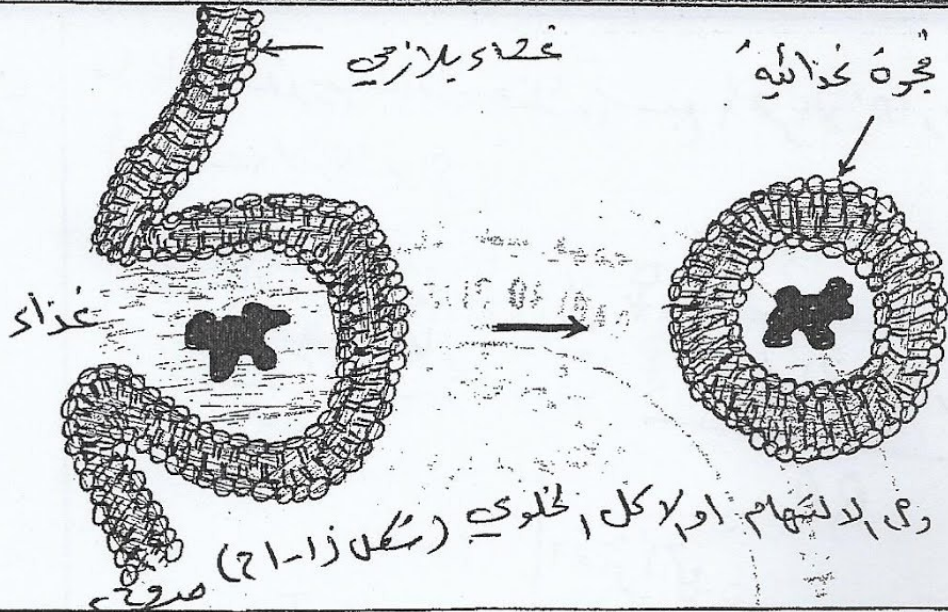
الدور / السنة الأولى

الإجوبة النموذجية للدراسة الإعدادية للعام الدراسي ٢٠١٩ / ٢٠٢٠

الفرع / الإحصاء

اسم المادة / الإحصاء

جواب السؤال (١/٥)		فرع (ج/١)	
السؤال	الاصح	الدرجات	التعليقات
السؤال ١	٥ ص	١٢	٤ درجات مثل درجات والسؤال درجات
السؤال ٢	٥ ص	٤	٥ درجات درجات مثل درجات والسؤال



«النسيج القشري» الخشبي «النسيج القشري» الخشبي
ص

الجمهورية الجزائرية الديمقراطية الشعبية

موقع اللجنة

موقع اللجنة

موقع اللجنة

الدور / الثاني

الاجوبة النموذجية للدراسة الإعدادية للعام الدراسي ٢٠١٩ - ٢٠٢٠

الفرع / الفيزياء

اسم المادة / الفيزياء

جواب السؤال (الثاني) فرع (٢ -)

الدرجة	المواد المنهجية	النسبة	السؤال
١٠	على أربعاً هدايت	١٤٨ ٧٥	١ -
١٠	لأنها تحدث عند وجود نقص في المجموعة الكائبة للدورة وذلك بسبب وجود مركزه المتخالفات العنقري في المادة بين الخلوية للعصرون.	١٤٢ ٧٥	٢ -
١٠	وذلك بسبب حركة الماء من السيتوبلازم إلى المحلول الخارجي بسبب أبتعاد الفتاد الخلوي عن جدار الخلية (انكماش الخلية)	١٤٦ ٧٥	٣ -
١٠	وذلك لعدم أملاكها العضيات الخلوية وبعضها الاخرى الاثرية الضرورية للتنفس وبناء البروتين او تضاعف كاسف النووية (DNA)	١٤٦ ٧٥	٤ -
١٠	لانه يكون له القابلية على تكوين مواد ذات طبيعة انترجسية تعمل على كحل انجسية البنية عند الالتقاء بالهفئة وسهل مرور الهفئة الى سطح الخلية	١٤٦ ٧٥	٥ -
توقيع أعضاء اللجنة		توقيع أعضاء اللجنة	

١٠

١٠

١٠

١٠

١٠

١٠

١٠

١٠

١٠

الدور / الثاني
الفرع / المعلمين

الاجوبية النموذجية للدراسة الإعدادية للعام الدراسي ٢٠١٩ / ٢٠٢٠

اسم المادة / الإحصاء

جواب السؤال (الثاني) فرع (- ٥ -)

السؤال	الدرجة	الجواب النموذجي
١ -	١٢ ٥٥	اعطى مثال واحد لاربع ضائبات تمنع الفيت لاوزي على الفيت الاوزي
٢ -	١٢ ٥٥	التحليل (او) الجوز
٣ -	١٦ ٥٥	الفيت لاود (او) الاجاهي
٤ -	٩٨ ٥٥	البراسيوم
٥ -	٤٤ ٥٥	اكتلية اكبسية للانسان

٤ درجات
كله
تفعله
٥ درجات
واحدة



تواقيع أعضاء اللجنة
عقيل كساب
صالح خنجر - عامر مريوي
نجاة حينا - اطله صا
مايوه صلي

الدور / الثاني
الفرع / العلمي

الإجابة النموذجية للدراسة الإعدادية للعام الدراسي ٢٠٢٠/٢٠١٩

اسم المادة / الإحصاء

جواب السؤال (الثاني) فرع (ب)

الدرجة	الموضوع	النسبة	السؤال
٩/١٠	عدد طرق التكاثر الخضرى لصيغى	١٩ ٥٢	
	١- المهادرات	١٢ ٥٢	
	٢- البرانزومات		
	٣- الدرنيات		
	٤- الإصال والكورفات		
	تواقيع أعضاء اللجنة		



الأستاذ
المعلم محمد بن محمد

الدور / الثاني
الفرع / الأحياء

الاجوية النموذجية للدراسة الإعدادية للعام الدراسي ٢٠١٩ / ٢٠٢٠

اسم المادة / الأحياء

جواب السؤال (الثالث) فرع (٢)

السؤال	النص	الجواب النموذجي	الدرجة
١	أكمل الفراغات بما يناسبها لاربع من العبارات الآتية	١- الكايمض البايروفي <u>2 ATP</u>	٨ درجات كل نقطة درجتان ولكل سؤال عنايه درجة
٢	تبيخ طائر نحو او مفلك ، تبيخ ضام كيف	٣- اس او احادي المجموعه الكروموسوميه	
٣	اس احادي المجموعه الكروموسوميه	٤- هوريلات و هجوات	
٤	الكتنه والملساء		

الأستاذ
محمد عبد المنعم

تواقيع أعضاء اللجنة
محمد عبد المنعم
محمد عبد المنعم
محمد عبد المنعم
محمد عبد المنعم
محمد عبد المنعم

الدور / الثاني

الاجوبية النموذجية للدراسة الإعدادية للعام الدراسي ٢٠١٩ / ٢٠٢٠

الفرع / الاجيبية

اسم المادة / الاجيبية.....

جواب السؤال (الثالث) فرع (ب)		السؤال	الدرجة
٦ درجات لكل نقطة درجات وتكامل من درجة واحدة	أذكر ميزتين للثلاث مما يأتي :- الكلية البلازمية ١- خلية كروية الشكل او بيضوية ٢- صغرة الحجم ٣- نواتها مركزية الموقع ٤- السيتوبلازم محتانس ٥- المادة كروماتينية فيها مرتبة شعاعياً مما يسهل وجه الساعة او عجله العربة.	٦٦	
٦ درجات	الكلية المعطية ١- تحتوي على عامل الخفوية . ٢- زوائدها تعلق عليها اهلاب الاقتران او الاهلاب الجنيه.	٦٦	
٦ درجات	الشيخ الظهاري المتكفي البسيط ١- تتكون من طبقة مفردة من الخلايا المتكعبة التي تبدو مربعة في مقاطعها . ٢- النواة فيها كروية مركزية الموقع .	٦٦	
٦ درجات	الالياف النباتية . ١- تكون طويلة مبربة النهايات . ٢- توجد مفردة او بشكل حزم في اجزاء النبات التي تحتاج الى تقوية .	٦٦	

الاستاذ الدكتور محمد قريش

تواقيع أعضاء اللجنة
عبدالله محمد
محمد قريش
نخاعة محمد
صالح محمد
محمد قريش
محمد قريش
محمد قريش

الاجوبة النموذجية للدراسة الإعدادية للعام الدراسي ٢٠١٩ / ٢٠٢٠

الدور / الثاني

الفرع / الهندسي

اسم المادة /
الاسم /

الدرجة	الاجابات النموذجية	النسبة	الاسم
٦ درجات توزيع للطلاب ٢٠ للطلاب	<p>جواب السؤال (١٨)</p> <p>فرع (ج)</p> <p>جواب السؤال (١٨)</p> <p>١٠٠٠ مع الماء تتركب بروتين سيدة كحفرار</p> <p>صفاحي البرانا</p> <p>غشاء حارحي</p> <p>هبيبة نشاء</p> <p>البروتين</p> <p>البروتينوم</p> <p>قناة داخلية</p> <p>((تتركب بروتين سيدة كحفرار)) سؤال (١٨-١)</p> <p>١٨</p> <p>ملاحظة: يتفق الجمع ببلاتين ثا بروتان فقط</p>	١٨ ص	الماء / ?
			توقيع أعضاء اللجنة

الخبر
الجنة
الجنة



الدور / الثاني
الفرع / العلوم

الاجوبة النموذجية للدراسة الإعدادية للعام الدراسي ٢٠٢٠ / ٢٠١٩

اسم المادة / الإحصاء

جواب السؤال (الرابع) فرع (٢ - ١)

الدرجة	الجواب النموذجي	النسبة	السؤال
٤	<p>تارة بين (أ) عن (ب) فقط</p> <p>الانقسام السويلازمي في النسائية</p> <p>الانقسام السويلازمي في ركيوانية</p> <p>تكون النتيجة مخلوطة</p> <p>يتم من مركز بلدية الى خارج</p> <p>عند اكمال الاتقام تكون طين حديدين</p> <p>الأستاذ الحمد محمد عيسى</p>	<p>٤٥ ٥٠ ٢٦ ٥٠</p>	<p>١ -</p> <p>١ -</p> <p>١ -</p> <p>١ -</p>

تواقيع أعضاء اللجنة

عبدالله محمد عيسى
محمد عيسى
محمد عيسى
محمد عيسى
محمد عيسى

الدور / الثاني

الاجوبة النموذجية للدراسة الإعدادية للعام الدراسي ٢٠٢٠ / ٢٠٢١

الفرع / العلوم

اسم المادة / الأحياء.....

جواب السؤال (الرابع) فرع (م -)

السؤال	الوقت	الجواب النموذجي	الدرجة
٢ -	٧٧ ٧٥	<p>١- اقرأه كروية او خلايا مغزلية الشكل بيهوية الشكل ٢- صغرة كشم ٣- خنك على نواة ٤- وظيفتها نشر دم الثدييات وضمان الانسان الاصور والبرمائيات</p>	١٢

مكتفي
تفادي
تقاط

الأستاذ
محمد محمد السيد

تواقيع أعضاء اللجنة
علاء الدين
علاء الدين
علاء الدين
علاء الدين
علاء الدين

الدور / الثاني
الفرع / العلمي / إحصائي

الاجوبة النموذجية للدراسة الإعدادية للعام الدراسي ٢٠١٩ / ٢٠٢٠
اسم المادة / الإحصاء

جواب السؤال (اربع) فرع (٤)

الدرجة	العنوان الموضوعي	الاصح	السؤال
٦ درجات	<p>١- التلقيح الذاتي والتلقيح الخلطي</p> <p>٢- التلقيح الذاتي</p> <p>٣- التلقيح الخلطي</p>	١١٢ ص	٣-
	<p>١- يتم بانتقال حبوب اللقاح من متك زهرة إلى ميسم زهرة أخرى أو إلى ميسم زهرة أخرى للنبات نفسه</p> <p>٢- يعتبر الكثر اهية من التلقيح الذاتي حيث تكون البتار والبتور الناتجة أكبر حجماً والشر عدد أو أسرع نمواً من تلك الناتجة من التلقيح الذاتي في كثير من الأحيان</p> <p>٣- يعتبر الكثر اهية من التلقيح الذاتي حيث تكون البتار والبتور الناتجة أكبر حجماً والشر عدد أو أسرع نمواً من تلك الناتجة من التلقيح الذاتي في كثير من الأحيان</p> <p>٤- كما في الخيل</p>		
	<p>١- يتم بانتقال حبوب اللقاح من متك زهرة إلى ميسم زهرة نفسها أو إلى ميسم زهرة أخرى للنبات نفسه</p> <p>٢- يعتبر أقل اهمية من التلقيح الخلطي لأن البتار والبتور الناتجة أصغر حجماً وأقل عدداً وأبطأ نمواً من تلك الناتجة من التلقيح الخلطي</p> <p>٣- يحصل في العديد من النباتات مثل الكنفة والبصر والرز والبقطن ولغابوليا والبراليا وأجبا والكحفات</p>		
	<p>توقيع أعضاء اللجنة</p> <p>عبدالله بن محمد صالح عيسى قاسم مريوم نخاعة عبد الله جابر عبدالله بن محمد</p>		

الخبر
الاستاذ
الاستاذ
الاستاذ

الاجوية النموذجية للدراسة الاعدادية للعام الدراسي ٢٠١٩ / ٢٠٢٠

الدور / الثاني
الفرع / العالي / الإحصاء

اسم المادة / الأحصاء

جواب السؤال (الرابع) فرع (ب)

السؤال	الاجابة النموذجية	الدرجة
٦٩ ص	١- يشرح مفهوم البكلي الإحصاء الكمي أو الكلي أو نقر المعلم	الإحصاء الموقع الأهمية
١٢٢ ص	٢- يحدد ساعة في ذكر أكثر بدائية لقناة المقازفة أقرب من مثل مخالف يحيط باللفظ ويشكل كيس لفظ	درجاء كل نقطة درجتان
٦٦ ص	٣- الرابحون ماتيو بلازم الخلية بدائية النواة (أو) على سطح البنية اللازم الداخلية الخلية	بنية البروتينات
٦٧ ص	٤- الهيبارين الخلية العينية	يمنع تخثر الدم
١١٥ ص	٥- النواتج القطبية مركز الكيس كينين أو وسط بويون الناضج أو طور البويون الانقوي الناضج	تحدد مع نواة اصدئ الخلية الذكر يتكون لتكوين نواة بويون في إخصاب بزدوزج

الأستاذ
عبد محمد رشيد

توقيع أعضاء اللجنة
عبد الرحمن
محمد رشيد
محمد رشيد
محمد رشيد
محمد رشيد

الدور / الثاني

الاجوبة النموذجية للدراسة الإعدادية للعام الدراسي ٢٠١٩ / ٢٠٢٠

الفرع / العلمي / أ

اسم المادة / ... علم الوراثة ...

جواب السؤال (الخامس) فرع (أ)

الدرجة	العنوان الموضوعي	المتن	السؤال
١٢ درجة موزعة كالاتي	<p>- نمرز لعامل صفة طول اساق السائد T</p> <p>- نمرز لعامل صفة قصر اساق المتن t</p> <p>- نمرز لعامل صفة احمر الازهار السائد P</p> <p>- نمرز لعامل صفة ابيض الازهار المتن p</p>		س
٤ درجات للرموز		<p>الاستنتاج أو المناقشة</p> <p>:- بعض افراد F₂ كانت نباتات قصيرة اساق بيضاء الازهار وخاصات متحيتان</p> <p>:- صفة طول اساق الازهار هي صفة سائدة هيمنة</p>	م
٤ درجات للتقريب		التقريب	
		<p>♂ نبات بز البياض اساق سائد عجين الازهار × ♀ نبات بز البياض اساق احمر الازهار عجين</p>	
		<p>انقسام</p> <p>↓</p> <p>انجاب</p>	
		<p>P₁ TtRr</p> <p>↓</p> <p>G₁ (TR) (Tr) (tR) (tr)</p>	
		<p>TtRr</p> <p>↓</p> <p>(Tr) (tr)</p>	
		F ₁	

المستاد
المعلم
المعلم

توقيع أعضاء اللجنة

عبدالمجيد
عبدالمجيد
عبدالمجيد
عبدالمجيد

الدور / التناوب
الاجوبة النموذجية للدراسة الاعدادية للعام الدراسي ٢٠١٩ / ٢٠٢٠
اسم المادة / .. عجم / راجيا ..
الفرع / اعلين / اعلين

جواب السؤال (الخامس) فرع ()					
الدرجة	النوع النموذجي				السؤال
	TR	Tr	tR	tr	
♀	TTRr	TTrr	TtRr	Ttrr	
♂	TtRr	Ttrr	tTRr	ttrr	
	طول / اعر	طول / ابيض	طول / اعر	طول / ابيض	
	طول / اعر	طول / ابيض	قصير / اعر	قصير / ابيض	

ملحوظة / يمكن للطالب استخدام اي حرف من حروف اللغة الانكليزية بشرط ان يكون كبيراً للصفة السائدة و صغيراً للصفة الجسدية

ملحوظة / اذا كانت نتائج التقريب صحيحة لا يجاب الطالب في حالة عدم كتابة مربع بونست

الأستاذ
عبد محمد عيسى

تواقيع أعضاء اللجنة
عبد محمد عيسى / محمد عيسى / محمد عيسى / محمد عيسى / محمد عيسى / محمد عيسى / محمد عيسى / محمد عيسى / محمد عيسى / محمد عيسى

الدور / الثاني

الاجوبة النموذجية للدراسة الاعيادية للعام الدراسي ٢٠١٩ / ٢٠٢٠

الفرع / الاحياء الحيوانية

اسم المادة / علم الوراثة الحيوانية

جواب السؤال (الخامس) فرع (ب)

السؤال	الاصحاح	النقاط	الدرجة
س٥ ب اولاً	٣٥ ٥٢	<p>أجب عن اولاً او ثانياً - هناك نظريات تصنع تفسيراً لحركة الكروموسومات نوعاً من القطبين الخلية وهي</p> <p>أ- يعتقد ان خطوط المغزل تتقلص بمرور ATP وتصب الكروموسومات نحو القطبين</p> <p>ب- يعتقد ان خطوط المغزل تتقلص بوضوحاً تقريباً عليه الكروموسومات فتجذب نحو القطبين</p>	٨ درجات كل فقرة ٤ درجات
س٦ ب ثانياً	١١٦ ٥٢	<p>تؤدي محبوب اللقاح دورين هما</p> <p>١- انتاج الخلايا الجنسية الذكرية التي تصيب البويضات بعملية الاخصاب المرزوق وشبح عن ذلك تكوين البذور</p> <p>٢- فهو محبوب اللقاح يحفر تكوين هورمونات خاصة تقوم بتنظيم عملية نضج المبيض وتحويله الى ثمار</p>	٨ درجات كل فقرة ٤ درجات
توافق أعضاء اللجنة		<p>ملحوظة / اذا اجاب الطالب بصورة شرح كما هو وارد في الكتاب المنهي تصير اجابته لهيئة</p>	<p>عبد الرحمن محمد عبد الرحمن محمد عبد الرحمن محمد عبد الرحمن محمد</p>

المستأذن
عبد الرحمن محمد

الدور / الثاني

الاجوية النموذجية للدراسة الإعدادية للعام الدراسي ٢٠١٩ / ٢٠٢٠

الفرع / الإحصائي

اسم المادة / الإحصاء

جواب السؤال (١٥٥) فرع (٣)

الدرجة	الحوال النموذجية	الصفحة	السؤال
٦	حدد المسؤول عما كل مما يأتي		
١	موت الفئران الذهبية / عيتان مركزها بالشرق الأوسط اتحاد البيان سائمان	١٣٥ ص	١-
٢	محاولة هوضه السائل المؤي / السبائل الذي لقره العده الإحصائية الإحصائية (تدنا كوير)	١٣٩ ص	٢-
٣	مبدأ التسم الإحصائية الإيرانية / مورته قنقيه مركزها بالشرق الأوسط مع تداء حاركه على صيغة هنداء	١٤٤ ص	٣-
٤	تكوين الشركة في دوده الإحصائية / السرج	١٣١ ص	٤-

الأستاذ
عبد محمد بن محمد

توافق أعضاء اللجنة
عبد محمد بن محمد / محمد بن محمد / محمد بن محمد / محمد بن محمد / محمد بن محمد

الدور / ... الثاني
الفرع / الإحصائيات

الاجوبة النموذجية للدراسة الاعدادية للعام الدراسي ٢٠١٩ / ٢٠٢٠

اسم المادة / الإحصائيات

جواب السؤال (ا ب)		فرع (ب)	
السؤال	الاصح	العنوان الموضوعي	الدرجة
١-	CC CC	حالات الوراثة لاسية مائات ما بينه وبينه الفرق هو $R^A C C$	٨ درجهان
٢-	CC CC	أرتب مائات بين $C C$	٢ درجه
٣-	CC CC	$R h r h : R h^+$	٢ كل نقطة
٤-	CC CC	مجموعة الدم AB = $I^A I^B$	٢ نقطة
٥-	CC CC	تحقق من ان نقص الحديد في الدم المتناهي $Hb^s Hb^s$	٢ نقطة

الأستاذ
عبد محمد بن قنبر

تواقيع أعضاء اللجنة
عبد محمد بن قنبر
نخبة من أعضاء اللجنة
عبد محمد بن قنبر

الدور / الثاني

الاجوبة النموذجية للدراسة الإعدادية للعام الدراسي ٢٠١٩ / ٢٠٢٠

الفرع / ...

اسم المادة / الإرجاء.....

جواب السؤال (السادس) فرع (P)

الدرجة	الاجابات النموذجية	النسبة	السؤال
٦	عدد أنواع الثمار ، وأذكر مثال واحد لكل منها .	١١٧ ١١٧	
درجات	١٥ الثمار البسيطة / البرتقال ، الخيار ، الليمون المشمس ، اليافوخى	١١٨ ١١٨	١ -
كدرجه	١٦ الثمار المتجمدة / التوت الأسود		٢ -
كله	١٧ الثمار المصنقة أو المركبة / الإيثاناسين		٣ -
نقطه	ملصقة / يكتفى بذكر مثال واحد		



الأستاذ
محمد محمد صالح

تواقيع أعضاء اللجنة

عبدالله محمد صالح
محمد محمد صالح
محمد محمد صالح
محمد محمد صالح
محمد محمد صالح